

코로나19로 지친일상
지금은 위로와 휴식이 필요한 시간
숲 길을 걸으며 마음을 치유해요

오늘 하루 힐링



청암산 생태학습장 왕버드나무 군락지

통 권 제281호
발행일 2020. 8. 25.
발행인 군산시장
발행처 군산시청 공보담당관
군산시 시청로 17(조촌동) T.063-454-2092
www.gunsan.go.kr

08

2020 Aug.

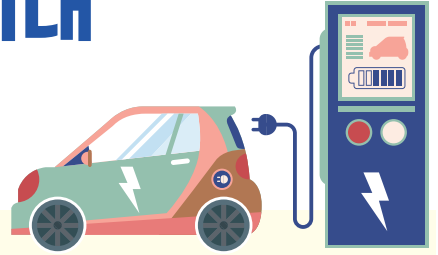
열린시장
열린군산

▶ 블로그(<http://blog.naver.com/gunsanpr>) ▶ 페이스북(<http://www.facebook.com/gunsancity>) ▶ 인스타그램(<http://instagram.com/gunsancity>)

군산시 시정소식지 <열린시장 열린군산>은 시각장애인과 저시력자들을 위한 점자 음성변환 코드가 탑재되어 있습니다. 스마트폰에서 '보이스아이' 앱을 다운받아 사용하면 됩니다.

2 시정

군산경제, 강소연구개발특구로 새희망 기대 '친환경 전기차 부품소재' 관련 산업 탄력



강소특구란?

우수한 혁신역량을 갖춘 기술 핵심기관(대학, 연구기관 등) 중심으로 소규모·고밀도의 집약공간을 R&D(연구 개발) 특구로 육성하는 새로운 모델이다.

강소특구는 ▲국비 R&D(연구 개발) 자금지원 ▲입주기업 법인세·소득세 등 감면 ▲인허가 절차 간소화 ▲각종 개발 부담금 감면 등의 혜택이 주어지며, 융복합 창업 생태계 조성 및 양질의 일자리 창출 효과도 함께 기대할 수 있게 된다. 군산은 전기차 분야의 우수기술 역량과 국내 최고 수준의 대규모 실증연구단지, 기업 유치에 용이한 장기 임대용지를 보유하고 있어 전기차 육성(개발-시험-양산)의 최적의 장소이며, 지역 거점대학인 군산대학교를 기술 핵심기관으로 군산 국가산단, 새만금 산단 일대 1.84km² 배후공간에 '친환경 전기차 혁신클러스터'를 조성할 예정이다.

사회적경제란?

양질의 일자리 창출과 취약계층에게 사회서비스 제공, 이윤보다는 사람들, 개별기업·조직의 이익보다는 사회 전체의 이익을 목적으로 하며, 사회적 가치의 실현을 위해 상호협력과 연대를 바탕으로 이루어지는 경제적 활동

사회적경제의 특징

자율·민주
경제적 효율성보다 구성원의 자발적 참여, 1인 1표 등 민주적 의사결정을 통한 자율경영을 통해 운영

사회통합
영리 추구보다 구성원간 이익공유, 취약계층 일자리 창출, 지역사회 기여 등 사회적 가치를 우선 추구

연대 협력
시민들이 사회문제 해결과 사회적 가치를 실현하기 위해 자발적 공동체를 구성하여 상호 협력

경쟁 보완
일반 영리기업과 경쟁하면서, 사회문제 해결에 있어 시장과 정부의 실패를 보완하는 제3의 영역으로 기능



사회적경제 지원사업 알아보기

» 군산형 사회적경제기업 창업 지원사업

- 군산 특화형 사회적경제 비즈니스모델 개발 지원
- 지역사회문제해결형 사회적경제기업 창업 지원
- 마을공동체 발굴 및 조직화 지원
- 대상 : 군산시민 누구나
- 모집시기 : 상시

» 사회적경제 컨설팅 지원사업

- 사회적경제조직 설립 및 기초 컨설팅
- 사회적경제조직 경영 컨설팅
- 사회적기업 전환 컨설팅
- 대상 : 군산시민, 소상공인, 사회적경제기업 (30여개소)
- 모집시기 : 상시

» 사회적경제 정책 포럼

- 사회적경제 주체와 시민이 만들어가는 사회적경제 정책!
- 사회적경제 전문 정책자문단 운영
- 대상 : 사회적경제조직 활동가 및 군산시민
- 일정 : 1차(8월 28일 14시, 청년들 3층), 2차(하반기 예정)

» 사회적경제 학습동아리 지원

- 시민이 주체가 되는 사회적경제 학습동아리 지원
- 사회적경제 교육 강사 및 견학 등 지원
- 학습동아리 결과발표회 및 영화상영
- 대상 : 사회적경제를 주제로 모인 3인 이상 공동체
- 모집시기 : 상·하반기 1회씩
- *영화상영(11월 15일 예정, 시민예술촌)

» 사회적경제 아카데미

- 사회적경제의 기초부터 전문화까지 지원!
- 시민아카데미, 사회적기업 전환 아카데미 진행
- 대상 : 사회적경제기업 창업을 고민하는 군산 시민 사회적기업 전환을 준비하는 협동조합·마을기업·소상공인
- 일정 : 8 ~ 11월 • 장소 : 사회적경제지원센터

» 화끈하게 찾아가는 사회적경제 이야기

- 매주 화요일 읍면동 방문
- 알기 쉬운 사회적경제 기초교육 지원
- 대상 : 사회적경제 기초교육을 필요로 하는 읍면동 중 5곳
- 일정 : 9월 매주 화요일

사회적경제 지원사업 문의는 군산시 사회적경제지원센터(www.gunsansec.or.kr) 063-443-5437

「군산 폐철도 활용」을 위한 설문조사에 참여해주세요.

군장산단 인입철도, 새만금항 인입철도 개설로 인한 여건 변화에 맞춰 폐철도 및 철도 유휴부지 활용 방안을 마련하고자 8월 31일까지 설문조사를 실시한다. 설문조사는 온라인과 오프라인으로 병행 실시하며, 온라인은 군산시 홈페이지에 접속하여 <소통과 참여 → 시민참여 서비스 → “설문조사”> 참여 가능하고, 오프라인은 진행 중인 용역업체에서 읍면동 및 주요시설을 방문하여 설문지를 활용해 대면으로 진행한다.

군산 폐철도는 총 5개 노선으로 ①부두선(해망동 수산시장 ~ 구)군산화물역, ②군산선(구)군산화물역~(구)대야역 부근, ③페이퍼코리아선(구)군산화물역 ~ 경양동 철길마을, ④옥구선(군산선 분기점 ~ 산단인입철도 교차점), ⑤장항선(구)대야역 부근 ~ 군산(선)경계) 으로 약 24km 정도이며, 역사부지는 [군산화물역, 개정역, 대야역, 임피역]이 있어 각각 노선 및 역사부지에 대하여 참여하면 된다.



2021년 지방보조금 지원사업 공모

군산시는 9월 4일까지 2021년 지방보조금 지원사업 신청을 받는다.

군산지역에서 공익활동을 주목적으로 하는 법인 또는 단체로서 2021년도 지방보조금을 받고자 하는 단체는 지방보조금 지원신청서, 사업계획서, 단체소개서 등을 작성해 해당 보조사업 관련 부서로 방문하여 접수하면 된다.

보조금 지원 대상 사업은 법률에 규정이 있거나 보조금 지출에 관한 근거가 조례에 직접 규정되어 있고, 그 보조금을 지급하지 아니하면 사업을 수행할 수 없는 경우로서 시에서 권장하는 사업을 위해 필요하다고 인정되는 사업 등이며, 자세한 사항은 군산시 홈페이지 (<https://www.gunsan.go.kr/main>) 고시·공고란을 참고하면 된다.

기획예산과 ☎063-454-2314



공공 와이파이, 무료 무선인터넷 서비스 확대!

공공장소에서 무선인터넷을 무료로 이용할 수 있는 공공 와이파이 서비스가 오는 12월부터 확대된다.

공공 와이파이 사업은 시민과 관광객이 많이 이용하는 공공장소를 선정, 정부·지자체·통신사업자가 협업해 시민들의 통신비 절감과 무선인터넷 접근성 향상을 위해 추진하는 사업이다.

시는 2013년부터 지난해까지 191개소에 공공 와이파이를 설치한 데 이어, 올해는 주민센터, 보건지소, 보건진료소, 작은 도서관, 관광지 등 공공장소 50개소에 무선 AP(공유기) 98대를 설치해 무료 와이파이 서비스를 이용할 수 있게 할 예정이다.

또한, 군산시민과 군산을 찾은 관광객 누구나 통신사와 상관없이 휴대 단말기의 와이파이 설정에서 'Public_Free_Wifi' 를 선택하면 무료로 인터넷을 즐길 수 있다.

정보통신과 ☎063-454-2172



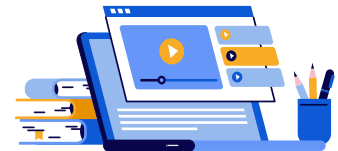
하반기 민방위 교육 비대면 사이버교육으로 변경

하반기 민방위 교육이 비대면 방식으로 실시된다. 코로나 19로 인한 감염병 위기 경보 '심각' 단계가 계속 유지됨에 따라 집합교육 시 발생할 수 있는 감염병 확산을 방지하기 위해 시 소속 모든 민방위 대원은 사이버교육으로 교육을 대체할 수 있게 됐다.

사이버 교육은 PC와 스마트폰을 이용하여 교육을 받을 수 있으며, 민방위 대원의 임무와 역할, 화생방, 심폐소생술 등 15개 과목으로 구성되어있고, 지진, 화재, 풍수해, 전기안전 등 생활안전 기본상식도 배울 수 있다.

교육방법은 군산시청 홈페이지나 인터넷 포털에서 스마트 민방위 교육 사이트(www.cdec.kr)에 접속한 뒤 본인 인증을 거쳐 교육을 받을 수 있다.

안전총괄과 ☎063-454-3834



군산시 늘푸른학교 비대면 수업 '모바일 학습' 개시

비대면 문해교육 "모바일 학습"이 지난 10일부터 개시됐다.

코로나 19의 장기화로 문해교육 학습이 무기한 지연됨에 따라 10년 이상 이어져 온 문해 학습에 공백이 생기게 됐다. 특히, 문해학습장은 경로당이 대부분이고 코로나 19 감염에 취약한 고령자들로 구성되어 문해학습의 개강이 어려운 상황에서 학습의 공백을 줄이고자 모바일을 통한 비대면 수업을 진행하게 되었다. 문해교육 모바일 학습 방법은 문해교육사들이 직접 제작한 「가정 학습지」와 노트, 연필, 마스크를 함께 묶은 학습꾸러미를 각 학습자에게 찾아가 전달하고, 문해교육사는 10명씩 그룹화하여 각각 군산시평생학습관, 시민교육센터, 우리배움터 한글학교에 출근하며 담당 학습자들에게 일대일로 전화상담을 진행하는 방식이다.

교육지원과 ☎063-454-2606

군산시보건소, 2020년 지역사회건강조사 실시

2020년 지역사회건강조사가 8월 16일부터 10월 31일까지 1:1 면접조사로 진행된다.

지역사회건강조사는 표본가구로 선정된 만 19세 이상 성인남녀 900명을 대상으로 조사원이 표본가구를 직접 방문하여 진행하는 방식이다.

전국 255개 보건소에서 동시 실시하며 흡연, 음주, 안전의식, 신체활동 등 필수지표 97개와 코로나 19 관련 지표 45개를 한시적으로 추가하여 18개 영역 142개 문항을 조사한다. 조사대상 가구에는 8월 중 지역사회건강조사 가구선정 통지서를 우편 발송하며, 조사원 6명이 표본가구로 선정된 가구를 방문한다. 조사원은 조사대상 가구 방문 시, 응답자에게 조사 전 발열체크, 마스크 착용, 손 소독 등 감염병 예방수칙을 준수하여 면접 조사를 실시한다.

건강관리과 ☎063-460-3219



공공시설 휴관안내

체육시설 휴관 진정시 까지

- ▶실내 : 수영장(물놀이장), 실내 배드민턴장, 장애인체육관, 체력인증센터
- ▶실외 : 월명종합경기장, 야구장, 축구장, 인공암장, 파크골프장, 게이트볼장 등

박물관 휴관 진정시 까지

- ▶근대역사박물관, 근대건축관, 근대미술관, 위봉함, 장미갤러리, 장미공연장, 3.1운동100주년기념관, 채만식문학관, 금강철새조망대

문화시설 휴관 진정시 까지

- ▶이영춘 가옥, 신흥동 일본식 가옥, 향쟁관, 초원사진관

도서관 휴관 진정시 까지

- ▶공공도서관 및 작은도서관 13개소
- ▶무인예약 대출 및 반납 가능(시립, 늘푸른, 설림도서관만 가능)
- ▶희망도서 바로대출 정상운영(한길문고, 예스트서점, 마리서사, 양우당서점)



4 의정

시민의 뜻을 대변하는 열린의회

시민의 행복과 지역발전을 위해 시의회가 발 벗고 앞장서겠습니다.

제8대 군산시의회 후반기 원 구성



소통하고 찾아가며, 변화를 선도하는 군산시의회

군산시의회 제8대 후반기 의장은 정길수(라 선거구) 의원, 부의장은 김영일(다 선거구) 의원, 운영위원장은 김우민(아 선거구) 의원, 행정복지위원장은 김경식(사 선거구) 의원, 경제건설위원장은 서동수(가 선거구) 의원이 각각 선출됐다.

제8대 시의회 후반기 원 구성이 완료됨에 따라 2년 동안 의정활동을 이끌어 나갈 상임위원은 다음과 같다.

| 운영위원회 (7명) | 행정복지위원회 (11명) | 경제건설위원회 (11명) |
|---|---|---|
| 김우민(위원장) 송미숙(부위원장) 우종삼, 박광일, 나종대, 김영자, 정지숙 | 김경식(위원장), 김영자(부위원장), 설경민, 우종삼, 김영일, 김성곤, 배형원, 김중신, 서동완, 송미숙, 정지숙 | 서동수(위원장), 나종대(부위원장), 김경구, 한안길, 이한세, 조경수, 박광일, 신영자, 최창호, 지해춘, 김우민 |

군산시의회, 입법 및 법률고문 위촉



군산시의회가 지난 6일 시의회 입법 및 법률고문 3명에게 위촉장을 수여 했다. 입법 고문에는 전영복 건국대 행정대학원 초빙교수를, 법률고문으로는 신흥섭 변호사, 최정원 변호사를 각각 위촉했다. 현재 군산시의회는 3명(입법 1명, 법률 2

명)의 해당 분야 전문가를 고문으로 위촉하여 이들의 자문을 통해 정확한 법령해석과 불필요한 쟁송을 예방하고 행정 및 예산 낭비를 줄이고 있다.

군산시의회 정길수 의장은 “새롭게 위촉된 입법·법률 고문들이 자치 입법 기능 강화를 위해 다양한 정책 제안 등 의회 의정활동에 효율적으로 대응해 줄 것”을 당부했다. 한편 위촉된 입법·법률고문 3명은 ‘입법 및 법률고문 운영조례’에 따라 향후 2년간 의회 관련 자치 입법 및 법령해석 자문 활동과 의회 관련 쟁송 사건 소송수행 등의 역할을 맡게 된다.

“정부는 군산공항 활성화 대책을 마련하고 즉각 실행하라!” 군산시의회, 성명서 발표

군산시의회(의장 정길수)가 군산~제주 노선운항 중단 소식에 정부는 군산공항 활성화 대책을 마련하고 즉각 실행할 것을 강력히 촉구하고 나섰다. 시의회는 성명서를 통해 “이스타항공과 제주항공 간 기업 인수 합병 무산과 대한항공이 적자 노선 이유로 군산~제주 노선운항을 중단하면 전북은 하루아침에 하늘길이 끊겨 항공 오지로 전락할 수 있다”라고 주장했다. 또한 “하늘 문이 막히면 군산시민과 전북도민은 1시간 반 이상 걸리는 타지역 공항을 이용할 수밖에 없어 시간적·경제적으로 불편을 감수해야 한다”며 “항공 노동자들의 생존권과 전북도민의 항공 편익은 안중에도 없고 오직 기업의 이윤만을 추구하는 기업 경영진의 무책임한 행태는 사회적으로 지탄받아 마땅하다”라고 비판했다.

특히, “전북권 항공 노선 중단은 전북도민의 오랜 염원인 새만금 국제공항 건설 등 항공 인프라 구축에도 악영향을 미칠 뿐 아니라 투자 유치에도 어려움을 겪을 것은 불을 보듯 뻔한 현실로 지역경제 발전에 미치는 파장이 엄청날 것이다”라고 지적했다.

군산시의회는 “정부 또한 그동안의 군산공항 운항 중단 사태 방지 및 외면에 대한 책임을 통감해야 한다”며, “국가 균형발전과 1,600여 명의 항공 노동자들의 고용안정은 물론 지역경제 활성화를 위해 종합적이고 현실적인 대책을 마련하고 즉각 이행할 것”을 촉구했다.

시의회는 성명서를 대통령, 국회의장, 국가인권위원회 위원장, 국무총리, 고용노동부 장관, 국토교통부 장관, 행정안전부 장관, 전라북도지사에 송부했다.



군산시의회, 시민의 알 권리와 의회에 대한 올바른 이해

☑ 군산시의회 연혁

군산시는 1949년 지방자치법 제정에 따라 1952년 제1대 군산시의회가 개원하면서 근대적 의미의 민주적 지방자치제도를 실시했다. 1956년 8월에 제2대, 1960년 12월에 제3대 군산시의회가 출범했다. 그러나 1961년 5월 16일 발표한 포고령에 따라 강제 해산됐으며, 이후 30여 년 동안 지방자치를 실시하지 못하고 중앙집권제를 유지해 왔다. 1991년 지방자치 부활과 함께 3월 26일 기초의원 선거를 통해 제1대 옥구군의회와 제4대 군산시의회가 다시 개원했다.

또한, 1995년 군산시와 옥구군이 통합되면서 통합 제1대 군산시의회로 새롭게 출범함으로써 현재 제8대 의회에 이르고 있다.

☑ 군산시의회 기능과 권한

- 의회 기능 및 역할
- 조례의 제·개정·폐지
- 청원 처리권
- 예산안의 심의·의결 및 결산 승인
- 행정사무 감사 및 조사



통합 전 제1대 군산시의회



통합 전 제2대 군산시의회



통합 전 제4대 군산시의회



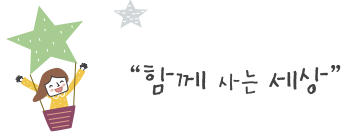
통합전 제1대 옥구군의회



통합 제1대 군산시의회



제8대 군산시의회



우리동네 소식



옥산면



의용소방대, '스태이 스트롱' 캠페인 동참

옥산면 의용소방대는 코로나 19 극복과 조기 종식을 응원하는 '스태이 스트롱' 캠페인에 동참했다. 지난 3월 외교부가 시작한 글로벌 캠페인 '스태이 스트롱'은 개인위생을 철저히 하면서 코로나 19와 싸움을 이겨내자는 의미를 담고 있다. 옥산면 의용소방대는 매주 다중이용시설에 대해 방역소독을 전개하였으며, 경로당 15개소와 교회 등을 집중적으로 방역 소독을 실시하여 면역력이 약한 노인들의 건강과 안전을 위한 방역 지킴이 역할을 톡톡히 하고 있다.

수송동

쾌적한 가로환경 정비에 구슬땀



수송동은 지난 5일 쾌적한 가로환경 및 도시미관을 위해 인도변 제초작업과 방치쓰레기 수거, 공영주차장 등 대대적인 가로환경 정비에 나섰다. 우기철 보행자 안전사고 및 침수피해 예방을 위해 동 직원 및 희망일자리, 노인일자리 등 총 70여 명이 참여하여 구슬땀을 흘렸다.

흥남동

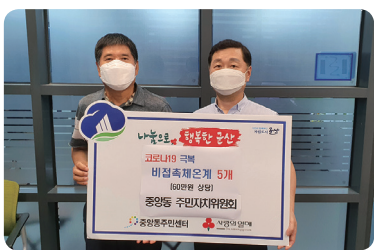
'자기 혈관 숫자 알기' 건강상담 서비스 실시



흥남동에서는 심뇌혈관 질환을 예방하기 위해 '자기 혈관 숫자 알기' 서비스를 시작했다. 8월부터 12월까지 매월 첫째, 셋째 수요일마다 오전 10시부터 12시까지 주민센터 1층 민원실 내에서 간호사가 직접 혈압, 혈당, 콜레스테롤 등을 측정하며, 측정 결과에 따라 건강상담 등을 진행한다.

중앙동

경로당 5개소에 비접촉 체온계 전달



중앙동 주민자치위원회는 지난 3일 비접촉 체온계 5개와 여름나기 북(伏) 수박, 생닭을 경로당에 전달하며 어르신들의 건강을 기원했다. 비접촉 체온계는 경로당을 방문하는 어르신들의 발열체크를 통하여 코로나 19 감염병 예방관리에 쓰일 예정이다.

나운1동

취약계층에 사랑 나눔 밀반찬 전달



나운1동 지역사회보장 협의체는 거동이 불편한 저소득 홀몸 어르신과 장애인 10세대에게 국과 4종류의 밀반찬을 전달했다. 사랑 나눔 밀반찬 지원사업은 긴 장마와 무더위에 지친 어르신들에게 이웃사랑 실천으로 감동을 선사했으며, 매월 2회 정기적으로 지원하는 나눔 사업이다.

신평동

따뜻한 나눔실천으로 착한가게 확산



신평동 지역사회보장 협의체는 지난 5일 착한가게 7호점으로 '군산오에이' 현판식을 가졌다. 착한가게가 매월 기부하는 수익의 일부는 관내 긴급구호비, 의료비 등 복지사각지대 해소를 위해 지역복지 특화사업에 쓰여질 예정이다.

소룡동

주민자치프로그램 재개 앞두고 방역교육 실시



소룡동은 지난 5일 주민자치프로그램 8개 프로그램 강사들과 간담회를 가졌다. 주민자치 프로그램 재개를 앞두고 프로그램별 2명씩 방역관리자를 지정하여 주민들이 안심하고 프로그램에 참여할 수 있도록 방역교육을 실시하고 프로그램 재개에 철저한 준비를 마쳤다.

옥구읍

'사랑의 집수리' 3년째 소중한 땀방울 흘려



옥구읍 새마을협의회와 부녀회는 지난 10일부터 3일간 사랑의 집수리 봉사활동을 펼쳤다. 2018년부터 시작된 사업은 올해까지 취약계층 11세대의 집수리를 마쳤으며, 집수리와 청소 등 봉사활동을 펼쳐 더불어 함께 사는 이웃사랑 실천에 앞장섰다.

나운3동

경로당 30개소에 수박 전달



나운3동 주민자치위원회는 지난 13일 관내 경로당 30개소를 방문하여 수박을 전달했다. 주민자치위원회에서는 매년 복날을 맞아 경로당에 수박 및 삼계탕용 생닭을 전달하였으나, 올해는 코로나 19로 음식을 조리해 드실 수 있는 여건이 되지 않아 경로당 이용 어르신들이 더위를 극복할 수 있도록 수박을 전달했다.

6 시민

나는 군산이 좋다. 참 좋다.

꽃지섬 관리도

글. 문정현

관리도 사람들은 자신들이 살고 있는 곳을 옛날부터 무관의 고장이라 믿고 장군의 후에란 긍지와 자부심을 갖고 살았다. 관리도의 또 다른 이름은 꽃지섬이다. 이는 적을 무찌르기 위해 수많은 장군들이 활을 쏘아 적의 몸에 화살을 꽃았다고 해서 붙여졌다. 관리도는 서쪽 면은 경사가 가파르고 동쪽면은 완만해서 서쪽인 바다로부터 오는 외적을 방어 할 수 있는 천연요새 역할을 했다. 고군산초등학교 관리도 분교가 있었던 곳은 허물어졌고 그 자리에는 허리 굽은 나이든 소나무만 지지대에 기대어 있다. 소나무를 지나 몇 계단 오르다보면 바위로 된 절벽이 보인다. 절벽에는 두꺼운 선이 마치 용의 비늘자국 같다. 관리도 사람들은 이 바위를 용바위라고 한다. 완만한 동쪽 해변가에는 셋뿔, 설록굴, 징장불, 버금물, 박버금물이라는 해수욕장이 있다. 여기서 금이란 구미의 약자란다. 입구처럼 들어간 육지의 끝이라는 뜻이다. 장불은 부리라고도 하는데 썰물 때 생겨나는 땅으로 어구들을 놓고 사용할 수 있는 곳을 말한다. 징장불이란 긴 장불이 변해서 생긴 이름이다. 고군산군도의 거의 모든 섬에서는 당제를 드렸다. 그 중에서도 관리도 당산제는 유명했다. 섬사람들의 먹거리와 건강을 위해 바다 신께 제사를 드려야만 했다. 마을주민 전체가 십시일반 제사 비용을 마련하여 선달보름날 제를 지냈다. 지금은 허물어졌지만 당집 옆에 보이는 바닷가에는 바위가 길게 솟아나있다. 그 바위를 시녀자갈밭이라고 부른다. 당제를 지낼 때 시녀처럼 돕는다고 해서 붙여진 이름이다. 관리도에서 가장 높은 봉우리는 깃대봉이다. 깃대를 꽂아 봉수대 역할을 한 곳이 아닐까? 그 옆으로 투구봉이 있다. 이는 군사가 투구를 쓰고 있는 것처럼 보인다고 해서 불려졌다. 섬 봉우리를 장군이 쓴 투구라고 생각하니 고군산군도를 한 발에 건너뛸 수 있는 거인이 물속에서 창을 들고 서해를 바라보며 군산을 지키고 있을 것 같은 착각이 든다. 장자도 선착장에서 배를 타고 10여분 정도 지나면 관리도에 갈 수 있다. 올 여름 휴가는 가족과 함께 조용한 관리도 해변가에서 보내 보는 것도 좋겠다.



광복 75주년 '대한민국의 독립' 사진展을 다녀와서

글. 고덕자



군산 3.1운동 기념관에서는 지난 7월부터 '대한민국의 독립' 사진 전시회를 개최하고 있습니다. 광복 75주년을 기념해 일제로부터 해방된 1945년부터 1948년 남한 단독정부가 수립되기까지 미군정 시대를 포함한 기록을 담고 있는데요. 미·소 점령 38선의 모습, 연합군 회담, 남한 단독선거, 미군정기의 군산 등 그동안 쉽게 접하지 못한 사진들을 볼 수 있었습니다. 또한, 광복 이후 한국의 독립국으로서 탄생 과정을 담은 사진전은 민족분단의 역사와 자주적 독립의 중요성을 다시 한번 일깨우는 계기가 되었습니다.

무더운 여름밤, 시원한 '군산문화재야행' 즐기기!

글. 어린이리포터 진은유



우연히 '군산문화재야행'에 대해 알게 되어 근대역사박물관으로 찾아가 보았습니다. 깜깜한 밤인데도 박물관, 세관, 건축관에 불이 환하게 켜져 있어 아름다웠습니다. 동국사로 가는 길은 다양한 공연과 체험 거리가 거리 곳곳에서 펼쳐지고 사람들이 군데군데 모여 있었습니다. 즐거운 듯 환한 얼굴들이 마스크 너머로 보이는 듯했습니다. 두시간 정도 돌아보고 집에 오니, 조금 피곤했지만 기분은 상쾌하였습니다.

| 군산을 알다 |

등록문화재 제207호, 군산 (구) 제1수원지 제방

글. 이수진



군산중학교 담장을 따라 걸어가면 청소년수련원이 나옵니다. 그 청소년 수련원 뒤로는 군산 시민들의 사랑과 관심 속에 시민들의 휴식처이자 산책로로 자리 잡은 월명공원과 월명 호숫길이 펼쳐지지요. 그런데 이 월명 호수가 언제 누구에 의해서 왜 만들어졌는지 생각해보셨나요?

1912년부터 무려 3년간 매일 약 300여 명의 인부들이 동원되어 군산 지역에 식수를 공급하기 위하여 만들어진 군산의 수원지로 1915년에 완공이 되었습니다. 지금도 월명 호수(군산 구 제1수원지)에는 완공된 1915년의 제방과 수문 그리고 수위 측정 탑의 모습을 볼 수가 있습니다.

군산 구 제1수원지는 100여 년 전의 군산 사람들의 생활을 짐작하게 해주는 유적으로 많은 사람들이 모여 살면서 근대 도시의 모습을 갖추어 가던 초기 군산의 모습을 느껴볼 수 있는 역사의 현장입니다.

지금은 월명 공원의 일부로써 군산 시민의 휴식처로 자리 잡은 월명 호수는 2005년 11월에 국가등록 문화재로 지정되면서 한층 더 정비가 이루어진 모습을 볼 수가 있습니다. 장마가 그치고 나면 가족들과 함께 월명 호숫길을 걸으며 변화된 군산의 모습을 생각해보는 것은 어떨까요? 이젠 비도 그만 왔으면 좋겠는데, 아무리 긴 장마라도 이제 끝이 나겠지요?

길어도 너~무 긴 장마

글. 어린이리포터 신지연

올여름 장마는 길어도 너무 긴 장마라고들 하는데요. 해마다 찌는 듯한 더위가 시작되기 전에 어김없이 찾아오는 장마에 대해 새삼 생각해봤습니다. 여름 6월에서 7월 사이에 지속적으로 내리는 비를 장마라고 하는데요. 장마철의 거센 비는 주로 동부아시아를 동서로 가로질러 정체하는 장마전선에 의해 나타난다고 합니다. 올해 장마는 어느 일정 지역 할 것 없이 전국적인 폭우로 산사태가 발생해 집이 허물어지고 하천의 물이 넘쳐 인명피해와 더불어 수많은 건물과 도로, 농경지, 가축 등이 물에 잠겨 재난과도 같은 상황이 벌어지고 있습니다. 이처럼 비가 많이 내릴 경우 날씨 관련 뉴스에 계속 귀를 기울이며 산사태, 침수 위험지역 등은 신속히 대피하고 혹시 모를 상황에 대비해 외출을 자제하는 게 좋을 것 같습니다.



스마트폰에서 보이스아이 앱을 다운받아 사용하세요

개별 및 공동주택 가격 열람 및 이의신청 안내

- 기간 : 2020. 8. 10.(월) ~ 8. 31.(월)
- 장 소 : 시청(세무과) 및 읍·면·동
부동산 공시 가격알리미(www.realtyprice.kr)
- 제 출 자 : 소유자 또는 법률상 이해관계인
- 제출사항 : 이의신청서(시청, 읍·면·동 비치) 작성 제출
 - 유사한 표준주택과 인근 주택의 가격이 균형을 이루고 있지 아니한 경우
 - 전년도 대비 주택 가격 변동이 크게 차이가 있는 경우
- 제출장소
 - 개별주택 : 군산시 세무과 및 주택소재지 읍·면·동
 - 공동주택 : 부동산 공시 가격알리미(www.realtyprice.kr),
군산시 세무과 및 주택소재지 읍·면·동
국토교통부(한국감정원 지사)

제출방법 : 인터넷, 직접, 우편, 팩스 제출
세무과 ☎ 063-454-2410, 454-2440



어린이 보호구역, 불법 주정차 주민신고제 시행

- 신고대상 : 초등학교 정문 앞 도로에 주·정차된 차량
(정문 앞 도로가 다른 교차로와 만나기 전까지 구간)
- 운영시간 : 평일 08:00 ~ 20:00 (토·일·공휴일 제외)
*어린이 보호구역 내 4대 불법 주정차 금지 구역도
기존과 동일하게 연중 24시간 적용
- 신고방법 : 1분 간격 2장 이상 촬영 → 안전신문고 앱 신고 →
즉시 과태료 부과 (승용차 기준 8만 원, 일반도로의 2배)
- 시 행 일 : 2020. 8. 3. 부터 과태료 부과

교통행정과 ☎ 063-454-3795



농업기계 임대료 50% 인하 12월까지 연장

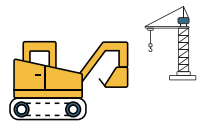
- 기간 : 4월 ~ 12월 말
- 임대농기계 : 관리기, 트랙터 부착 장비 등 93종 628대
- 임대방법 : 농가 1인당 1대, 1~3일간 임대
- 지원내용 : 농기계 임대료의 50%인하

농촌지원과 ☎ 063-454-5902

「한눈에 알 수 있는 민원안내」 발간 안내

주민생활에 필요한 편의제도 등을 알기 쉽게 정리한 안내서가 발간 배포되어 읍·면사무소·동 주민센터에서 열람 또는 군산시청 홈페이지에서 확인 가능합니다. 주요 내용은 부서별 전화번호, 민원신청 시 구비서류, 운영내용, 이용방법 등입니다.

열린민원과 ☎ 063-454-2552



건설기계 조종사 면허 소지자 안전교육

- 교육기간 : 면허 발급일이 2009. 12. 31일 이전인 경우 2020. 12. 31일까지
- 신청방법 : 교육기관 홈페이지 및 전화 신청
- 안전교육 시행기관

| 기관명 | 지역 및 장소 | 시행교육 | 연락처 |
|--------------------------------------|-------------|----------------|--------------|
| 안전보건진흥원 www.shai.or.kr | 군산시 종합중장비학원 | 일반건설기계 하역기계 | 063)463-8000 |
| 건설기계 개별연명 사업자협의회 www.kungji.kr | 군산시 상공회의소 | 일반건설기계 하역기계 | 042)523-8050 |
| 한국크레인협회 www.cranes.or.kr | 군산시(미정) | 하역기계 | 02)522-1507 |

※ 코로나 19로 교육장소는 변경될 수 있습니다.
→ 안전교육을 받지 않고 건설기계를 조종한 자는 100만 원 이하의 과태료가 부과됩니다.
차량등록사업소 ☎ 063-454-5781

동네서점과 도서관이 함께하는 독후감 대회

- 접수기간 : 2020. 08. 03(월) ~ 08. 31(월) [한달간]
- 참가대상 : 군산시민(어린이/청소년/성인)
 - ▶ 어린이 : 초등학생, 동년령대 어린이
 - ▶ 청소년 : 중고등학생, 동년령대 청소년
 - ▶ 성 인 : 대학생 이상 군산시민
- 참가방법 : 홈페이지 서식을 활용하여 원고 작성 후, 응모신청서와 함께
기한 내 이메일접수(gsbookshop@naver.com)
*방문접수 불가 / 코로나19로 인하여 비대면 행사 진행
- 문 의 : 한길문고(463-3131), 예스트서점(471-2588),
그림책앤(010-8603-8403)
군산시립도서관 ☎063-454-5632



『찾아가는 주거복지 상담창구』 읍·면·동 순회서비스 운영

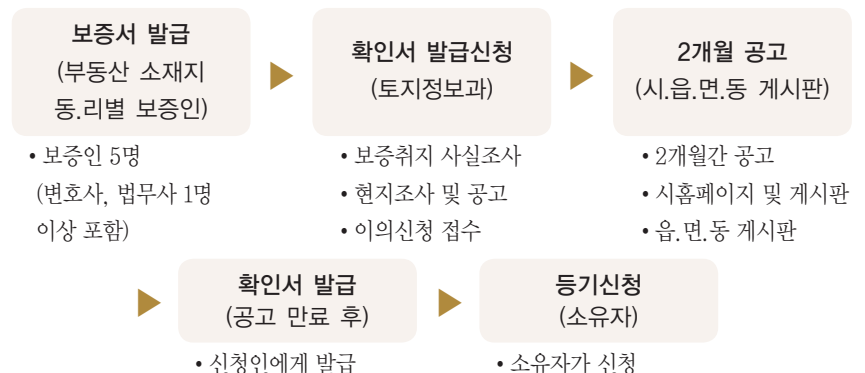
- 운영기간 : 2020. 7월 ~ 2020. 10월
- 운영시간 : 주 2회(월·수요일) 오후 3시 ~ 5시
- 운영장소 : 읍·면·동 주민센터, 사회복지 기관
- 운영내용 :
 - ① 취약계층의 주거문제 해결을 위한 상담 및 서비스 연계
 - 주거급여 신청, LH 공공임대주택, 저소득 가정집 수리사업, 빈집 철거사업 등
 - ② 주거복지사업 홍보(전단지 및 홍보물품 배부)

주택행정과 ☎ 063-454-4242



『부동산 소유권 이전등기에 관한 특별조치법』 시행

- 시행기간 : 2020. 8. 5. ~ 2022. 8. 4.(2년간)
- 대상지역 : 읍·면지역-토지, 건물, 동 지역-농지, 임야
- 적용대상
 - 1995. 6. 30. 이전에 매매·증여·상속·교환 등의 법률행위로 인하여 사실상 양도된 부동산 또는 상속받은 부동산
 - 소유권 보존등기가 되어 있지 아니한 부동산
- 신청절차



토지정보과 ☎ 063-454-4089

군산사랑상품권 10%할인 월 구매 한도 70만원

**발행액 2,300억원 소진시까지
8. 3 (월) 9시부터 판매 개시**

2020년 상품권 발행금액 "5,000억원"

- 7월 1월~7월 상품권 발행금액 2,700억원 소진 시 판매중단
- 8월 8. 3 (월) 부터 2,300억원 소진시까지 10% 할인 판매 개시

※ 단체 및 법인은 할인 적용이 제외됩니다.

8월은 주민세 [균등분] 납부의 달입니다.

과세기준일 : 2020. 7. 1.

납세의무자

| 구분 | 납세의무자 | 비고 |
|--------|--|-------------------|
| 개인공통분 | 관내에 주소를 둔 세대주(기초생활수급자는 제외) | 소득과 무관하게 균등·세액 부과 |
| 개인사업자분 | 관내에 직전 연도 [부가가치세]에 따른 부가가치세 과세표준(연말산정)에 따른 총수입금액이 4천 800만원 이상인 사업소를 둔 개인 | 사업소별 부과 |
| 법인공통분 | 관내에 사업소를 둔 법인 (법인격 없는 사단·재단 및 단체를 포함) | 사업소별 부과 |

납부기간 : 2020. 8. 16(월)~8. 31(월)
납부장소 : 전국금융기관, ARS 1588-5663
가상계좌, 지방세결제이미지 위택스(wetax)
☞ 문의사항 : 군산시청 세무과 균등분 주민세 담당 ☎063-454-2400

이체 수수를 없는 지방세입계좌로 납부하세요!

- ① 8월 주민세 고지서를 받고
- ② 인터넷/모바일뱅킹, CD/ATM을 이용하여
- ③ 『계좌이체』 메뉴에서 입금은행을 『지방세입』으로 선택
- ④ 『지방세입계좌』를 계좌번호에 입력하면 완료!

군산시 8월 21일부터 사회적 거리두기 2단계 격상

- ✓ 실내 50인 이상, 실외 100인 이상이 대면으로 모이는
집합, 모임, 행사 금지
- ✓ 공공시설(문화, 체육시설, 박물관, 도서관) 운영 중단
- ✓ 유흥·단란주점, 콜라텍, PC방, 노래연습장, 결혼식 뷔페,
집단운동시설(줄바댄스, 스피닝, 에어로빅) 등의
고위험시설 운영 중단 권고 및 어린이집 휴원 권고
(방역수칙 의무화)



군산시 내 거주자, 방문자 실내 **마스크 착용 의무화**

8월 19일(수) 오후 2시부터
군산시 내 거주자와 방문자 대상
실내 마스크 착용 의무화 행정명령 시행

- ▶ 2개월 계도기간 후, 위반 시 과태료 부과(10만 원)
- ▶ 마스크 미착용으로 감염 확산 시 방역비용 구상 청구
- ▶ 종교시설 소모임 자제, 비대면 예배 활성화, 수도권 방문 자제



코로나19 올바른 마스크 착용법

“**마스크 착용으로 감염병**”
예방할 수 있습니다



올바른 마스크 사용법

- 1 마스크를 착용하기 전, 흐르는 물에 비누로 손을 꼼꼼하게 씻으세요
- 2 마스크로 입·코를 완전히 가려서, 얼굴과 마스크 사이에 틈이 없게 하세요
- 3 마스크 안에 수건, 휴지 등을 넣어서 착용하지 마세요
- 4 마스크를 사용하는 동안 마스크를 만지지 마세요
마스크를 만졌다면 흐르는 물에 비누로 손을 꼼꼼하게 씻으세요
- 5 마스크를 벗을 때 끈만 잡고 벗긴 후, 흐르는 물에 비누로 손을 씻으세요

코로나19 전국적 확산세, 여러분의 주의가 필요합니다.

코로나19 수도권 집단 감염이 확산되고 있습니다.
확산세를 빠른 시일 안에 잡을 수 있을지 장담할 수 없는 상황입니다.
안전하고 건강한 군산이 될 수 있도록
시민여러분의 방역조치에 대한 적극적인 협조가
확산 속도를 늦출 수 있는 가장 중요한 수단입니다.

- 항상 마스크 착용하고 수시로 손 씻기
- 밀집·밀폐된 공간에 방문하지 않기
- 매일 주변 환경을 소독하고 환기시키기



코로나19 예방을 위해 외출을 자제하고 최대한 집안에 머물러 주세요