

| 시정방침 |



- 풍요로운 경제도시
- 인재양성 교육도시
- 품격높은 문화도시
- 매력있는 관광도시
- 함께하는 복지도시



www.gunsan.go.kr

열린시정

열린군신

통권 제176호 2011년 11월 25일

발행처 _ 군산시 공보담당관 / 발행인 _ 군산시장 / 전화 _ 063.450.4226 / 전송 _ 063.452.8159

만족도 UP! 건강도 UP!

군산시 보건소 신청사 준공

『활기찬 건강도시, 행복한 군산건설』

2011년 12월 5일 보건소 신청사 시대가 열립니다.



군산시 보건소는 신청사가 준공됨에 따라 자연과 어울어진 도심 속 커뮤니티 공간에서 시민들의 건강증진과 삶의 질 향상을 위해 확대 강화된 진료기능 및 건강증진 환경을 조성하고 체험·시스템화된 보건·건강프로그램의 다양화 및 체계화된 상담·알림 보건의료서비스를 제공하여 시민의 질병 예방은 물론 보다 업그레이드된 공공보건의료서비스를 실시한다.

군산 새만금에 종합비즈니스센터, 호텔 들어서



군산국가산업단지내 새만금 군산 산업전시관(오식도동 814번지)에 종합비즈니스센터와 민자 호텔이 2013년 준공을 목표로 추진된다.

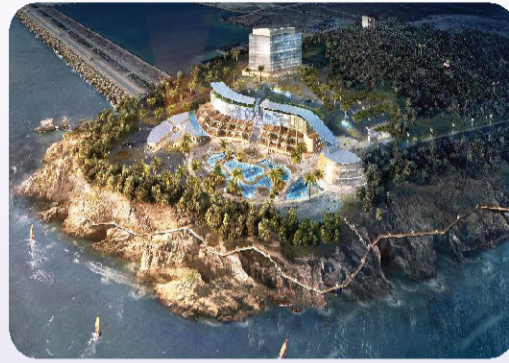
종합비즈니스센터는 연면적 7,644㎡에 지상3층 규모이며, 주요시설은 각종 전시, 회의를 개최할 수 있는 컨벤션홀, 세미나홀, 소회의장과 기업

유치 및 인근 입주업체의 비즈니스 활동을 지원할 기업 지원시설 등을 갖춘 예정이다.

또한, 세계적 브랜드의 호텔 체인 업체인 베스트웨스턴의 군산호텔은 연면적 15,230㎡에 지하1층, 지상13층의 규모이다. 오는 12월 14일(수) 새만금 군산 산업전시관 광장에서 군산새만금 종합비즈니스센터와 베스트웨스턴 군산호텔 건립 기공식을 동시에 개최할 예정이다.

☎ 지역경제과 450-4361

가족단위관광객을 위한 비응도 '종합리조트' 생긴다. 호텔·가족형콘도·체험시설등 해양문화체험공간 마련



군산시 비응도동에 종합 리조트 조성을 위한 관광개발 사업이 추진 중이다.

종합리조트는 비응도동 일원 48,245㎡에 가족중심 체류형 일반형 콘도, 비즈니스 수요 및 여성전용 패키지 프로그램을 도입한 부딕콘도, 교육과 체험형 아쿠아리움, 씨푸드 테마상가 등이다. 군산시는

새만금방조제, 고군산군도 등 천혜 관광권역과 인접한 점, 서해의 낙조, 산업단지 내 외국바이어 등 비즈니스 수요 창출, 새만금개발계획 확정 등을 강점으로 내세워 비응항 관광개발사업에 대한 집중 홍보를 펼쳐왔다. 또한 예비 투자자 발굴을 위하여 국내외 투자자 및 1군 건설사, 금융권, 리조트 운영사를 대상으로 팸투어 등을 지속적으로 실시하여 2012년 4월까지 우선사업 협상 대상자를 엄선 할 계획이다. ☎ 투자지원과 450-4184

제3회 아태 네트워크 회의 참석 !!

문화교육 및 늘푸른학교 운영 발표



군산시는 11월 14~15일 경남 창원 CECO에서 열린 제3회 IAEC 아태 네트워크 지역회의에 참석했다.

아태지역 8개국 50개 도시에서 200여명의 지방정부 관계자가 참석한 이번 회의에서는 아태지역 IAEC 회원도시 간 교육분야 국제교류 협력사업과 지역사무국 설치

등을 논의했으며, IAEC-UNESCO 심포지엄에서는 지속발전 가능도시를 위한 토론의 장도 마련됐다. 특히 IAEC 회원국 활동보고에서 '비문화 제로 학습도시 조성사업' 소개와 UNESCO 한국위원회에서 시행하고 있는 ESD(지속발전을 위한 교육) 인증사업에 '새만금아카데미'와 '군산시 늘푸른학교' 프로그램이 내년 상반기 인증 신청을 준비 중임을 밝혔다.

☎ 인재양성과 450-6175

2011년도 군산시 평생학습 관계자 워크숍 개최



한 해 동안 군산시에서 추진한 평생학습 사업에 대한 성과분석과 우수한 사례 공유를 통해 2012년도 추진 방향을 모색하기 위한 군산시 평생학습 관계자 워크숍이 12월 2일 군산시 평생교육 관계자 200명이 참석한 가운데 리버힐 호텔에서 열린다.

이번 워크숍은 군산시 평생학습 조성사업 유공자 표창과 기초강연, 평생학습 성과보고 및 발표의 형식으로 이뤄질 예정이다. 무엇보다 올해 처음 시작한 원도심지역의 (극단)동당에서는 지역주민으로 구성된 단원들이 근대역사지역의 애환을 담은 연극을 선보일 계획이며, 우수 평생학습 프로그램, 평생학습 동아리 및 군산시 늘푸른학교 운영, 평생학습 배달강좌 등 운영한 성과를 발표한다.

☎ 인재양성과 450-6174

사람과 철새가 펼친 감동의 무대~

'2011 제8회 군산세계철새축제' 성황리에 막 내려



지난 16일부터 20일까지 금강호 일원에서 펼쳐진 '2011 군산세계철새축제'가 21만여명의 탐조객이 방문한 가운데 국내 최대의 자연생태 축제로 자리매김하며 성황리에 막을 내렸다. 27개 읍면동 주민들이 참여한 '철새 탈 퍼레이드'를 시작으로 개막식 행사에는 철새조망대를 통해 구조되어 치료를 받아오던 철새들을 자연의 품으로 돌려보내는 보아새(보호가 필요한 아픈새) 방사행사가 눈길을 끌었다.

이번 축제는 '철새와 맑은 사랑 나누기'를 주제로 철새그림그리기대회, 철새백일장, 철새골든벨 행사 등 관광객이 직접 참여해 체험할 수 있는 다양한 프로그램으로 금강철새조망대와 습지생태공원에서 진행되어 큰 호응을 얻었다.

◆ 철새들을 관찰하고 가창오리의 화려한 군무를 현장에서 볼 수 있는 주말 탐조투어는 내년 2월까지 운영된다.

☎ 철새생태관리과 450-6173

보건소 1회 방문으로 만족과 건강을 동시에

확대 강화된
진료기능 및 건강증진
환경 조성

체험·시스템화된
보건·건강 프로그램
다양화

체계화된
상담·알림 보건·의료서비스
제공



- 쾌적하고 편안한 진료 환경
- 치과 진료실시(장애인, 기초생활수급자 등)
- 한방 진료확대
- 물리치료실의 기능 확대(물리치료+재활운동치료)
- PACS 도입(진단서 발급기간 단축)
- 의료 및 건강증진 장비 확충



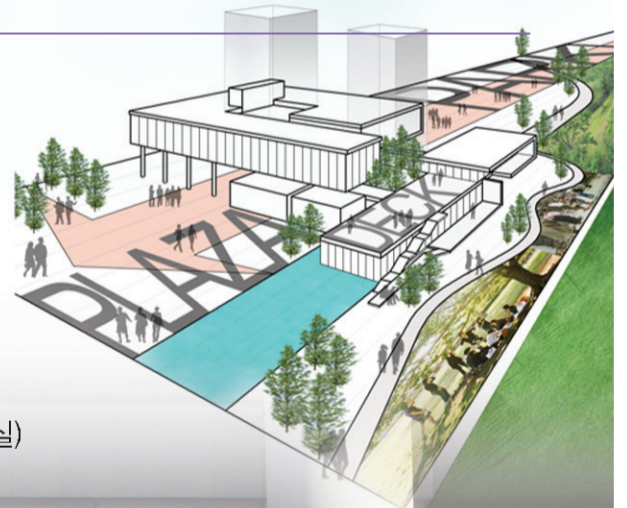
- 질병예방 건강 프로그램 상시화
- 견학 프로그램 활성화 : 주2회
- 명사초빙 '건강강좌' 개설
- 교육체험교실 운영 확대 및 내실화
 - 만성신증감염병 예방교육, 응급처치 교실, 베이비 마사지교실, 정신보건사업, 교육확대 등



- 전직원 건강상담안내제 시행: 건강코너(1층)설치
- 임신부터 출산까지 원스톱 알림기능
- 치매 조기검진센터 운영
- 정기적 홍보물 제작·배부
- '프로그램 사전 예고제' 실시
- 읍면동별 소외계층 및 공동시설 방역소독 확대

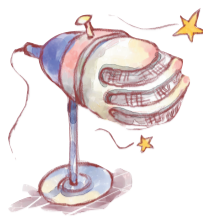
보건소 층별 공간 기능 현황

- 3층**
 - 다목적실(회의실)
 - 보건사업과, 건강관리과
- 2층**
 - 구강보건센터(구강교육실, 양치실), 한방진료실
 - 물리치료실, 방문건강관리실, 보건교육실, 식당
- 1층**
 - 접수실, 진료실, 적성검사실, 임상검사실
 - 방사선실, 결핵관리실, 치매상담센터(복지상담실)
 - 모자보건센터(예방접종실, 수유실, 유아놀이방)
 - 건강증진센터(영양플러스실, 금연상담실, 건강증진실)
- 지하 1층**
 - 주차장, 기계실, 전기실



신청사 이전관계로 12.2(금)은 1일 휴무합니다.

TEL. 462-4923, 463-4000



| 리포터소식 |



아파트 찾아온 제철 농산물



“버스를 타거나 택시를 타고 전통시장을 찾거나 발품을 팔지 않고도 좋은 품질의 채소 등을 착한 가격에 살 수 있어서 정말 좋았어 너도 한번 가봐.”

모임에서 만난 동창생이 한 시간 넘게 아파트 단지 내 직거래장터에 대한 자랑을 늘어놓아 샘이 날 지경이었습니다.

그래서 동창생 말을 듣고 달려간 나운동의 한 아파트에는 농민들이 정성을 들여

생산한 다양한 채소들이 싱싱함과 착한가격으로 반갑게 맞이했습니다.

아파트 부녀회와 관리사무소의 협조로 진행된 직거래장터에서는 이처럼 싱싱한 제철농산물 외에도 멸치액젓, 젓갈류, 농산물가공식품 등을 판매하고 김장용 절임배추의 경우 현장에서 사전 주문을 통해 구매할 수 있어서 알뜰한 주부들의 발길이 이어졌습니다.

이쉬운 점은 이런 행사가 자주 열리지 않는다는 것이었습니다. 내달 초에 김장을 해야 하는 상황이어서 이런 직거래장터가 좀 더 자주 열렸으면 하는 바람을 가져 봅니다.

리포터 - 고덕자-

'장애 인식 개선을 위한 명랑운동회' 에 다녀와서



지난 토요일 군산시 청소년 자원센터에서는 가을 수확기를 맞은 군산시 성산면 간치말 정보화 마을을 찾아서 중학생 1,2학년을 대상으로 농촌 일손돕기 활동을 하였다.

농촌 어르신과의 다양한 활동을 통해서 서로 간 긍정적인 공감대를 형성한 세대 간의 통합을 이루는 소중한 시간이 되었다.

오전에 하는 활동으로 단호박, 찐빵, 목공 체험을 하였으며, 오후에는 농사에

대한 체험으로 마늘 심기와 양파 심기를 하였다.

“양파와 마늘 심기가 많이 힘들었어요. 그렇지만 이렇게 직접 해보니 음식에 대한 소중함을 알게 되었으며, 앞으로 편식하지 않겠어요.”

“단호박으로 찐빵을 만들어 먹은 것이 재미있었고, 나무 목걸이를 만든 것도 너무 재미있었어요. 이번 체험을 통해 어른들께 고맙다는 생각이 들었어요.”

“내년에 또 참여하고 싶어요.” 청소년들의 밝은 웃음에서 땀이 주는 고마움을 간직하는 소중한 시간이 되었음을 느낄 수가 있었다.

리포터 - 김선미-

'우물가 선교합주단' 연주회를 다녀와서



지난 토요일 청소년 수련관에서 뜻 깊은 행사를 하였다.

창단 11 주년을 기념하여 우물가 선교 합주단 창단 기념연주회를 하였다.

우물가 선교 합주단은 현재 30여명의 단원들이 활동하는 관현악단으로 되어 있다

그 밖에도 각종 다양한 곳의 초청행사로 활동하고 있으며, 동문회, 자선남비, 교회

행사 등에 참여하여 연주를 하고 있다고 하였다. 이번 청소년 수련관에서 열린 행사로는 바이올린 독주, 테너독창, 대금, 에바다 선교 찬양단, 엘피스 남성중창단 등 다양한 순서로 연주회가 진행 되었다.

“모처럼 가족이 함께해서 좋은 시간을 보냈어요. 좋은 음악 들을 수 있어 특히 아이들 정서에 좋은 영향을 줄 것 같아요.”

우물가 선교 합주단 공연에 아이들 손을 잡고 참석한 어머니는 함박웃음을 지어보였다.

리포터 - 오정애-

게시판

군산시 유망 중소기업 소개 8



(주) 디오테크

(군산국가산단 내 · 대표자 권의중)



· 주생산품 : 자동차용 차체 부품- PNL DASH LWR 등

· 기업특성

- ▶ 2007년 9월 설립, 한국GM 2차 협력업체
- ▶ 매출증가 목표 : 전년대비 130% 매출 증가
- ▶ 클린 사업장 인정 업체, 벤처기업, 경영혁신형 중소기업 등
- ▶ 인력채용 계획

2011년 : 하반기 약 5여명 채용예정

2012년 : 약 10여명 채용예정

☎ 투자지원과 450-4198

군산공설시장 시설현대화 사업추가업종 모집 안내

- 접수기간 : 2011. 11. 21 ~ 11.29
- 모집 점포수 : 57개(가공식품, 생활용품, 먹거리, 전문식당 등)
- 입점자격
 - 11월 25일 현재 군산시에 주민등록이 되어 있는 자
 - 1세대 1점포 원칙으로 중복신청 및 현재 공설시장에 입주한 상인 신청일 경우 무효
 - 사용자자 점포실명운영 원칙으로 대리 경영 상인은 입점 불가 및 사용자취소
- 구비서류
 - 입점신청서, 사업계획서, 사업자등록증, 주민등록등본 각 1부.
 - 생활필수품 입점희망자는 재무제표 추가
- 접수장소 : 지역경제과 ☎ 450-4352

2012년도 사회단체보조금지원사업 시행공고 안내

- 신청기간 : 2011. 11. 21(월)~12. 6(화)
- 사업기간 : 2012.3월 ~ 12월
- 신청자격 및 제출서류 : 군산시청 홈페이지(http://www.gunsan.go.kr) 시민마당 ⇒ 시정알림 ⇒ 고시 · 공고 참고
- 지원범위 : 사업비 지원 원칙, 자본적 경비는 지원불가
- 지원기준 : 총사업비 중 20%이상 자부담이 반영된 사업
- 신청방법 : 기획예산과 방문 ☎ 450-4212



주택연금제도 안내

- 주택연금이란? 만 60세이상 어르신들에게 살고 계신 집을 담보로 맡기고 평생 생활비를 매달 연금으로 받으실 수 있도록 정부에서 한국주택금융공사를 통하여 제공하는 복지제도입니다.
- 대상주택 : 아파트, 연립, 다세대, 단독주택
- 장 점 : 평생 내 집에 살면서 평생 연금 수령, 정부가 연금 지급 보증, 낮은 금리
- 준비서류 : 주민등록등본 2통, 가족관계증명서 1통, 전입세대열람표 1통, 인감증명서 2통, 신분증사본

한국주택금융공사 전북지사 ☎ 241-2730



김장철 채소쓰레기 배출방법

김장철 채소류 쓰레기 줄이기와 음식물류 폐기물 수거, 처리를 원활히 하기 위해 김장채소 쓰레기 배출방법을 한시적으로 변경 운영합니다.

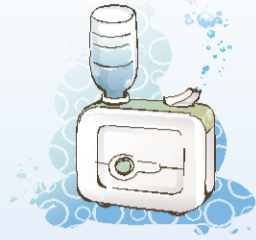
- 운영기간 : 2011. 11. 10 ~ 2011. 12. 9
- 대 상 : 배추 잔재물, 무우청 등 채소류 쓰레기
- 방 법 : 속이 보이는 투명봉투에 김장 잔재물 담아 배출

※ 12월10일 이후에는 무상수거 안됨

☎ 자원순환과 450-4335



폐손상 원인 추정 가습기 살균제 쓰지 마세요



군산시 보건소는 가습기살균제의 폐손상 원인에 대한 최종결론이 도출될 때까지 사용을 중단해 줄 것을 당부했다. 질병관리본부에서 「가습기살균제(세정제)」의 폐손상 원인 여부를 규명하는 흡입독성 실험 중 일부 제품들을 흡입한 실험쥐에서 잠정적으로 이상소견이 발견됨에 따라 가습기살균제 사용중단을 강력히 권고 한 바 있다.

이에 보건소는 가습기살균제의 안전성에 대하여 최종결론이 나올 때까지 사용을 중단해 줄 것을 당부하며 가습기살균제를 사용하지 않고도 가습기의 오염된 미생물을 줄이는 요령에 대해 홍보했다.

이에 가습기의 오염된 미생물을 줄이기 위해서는 하루에 한번 물통의 물을 1/5 정도 넣고 충분히 흔들어 2회 이상 헹궈준 다음에 물을 채워야 하며 가습기 안에서 하루가 지난 물은 새 물로 교체해야 한다. 또한 진동자 부분의 물은 가습기에 표시된 배출구 쪽으로 기울여 모두 제거해야 한다. ☎ 환경위생과 450-4332

따뜻한 국물이 생각나는 계절!!

보안국물에 담백한 맛을 내는

‘홍합’



붉은 산호 빛깔의 오동통한 살이 매력적인 홍합은 담백한 맛을 내며, 피를 돌게 해줘서 생리활성 작용을 도와주고 홍합국물의 시원한 맛은 단백질이 아닌 질소화합물 종류로 국물은 소화력이 약한 아이들과 노인들에게 특히 좋다. 또한 현대에 들어서 더 빛을 발하고 있는 식품이며, 영양학적 가치를 따져보면 각종 비타민과 미네랄이 풍부하기 때문에 빈혈 예방에 좋고 몸속에 유해산소를 제거해 노화 방지, 피부미용에도 효과가 있다.

평소 식은 땀을 많이 흘리거나 자주 어지럽고 체력이 허약한 사람에게 홍합이 좋다.

지방세 환급금 정보 등, 문자로 확인하세요!

일반 납세자들이 지방세 환급금 정보를 휴대폰 문자메시지를 통해 받아볼 수 있게 됐다. 군산시는 지방세 인터넷 납부시스템인 위택스(www.wetax.go.kr) 가입자들을 대상으로 11월 1일부터 '지방세 휴대폰 문자알림 서비스(SMS)'를 제공한다.

이 서비스의 시행으로 지방세 환급금 정보, 전자고지 발송내역, 경정청구(세금감액 청구) 신청사항, 자동차세 연납할인 안내 등 지방세 관련 정보를 휴대폰 문자서비스로 받게 된다.

서비스를 받기 위해서는 위택스 홈페이지의 "회원정보 변경" 메뉴에서 지방세 문자알림서비스(SMS) 제공에 동의한 후, 신청하면 된다. 한편 군산시 10월말 기준 위택스 가입자 수는 1만5천명 정도이다. ☎ 세무과 450-4255



저소득층 성적 우수 학생에게 장학금 지원

군산시가 저소득층 자녀 중 학업 성적이 우수하고 타의 모범이 되는 중·고등학생을 선발해 장학금을 지급한다.



이번 장학금은 총 180명에게 3,850만원이 지급되며 지급대상자는 국민기초생활수급자 및 차상위계층 중·고생자녀 중 학업성적이 우수하고 타의 모범이 되는 학생이다.

군산시는 생활수준과 학업성적을 기준으로 한 평점기준표에서 총점 95점 이상인 학생 25명은 특별장학생으로 선발하여 30만원의 장학금을 지급하고, 예·체능분야도 대회 이상 수상자를 포함한 평점기준표 총점 고득점자 155명에게는 20만원의 장학금을 지급한다. 단, 국가 또는 지방자치단체 등 타 장학금 수혜자는 지급대상에서 제외된다. 장학금 신청은 오는 12월 7일(수)까지로 주소지 읍·면·동 주민센터에 장학금 지원서 1부, 학교장 추천서 1부, 읍면동장 추천서 1부를 제출하면 된다.

☎ 복지지원과 450-4314, 4315, 읍면동 주민센터

이제 안심하고 자전거 타세요

전시민 '자전거보험' 가입



군산시가 시민들이 안심하고 자전거를 이용 할 수 있는 여건조성을 위해 11월 1일자로 전 시민을 대상으로 자전거 보험에 가입했다.

보험가입대상은 계약당시 군산시에 주민등록을 두고 거주하는 군산시민이면 자동으로 자전거 보험의 혜택을 받을 수 있다.

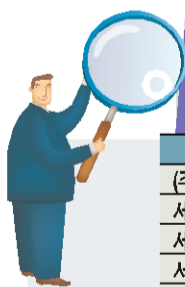
보장내용은 자전거사고 사망, 자전거사고 후유장애 및 자전거 상해 위로금으로, 자전거 교통사고 4주 이상의 진단부터 보장이 되며 군산 시민이 자전거운전 중 타인을 사상케 하여 확정판결로 벌금을 부담

하는 자전거사고 벌금과 자전거사고 변호사 선임 방어비용, 자전거운전 중 타인을 사망, 중·상해를 입혀 형사합의를 봐야할 경우에 교통사고처리 지원금의 혜택을 받을 수 있다. 또한 자전거사고 시 자전거 파손(10만원한도) 보장도 받을 수 있다. ☎ 환경위생과 450-4793, 동부화재해상보험 02-488-7114, 472-7114

소방차량에 대한 양보운전 의무위반 단속 실시 안내

우리 이웃의 생명과 재산을 지키는 긴급차량이 출동할 경우 소방출동로 확보를 위하여 양보운전을 생활화 합시다

○ 2011년 12월 9일부터 소방차 등 긴급차량 출동 시 양보운전 의무위반 차량에 대하여 사진, 비디오테이프, 그 밖의 영상기록매체로 촬영하여 그 소유주 등에게 20만원이하 과태료를 부과합니다. ☎ 군산소방서 450-0231



준비된 "일꾼"을 찾습니다

www.gunsan.go.kr

▶ 일 자리를 찾고자 하는 구직자들에게 실속 있는 취업관련 정보를 제공해 드리고, 구인업체에는 조건에 맞는 구직자를 신속하게 알선해 주며, 각종 직업 훈련 및 정보를 안내해 드립니다

- 이용시간 : 09:00 ~ 18:00 (월~금)
- 이용방법 : 전화 또는 방문 상담
- 센터장소 : 군산시 오식도동 513(군산자유무역지역관리원 청사동 1층)

사업장명	모집직종	인원	학력	경력	급여	연락처	근무지
(주)키스톤코리아군산공장	제조 관련 단순종사원	10명	학력무관	무관	시급 4700원	063-731-0308	오식도동
세계물류(주)	상표부착기, 공기압축기 조작 등 기타 생산직(기계조작)	5명	고졸~대졸(2~3년)	무관	월급 160만원	010-8869-5435	오식도동
세계물류(주)	금속제품생산 관련 관리자	2명	고졸~대졸(4년)	무관	월급 160만원	010-8869-5435	오식도동
서운에스티에스(주)	기계 및 재료 분야 단순종사원	2명	학력무관	무관	월급 140만원	063-469-2498	소룡동
진로석수 군산대리점	배송 및 납품 운전원	1명	학력무관	무관	월급 130만원	063-468-3447	소룡동
태광테크	제관보조원(견습공)	10명	학력무관	무관	월급 200만원	063-467-8195	오식도동
하이호경금속(주)	제조 관련 단순종사원	3명	학력무관	무관	월급 200만원	063-472-1932	오식도동
(주)온진케미컬	자재 관련 관리자	1명	고졸~대졸(2~3년)	무관	월급 120만원	063-465-1867	오식도동
(주)번영기공	경리사무원(제조업)	1명	학력무관	무관	월급 120만원	010-2085-3732	오식도동
(주)대한하이텍	제품생산 관련 관리자	1명	대졸(2~3년)~대졸(4년)	무관	연봉 2000만원	063-464-9749	옥구읍
남군산세마을금고	금융기관 창구 및 출납 사무원	2명	고졸~대졸(4년)	무관	월급 100만원	063-471-9888	미룡동
(주)세창	해외 영업원	1명	대졸(4년)~석사	5년0월	연봉 3200만원	063-464-8500	오식도동
(주)부일건설산업 부일씨엠이지점	CO2용접원	2명	학력무관	10년0월	월급 300만원	063-466-0735	오식도동
(주)서해공업사	자동차엔진, 세시 및 전장 정비원	1명	학력무관	10년0월	월급 250만원	063-462-1115	소룡동
추진장애인 자립작업장	단체급식조리사(주방장 포함)	1명	학력무관	무관	월급 130만원	063-452-0911	대야면
추진장애인 자립작업장	회계사무원	1명	대졸(2~3년)~대졸(4년)	무관	월급 160만원	063-452-0911	대야면
(유)대운산업개발	대형트럭 및 덤프트럭 운전원	5명	학력무관	1년0월	월급 180만원	063-453-8271	나포면

▶ 자세한 내용은 기업고용지원센터(446-1945, 1947), 군산시경제산업시스템(www.geis.kr)을 통해 확인할 수 있습니다.



도 우리에게 이모저모

옥도면

방축도아울 국민연금공단 '1社1村' 자매결연' 협약 체결

옥도면 방축도 마을은 지난 11일 주민, 국민연금공단 임직원 등 90여명이 참석한 가운데 국민연금 공단과 '어촌사랑 1社1村' 자매결연' 협약과 결연패를 교환하는 등 활기찬 교류 시간을 가졌다.



구암동

소외계층 전배출배추 '무럭무럭'

구암동은 지역공동체 일자리창출 사업으로 유휴지를 활용, 연말 소외계층에 전배출 배추, 무 등 연말 사랑의 김장 담그기 행사에 사용할 김장용 작물 재배에 구슬땀을 흘리고 있다.



소룡동

구두수선바사장의 사랑가득연탄기증

소룡동은 지난 9월 독거노인 등 소외계층을 대상으로 '사랑의 연탄배달 봉사활동'을 펼쳤다. 이번 봉사는 구두 수선방을 운영하는 박성배 사장의 연탄 2,000장 기증으로 이뤄진 것으로 나눔의 기쁨이 배가 되었다.



신풍동

신풍동, 고구마로 이웃사랑 나눠요

신풍동은 단비봉사단원, 지합사업근로자, 직원 등 30여명이 관내 유휴지에서 재배한 고구마 130박스를 관내 경로당 및 홀로 사시는 어르신, 소년소녀가장세대대에 전달했다.



수송동

고양시, 주민자치프로그램 벤치마킹 위해 수송동 방문

지난 4일 고양시 덕양구 대덕동 주민자치위원 30명은 수송동 주민자치센터의 시설현황, 프로그램 운영실태 등을 벤치마킹 했으며 친목과 우의를 다지는 시간을 가졌다.



성산면

(주)신장공업, 백미 150포로 이웃사랑 실천

(주)신장공업은 불우이웃에 써달라며 백미 150포를 성산면에 기탁하여 지역 사회에서 나눔에 대한 미덕과 이웃사랑을 몸소 실천하는 것이 함께하는 세상을 위해 중요하다는 것을 보여주었다.



삼학동

삼학동 용현3동 직거래장터로 우수 도모

삼학동은 인천광역시 직거래장터에 직원들과 주민자치위원이 참여하여 흰찰 쌀보리, 현미찰쌀, 잡쌀 등 특산물 홍보와 판매를 했으며 제8회 군산세계철새축제 홍보도 하였다.



홍남동

사랑의 식당에 웃음과 행복이 가득 넘쳐요~

홍남동에서는 자생단체(부녀회, 흥장단)와 직원 등 30여명은 지난 5일 대명동 소재 군산경로식당에서 배식, 설거지, 식사보조, 식당정리 등 자원봉사활동을 전개했다.



월명동

월명동만의 거리, '문화예술공연 한마당' 성황리 개최

월명동은 도의원, 시의원, 통장, 주민 등 500여명이 참석한 가운데 맛의 거리 활성화를 위한 문화예술 공연을 펼쳐 원도심 활성화 및 감동과 추억을 선사했다.



경암동

"떡! 하니 합격하세요"

경암동에서는 지난 7일 "2012학년도 대학수학능력시험"을 앞두고 있는 관내 기초생활수급자, 한부모 가정 자녀 등 30여명에게 수능 합격을 기원하는 떡을 전달하는 뜻깊은 시간을 가졌다.



나운3동

군산 역사, 한눈에 보여요~!

나운3동에서는 미룡동지역 아파트의 삭막한 방음벽에 군산의 역사와 문화를 소재로 한 역사·문화거리를 조성하여 지역 주민으로부터 좋은 반응을 얻고 있다.



중앙동

재래시장의정거음과 변화된 모습을 알아요

지난 8일 중앙동 신영시장에서 JTV 전주방송 '외골와글 시장이 좋아' 프로그램 녹화(노래자랑, 초청가수 공연, 행운권 추첨 등)를 실시하여 재래시장에 대한 인식의 변화와 시장 활성화를 도모하였다.





| 군 | 산 | 시 | 의 | 회 | 안 | 내 |



군산시의회 의정활동 '분주'



제152회 임시회 폐회

지난 11월 1일부터 10일간 실시됐던 제152회 임시회에서 2011년 업무추진 실적과 다음해 업무계획에 대한 보고회가 있었다. 시의회는 업무보고의 세밀한 검토에서 드러난 문제점에 대해 발전방안과 정책대안을 제시했다.



제153차 운영위원회

11월 18일 열린 운영위원회는 시의회 제2차 정례회를 11월 25일부터 12월 21까지 27일간 개최할 것과 15건의 부의안건을 상정키로 했다. 이번 정례회에서는 2012년도 본 예산안과 결산추경 예산안의 심의가 있을 예정이다.

예결위 2012년 본 예산 심사기법 연찬



【예산심의 앞두고 예결위원회 개최】

시의회 예산결산특별위원회는 2012년 본 예산 편성 예산심의를 앞두고 전문성 강화를 위한 연찬회를 가졌다.

예결위는 11월 14일부터 15일까지 2일간 연찬회를 통해 예산 심사기법을 배워 예산편성에 적용으로 심사의 내실을 기하기로 했다.

오는 11월 25일부터 개최되는 제2차 정례회에서 결산추경과 2012년

본예산 심의가 있을 예정이다. 이번 연찬회를 바탕으로 추경과 본 예산 편성에서 시민들의 열세가 누수되지 않고 군산시 발전과 복지를 위해 차질없이 쓰여지도록 심도있는 검토가 있을 예정이다.

중국 자매결연 도시 일행 군산시의회 방문



【자매결연 15주년 맞아 상호교류 활성화 다짐】

군산시의회와 자매결연을 맺은 중국 연대시 인민대표대회 상무위원회 일행 6명이 16일 군산시의회를 공식 방문 상호교류 협력을 다짐했다.

이들은 11월 15일부터 17일까지 3일동안 군산에 머물며 실질적인 상호교류 협력방안 모색과 주요 산업시설을 둘러봤다. 일정에 따라 세계 철새축제 탐조, 새만금 개발 사업 현장, 한국GM 대우 군산공장,

현대중공업 군산 조선소 등을 각각 방문했다. 한편 양 도시는 1996년 상호증진 합의를 교환한 이후 문화, 예술, 체육, 경제 등 15년 동안 활발한 교류를 추진해 왔다.

우리도 정치공부 하고싶습니다.

지난 11월 1일부터 10일까지 실시된 군산시의회 152회 임시회 본회의를 관내 초등학교생들이 방청하는 시간을 가졌다.

옥산초·나포초 4,5,6학년 40여명 학생들은 시의회 본회의의 진행 상황을 직접 경청하며, 학교생활에서의 올바른 토론문화를 형성하는 계기를 마련했다. 학생들은 "어른이 되면 봉사하는 시의원이 되래요" 라며 자신감을 표현했다.



▲ 옥산초등학교(위) 나포초등학교(아래)



|시조 갈매기

거친바다의 풍파를 바치고 비상하는 모습의 군산 기상은 서해안의 중심 도시로 우뚝 서려는 군산시의 높은 이상과 진취적 기상을 상징.



|시화 동백꽃

꽃잎이 붉어 "여심화"라고도 하며 속수술이 노랑색으로 꽃화를 상징하고 서리와 눈 속에서도 고고한 자태를 뽐내는 꽃으로 우리 지역 해안과 월명공원에 많이 자생하며 평화와 정절을 숭상하는 시민 정신을 상징.



|시목 은행나무

부채모양의 푸른 잎과 열매는 약재로 널리 쓰이며, 층계가 없는 무궁한 생명력을 가진 청정한 나무로써 우리 지역에 가로수와 정자나무 등으로 많이 심어져 있으며, 군산시의 무궁한 발전을 상징.

고효율, 저탄소에너지 사회를 위한 에너지절약을 생활화 합시다.



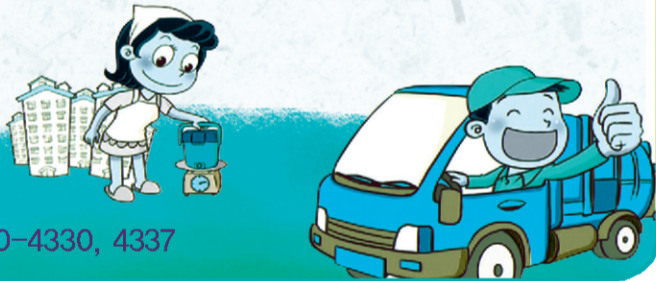
- **권장 난방 온도를 준수하자**
- 겨울철 18~20℃의 실내 적정 난방온도 준수로 전기절약을 실천 합시다.
- **내복입고 온(溫)맵시로 따뜻하게**
- 겨울철 내복 입기로 겨울철 난방온도를 3℃ 낮추면 난방에너지의 20% 절감이 됩니다.
- **전기먹는 하마, 전열기 사용을 줄이세요!**
- 겨울철 전기난방기는 전구시험광등(20W) 50개 이상의 전력을 소비하는 전력과소비기기로 내복 또는 무릎담요 사용 등 에너지절약 실천이 중요합니다.
- **전기 흡혈귀, 플러그를 뽑자**
- 대기전력은 제품의 전원을 켜지 않아도 켜져있는 플러그를 통해 새어나가는 에너지를 말합니다.
- **목욕은 목욕탕에서 집에서 샤워를 해요~**

○ 배출 및 수거 시간

- ▶ **배출시간** : 수거전일 19:00~자정까지
- ▶ **수거시간** : 수거당일 04:00~14:00

○ 배출방법

- ▶ **단독주택 및 음식점** : 전용용기 규격에 맞는 납부 칩을 종량제 봉투판매소에서 구입하여 배출 시 전용용기 뚜껑에 부착된 칩부착함에 칩을 꽂아 배출
- ▶ **공동주택** : 각 세대는 일반용기로 중간수거용기에 현행 방식대로 배출하고, 관리사무소에서는 납부칩을 구입하여 배출시 마다 중간수거용기 뚜껑에 있는 칩부착함에 칩을 꽂아 배출



☎ 자원순환과 450-4330, 4337

음식물류 폐기물 종량제 전면시행안내



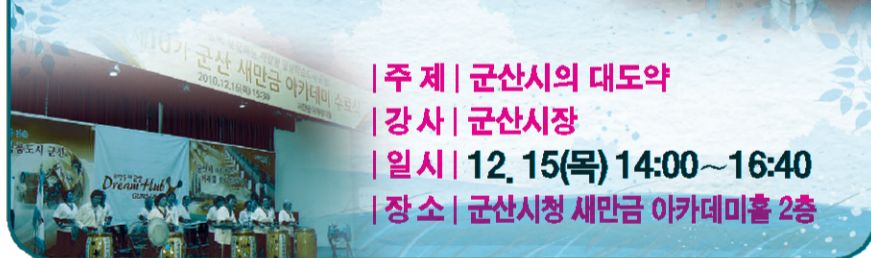
- **시행시기** : 2012. 1. 1
- **대상지역** : 군산시 전지역(직매립고시지역 제외)
- **배출 및 수거 방식**

구 분	배출 및 수거주기	배출장소	배출용기
일반주택, 음식점	격일제 (주3회)	대문,업소 앞	주택 5ℓ 음식점20ℓ 또는 120ℓ
공동 주택	격일제 (주3회)	중간거점수거(현행)	120ℓ

※ 5ℓ 칩 가격 - 200원, 20ℓ 칩 가격 - 800원, 120ℓ 칩 가격 - 4,800원

- 육조 목욕시 115리터의 물을 소비하는데 샤워는 약 1/3 정도 물 소비할 정도로 샤워는 많은 물을 절약할 수 있습니다.
- **난방균형밸브(주차단밸브)는 에너지절약밸브!**
- 온도조절기를 이용해 난방온도를 낮추거나 주차단(메인)밸브를 조절하여 난방에너지를 절약합니다.
- **가전제품 살 땀 에너지효율 1등급과 대기전력우수제품을 선택하세요**
- 효율 1등급 제품을 사용하면 5등급 제품에 비해 약 30~40%의 에너지를 절약할 수 있습니다.

새만금아카데미 제10강좌 및 수료식



| 주 제 | 군산시의 대도약
| 강 사 | 군산시장
| 일 시 | 12. 15(목) 14:00~16:40
| 장 소 | 군산시청 새만금 아카데미홀 2층

“군산 근대역사박물관에 전시될 유물기증운동”에 적극 동참하여 주시기 바랍니다.

이달의 기증유물

- **명 칭** : 벽시계 등 생활유물
- **수 량** : 10여점
- **기증자** : 하정호



대명동에 거주하시는 하정호 선생님은 남원에서 출생하셔서 1930년대 후반 18세의 나이로 군산에 이거하여 구시장 인근에 위치한 남선농기를 평생 운영 하신 대명동상권의 산증인입니다.

선생께서는 본인이 평생 사용해 오신 일제 강점기 때 만들어진 벽시계, 술병, 유기그릇, 청화그릇 등 생활유물들을 기증해주셨는데 이 유물들은 근대시기 군산의 생활을 확인할 수 있는 소중한 자료들이다.



우리시 지명의 유래 '째보선창'

1930년대의 사회상을 풍자와 냉소로 서술한 채만식의 소설 '탁류'의 배경지로 알려진 곳

'째보'라는 말은 '언청이'를 얹잡은 말이고 선창은 배가 닿는 곳이라는 뜻이다. '째보선창'은 옛날에 이곳에 짚보라는 힘센 장사가 있어 외지에서 이곳에 들르게 되면 이째보에게 지금으로 말하면 자릿세나 텃세 등을 상납하여야 했다 해서 불리워졌다는 설과 지정학적으로 강 물줄기가 옆으로 짜져서 그렇다는 말도 있다. 그리고 '진포→진포→째보'로 이어져 온 말이 아닌가 하는 설도 있다. 현재는 짚보선창이 매립되어 그 자리에 동부어판장 건물이 들어서 옛모습은 간데가 없다.

