

# 치매환자의 실종을 예방하고 대응합시다.



## 실종 예방 및 대응 수칙 안내



중앙치매센터 홈페이지  
[www.nid.or.kr](http://www.nid.or.kr)



중앙치매센터 페이스북  
[www.facebook.com/nidinfo](https://www.facebook.com/nidinfo)



치매상담콜센터  
1899-9988

## 실종 대응 수칙

치매환자가 실종되었을 때, 실종 대응 수칙을 숙지하고 있다면, 빠른 대응이 가능합니다.



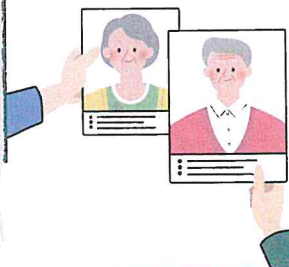
- 1 치매환자가 실종되면 즉시! 경찰(☎112)에 치매환자 실종 신고합니다.  
※ 주변 둘러보되, 15분 내 발견되지 않으면 즉시 신고합니다.



- 2 경찰관에게 치매환자의 사진, 동영상을 제공합니다. 실종당시 입은 옷, 실종 시점에 가지고 있던 물품을 묘사합니다.

- 3 경찰관에게 치매환자가 실종 및 발견되었던 장소, 자주 가거나 좋아하는 장소, 이전에 일했던곳, 과거 거주지 등에 대해 설명합니다.

- 4 멀리 떨어진 친구나 가족을 찾는다던가 이전 집에 가고 싶다고 말하는 등 최근 특이사항을 경찰관에게 설명합니다.



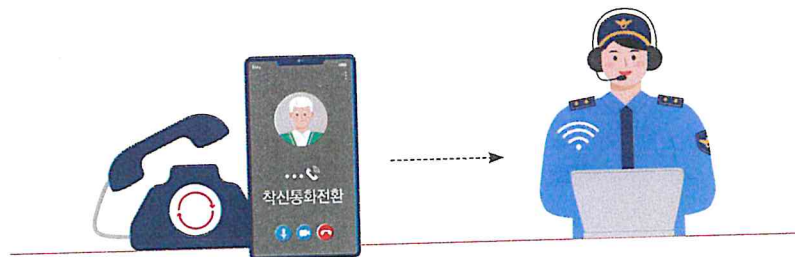
- 5 치매환자와 가장 닮은 사진을 가지고 찾기 전단지를 제작하고 사진 배부를 도와줄 사람과 함께 배부합니다.



- 6 평상시 치매환자 행동반경을 중심으로 편의점 직원, 옷가게, 정류장 근처 가판대 상인 등에게 치매환자 찾기 협조를 구합니다.



- 7 외출할 경우, 중요한 단서 전화를 놓치지 않도록 집 전화를 발신자 번호 표시되는 휴대폰으로 착신전환 시켜놓고, 당신이 얻은 중요 정보를 기록하고 정기적으로 경찰관에게 공유합니다



- 8 상황이 힘들지라도 휴식도 취하고 힘든 감정을 털어놓는 등 본인 스스로와 가족을 잘 챙깁니다.



## 실종 예방 수칙

치매환자는 항상 실종의 위험이 있습니다.  
실종을 예방하기 위한 행동 수칙을 기억합니다.



〈인식표〉

〈배회감지기〉



실종 예방 서비스를 이용합니다.

치매환자 실종 예방을 위해 국민건강보험공단 복지용구 배회감지기, 배회가능 어르신 인식표, 경찰청 지문등 사전등록, 치매체크 앱 배회감지서비스 등 다양한 사업을 진행하고 있으므로 실종예방 서비스를 확인하고 미리 신청합니다.

실종 예방 서비스를 자세히 알고 싶으신가요?

- \*복지용구 배회감지기 국민건강보험공단 고객센터 ☎ 1577-1000
- \*배회가능 어르신 인식표, 치매체크앱 치매상담콜센터 ☎ 1899-9988
- \*지문등 사전등록제 경찰청 실종아동찾기센터 ☎ 192



사진을 촬영합니다.

- » 6개월 마다 치매환자의 정면(얼굴) 사진과 전신 사진을 찍어둡니다.
- » 수술자국, 점 위치, 흉터 등 신체 특징을 잘 드러나도록 찍습니다



외출 전 확인합니다.

- » 치매환자가 외출할 때는 실종을 대비하여 눈에 띄 수 있도록 밝은 원색 위주의 옷, 신발 등을 착용하게 하고, 외출 전에는 입은 옷, 모자, 신발 등을 파악하고 기록합니다.
- » 대중교통을 이용하는 경우, 현금 사용보다 교통카드나 체크카드를 소지하여 이동하게 하면 실종 시 이동 경로 파악에 도움이 될 수 있습니다.
- » 가지고 다니는 교통카드와 체크카드의 일련번호를 미리 기록해 둡니다.
- » 외출하거나 이동할 때는 가는 장소, 목적, 교통 수단, 귀가 방법을 파악합니다.



#### 장소를 기록합니다.



- » 치매환자가 좋아하거나 자주 가는 장소를 기록합니다
- » 실종된 적 있는 장소를 기록합니다.
- » 자주 가는 곳의 전철, 버스 등 이동경로를 기록합니다.
- » 이전에 치매환자가 살았던 곳, 일했던 곳에 대해 기록합니다.

#### 치매 진단 기록 및 DNA 견본을 보관합니다.



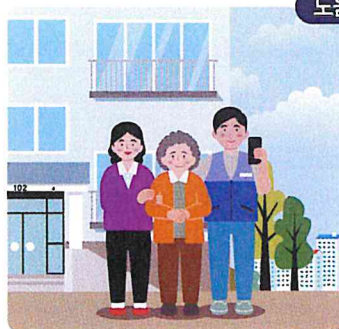
- » 의사 소견서 등 치매환자라는 것을 보여주는 자료를 미리 보관하고 실종 신고 시 경찰관에게 보여줍니다.
- » 치매환자가 사용하던 물건(칫솔, 머리빗 등)의 DNA를 봉투에 넣어 직사광선이 닿지 않는 건조한 곳에 보관하며, 치과 및 주요 병원기록도 보관합니다.

#### 외출 시 함께 다닙니다.



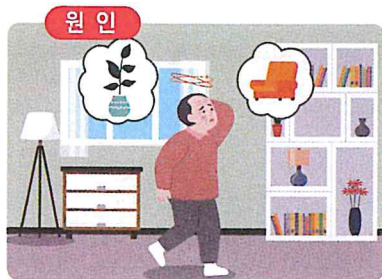
- » 치매환자와 함께 다니고 혼자 있게 하지 않습니다.
- » 평소에 산책 등 일상생활을 잘하거나 안전한 곳에 있다고 방심하지 말고, 함께 다녀야 합니다.
- » 부득이한 경우에는 신뢰할 수 있는 사람에게 부탁하여 치매환자를 돌봐달라고 부탁드립니다.

#### 도움받을 사람의 연락처를 기록하고 도와달라고 합니다.



- » 평상시 신뢰할 수 있는 지역주민(이웃, 이장, 슈퍼주인 등)에게 관심을 요청합니다.
- » 찾기 포스터 부착 등 도움을 받을 수 있는 사람의 연락처를 기록하여 남겨둡니다.
- » 보호자가 함께 거주하지 않는 경우 실종이나 특이사항을 체크해줄 수 있는 사람에게 관심을 요청하고 연락처를 기록합니다.
- » 요양보호사 등에게 실종위험이나 배회증상이 있는지 정기적으로 대화를 나눕니다.
- » 배회증상 외에도 어디를 가고 싶다고 하는지 등을 확인합니다.





이사 등 환경이 변화하여 배회하는 경우



기존에 사용하던 가구나 사진 등을 이용하여 기존 살던곳과 유사하게 환경 구성하는 것이 도움이 될 수 있습니다.



다른 사람이 가져갔다고 생각하는 물건을 찾기 위해 배회하는 경우



치매환자가 자주 찾거나 좋아하는 물건을 눈에 띄는 곳에 보관합니다.

#### Tip 실종 예방을 위한 환경 조성법?



문에 도어벨, 동작감지센서를 달아 두면 치매환자의 출입을 파악하는데 도움이 됩니다.



실종 위험 때문에 출입문을 은폐해야 한다면, 잠금장치 사용보다는 주변 색상이나 디자인을 이용해서 문을 은폐합니다.

## 실종 예방을 위한 배회 원인과 대처법

치매환자의 배회 증상은 실종으로 이어질 수 있습니다.  
다양한 원인을 확인하고 대처법을 적용해보세요.



치매환자가 특히 밤에 배회하는 경우



낮잠을 피하고 저녁에 커피, 음주, 흡연, 과식을 피하여 숙면을 취할 수 있게 합니다.



강아지 산책이나 아이를 데려가기 위해 학교를 가는 등 이전 관심사나 습관을 유지하려하기 때문에 배회하는 경우



미리 습관이나 관심사를 파악하여 배회할 수 있는 곳을 확인하고 실종 발생시 빠른 대처할 수 있도록 경로 등을 파악합니다.



치매환자가 밤을 아침으로 착각하여 나갈 준비를 하는 등 시간을 혼란스러워하여 배회가 일어나는 경우



침대옆에 오전과 오후 날짜와 시간이 표시되는 커다란 시계를 배치하면 도움이 될 수 있습니다.



**실종치매어르신  
예방 및 찾기  
지원 사업이  
더 궁금하시다면?**

☎ 치매상담콜센터 **1899-9988**

실종예방 서비스의 더 자세한 설명을 원하시나요?

[중앙치매센터 홈페이지] ▶ [정보] ▶ [자료실] ▶ [실종치매노인 지원 사업 안내 리플릿]

치매환자 실종 예방 및 대응법에 대한 더 자세한 설명을 원하시나요?

[중앙치매센터 홈페이지] ▶ [정보] ▶ [자료실] ▶ [치매환자 실종 예방·대응 가이드북]