

군산시 지방공무원 정원 규칙 일부개정규칙을 다음과 같이 공포한다.

2023년 6월 15일

군 산 시 장



군산시 규칙 제809호

군산시 지방공무원 정원 규칙 일부개정규칙

군산시 지방공무원 정원 규칙 일부를 다음과 같이 개정한다.

별표를 별지와 같이 한다

부 칙

이 조례는 공포한 날부터 시행한다.

## 신·구조문 대비표

현행													개정안												
군산시 지방공무원 정원표													군산시 지방공무원 정원표												
[별표]													[별표]												
(총괄)													(총괄)												
계급\직\별			합	본	보	농	사	의	읍	면	동	계급\직\별			합	본	보	농	사	의	읍	면	동		
			계	청	소	업	기술센터	소	국	소	국				소	국	계	청	소	업	기술센터	소	국	소	국
합			1632	846	113	92	151	40	13	138	239	합			1632	846	101	92	151	40	13	138	251		
일 반 직			1594	838	113	62	151	40	13	138	239	일 반 직			1594	838	101	62	151	40	13	138	251		
5급	소	계	78	36	4	2	6	3	1	10	16	5급	소	계	78	36	4	2	6	3	1	10	16		
	보 건 · 의 무 · 간 호		1		1								보 건 · 의 무 · 의 료 기 술 간 호		1		1								
6급	소	계	334	189	19	19	27	10	3	31	36	6급	소	계	334	189	19	19	27	10	3	31	36		
	해 양 수 산		4	4							해 양 수 산		2	2											
	행 정 · 해 양 수 산		3	3							행 정 · 해 양 수 산		5	5											
7급	소	계	473	248	39	16	49	18	4	36	63	7급	소	계	482	256	40	16	49	18	4	36	63		
	보 건		1		1						보 건		2		2										
	환 경		6	6							환 경		7	7											
	시 설		37	31		1	4	1			시 설		38	32		1	4	1							
	행 정 · 사 회 복 지		24	16							8		행 정 · 사 회 복 지		30	22							8		
8급	소	계	394	213	44	12	39	6	3	26	51	8급	소	계	396	215	32	12	39	6	3	26	63		
	간 호		13		13						간 호		18		6							12			
	시 설		36	30			6				시 설		35	29			6								
	행 정 · 사 회 복 지		33	15						2	16		행 정 · 사 회 복 지		36	18						2	16		
	행 정 · 간 호		4	1	3								행 정 · 간 호		3	1	2								
	보 건 · 간 호		2		2								보 건 · 간 호		1		1								
	의 료 기 술 · 간 호		3		3								의 료 기 술 · 간 호		1		1								
	보 건 · 의 료 기 술 · 간 호		2		2								보 건 · 의 료 기 술 · 간 호		1		1								
9급	소	계	304	146	6	12	28	2	2	35	73	9급	소	계	293	136	5	12	28	2	2	35	73		
	보 건		4		4						보 건		3		3										
	환 경		6	5			1						환 경		5	4			1						
	행 정 · 사 회 복 지		28	24							4		행 정 · 사 회 복 지		19	15							4		

군산시 행정기구 설치 조례 시행규칙 일부개정규칙을 다음과 같이 공포한다.

2023년 6월 15일

군 산 시 장



군산시 규칙 제810호

### 군산시 행정기구 설치 조례 시행규칙 일부개정규칙

군산시 행정기구 설치 조례 시행규칙 일부를 다음과 같이 개정한다.

제12조 제2항 중 “건강관리과장은 지방의무사무관·지방보건사무관 또는 지방간호사무관으로”를 “건강관리과장은 지방의무사무관·지방보건사무관·지방의료기술사무관 또는 지방간호사무관으로”으로 한다.

### 부 칙

이 규칙은 공포한 날부터 시행한다.

## 신·구조문 대비표

현행	개정안
제12조(하부조직) ② 보건행정과장은 지방행정사무관·지방보건사무관 또는 지방간호사무관으로, 감염병관리과장은 지방행정사무관·지방보건사무관·지방의료기술사무관 또는 지방간호사무관으로, <u>건강관리과장은 지방의무사무관·지방보건사무관 또는 지방간호사무관으로</u> 보한다.	제12조(하부조직) ② ----- ----- ----- ----- ----- 건강관리과장은 <u>지방의무사무관·지방보건사무관·지방의료기술사무관 또는 지방간호사무관으로</u> 보한다.

군산시 과 등에 두는 지방공무원 정원 규정 일부개정 규정을 다음과 같이 발령한다.

2023년 6월 15일

군 산 시 장



군산시 훈령 제421호

## 군산시 과 등에 두는 지방공무원 정원 규정 일부개정 규정

군산시 과 등에 두는 지방공무원 정원규정 일부를 다음과 같이 개정한다.

별표 1, 별표 2, 별표 3, 별표 4, 별표 5를 별지와 같이 한다.

부칙

이 훈령은 발령한 날부터 시행한다.

# 군산시 지방공무원 정원표 <개정 2023. 6. >

[별표1]

[본청: 직속부서, 자치행정국]

계급		직	렬	합	계	직속부서	공보담당관	감사담당관	자치행정국	행정지원과	기획예산과	회계과	교육지원과	세무과	시민납세과	열린민원	정보통신				
합		계		846		28	12	16	200	42	31	24	14	31	23	17	18				
정무직		계		1					1	1											
차관 (급)	소	계		1					1	1											
	정	무		1					1	1											
일반직		계		838		28	12	16	195	37	31	24	14	31	23	17	18				
3급	소	계		1					1	1											
	행	정		1					1	1											
4급	소	계		5					1	1											
	행	정		1					1	1											
	행정·기술			4																	
5급	소	계		36		2	1	1	8	1	1	1	1	1	1	1	1				
	행	정		15		2	1	1	7	1	1	1	1	1	1	1					
	시	설		1																	
	행정·사회복지			4																	
	행정·시설			7																	
	행정·방송통신			1					1								1				
	행정·공업·환경			2																	
	행정·공업·시설			1																	
	행정·녹지·시설			1																	
	행정·해양수산·시설			3																	
	행정·보건·식품위생			1																	
6급	소	계		189		6	2	4	44	8	7	7	3	6	6	3	4				
	행	정		51		4	2	2	20	5	7	3	2			3					
	세	무		2					2					2							
	전	산		1					1								1				

계급	직	합계	직속부서	공보담당관	감사담당관	자치행정국	행정지원과	기획예산과	회계과	교육지원과	세무과	시민납세과	열린민원과	정보통신과				
6급	사회복지	2																
	공업	3				2		2										
	녹지	2																
	해양수산	4																
	시설	16																
	시설관리	1																
	운전	2				1		1										
	기계운영	1				1	1											
	사무운영	1																
	행정·세무	11	1		1	10				4	6							
	행정·전산	1				1							1					
	행정·사회복지	18				1			1									
	행정·사서	1				1	1											
	행정·공업	3																
	행정·녹지	2																
	행정·해양수산	3																
	행정·환경	1																
	행정·시설	28	1		1													
	행정·학예연구	2																
	전산·시설	1																
	전산·방송통신	1				1							1					
	공업·환경	3																
	공업·시설	4				1		1										
	농업·시설	1																
	녹지·시설	2																
	보건·식품위생	3																
	행정·세무·사회복지	1				1	1											
	행정·전산·방송통신	2				1							1					
	행정·사회복지·시설	1																
	행정·공업·환경	4																

		합		직	공	감		자	행	기	회	교	세	시	열	정				
계	급	직	별	계	속	보	사	치	정	획	계	육	무	민	린	보				
					부	담	담	행	지	예	원	지	원	납	민	통				
					서	관	관	정	원	산	과	원	과	세	원	신				
					계	관	관	국	과	과	과	과	과	과	과	과				
6급	행 정 · 공 업 · 시 설	2																		
	행 정 · 녹 지 · 시 설	1																		
	행정· 해양수산· 시 설	2																		
	행정· 보건· 식품위생	1																		
	행정· 전산· 공업· 방송통신	1																		
	행정· 사회복지· 보건· 간호	1																		
	행정· 공업· 보건· 환경	2																		
7급	소	계	248		11	2	9		73	18	12	10	6	8	8	5	6			
	행	정	97		3	1	2		41	14	10	6	6			5				
	세	무	2						2						2					
	전	산	1						1								1			
	사	회	복	지	4															
	공		업	5					1			1								
	녹		지	4																
	해	양	수	산	5															
	환		경	6																
	시		설	31		2		2												
	방	송	통	신	5					3	1						2			
	시	설	관	리	1															
	운		전	3						3	1	1	1							
	기	계	운	영	1															
	선	박	항	해	운	영	1													
	행	정	·	세	무	19		1		1				8	6					
	행	정	·	전	산	6		1		1							2			
	행	정	·	사	회	복	지	16		1		1								
	행	정	·	공	업	4		1	1											
	행	정	·	녹	지	2														
	행	정	·	해	양	수	산	5												
	행	정	·	보	건	3														
	행	정	·	환	경	3														



계급		직	합계	직속부서	공보담당관	감사담당관	자치행정국	행정지원과	기획예산과	회계과	교육지원과	세무과	시민납세과	열린민원과	정보통신과				
7급	행정·시설	10		2		2													
	전산·방송통신	1					1								1				
	공업·해양수산	1																	
	공업·환경	4																	
	공업·시설	2																	
	녹지·시설	1																	
	해양수산·시설	1																	
	식품위생·위생	1																	
	행정·식품위생·위생	1																	
	보건·식품위생·위생	1																	
	보건·의료기술·간호	1																	
8급	소계	213		5	4	1	50	7	11	6	2	10	4	6	4				
	행정	65		3	2	1	24	3	11	3	2			5					
	세무	5					5					5							
	전산	2					2								2				
	사회복지	6																	
	공업	11					1			1									
	녹지	4																	
	해양수산	5																	
	보건	3																	
	환경	2																	
	시설	30																	
	방송통신	2		1	1		1								1				
	방재안전	1																	
	운전	7					1							1					
	건축운영	1					1			1									
	행정·세무	10					8					4	4						
	행정·전산	2																	
	행정·사회복지	15																	
	행정·사서	2					2	2											

계급	직	합계	직속부서	공보담당관	감사담당관		자치행정국	행정지원과	기획예산과	회계과	교육지원과	세무과	시민납세과	열린민원과	정보통신과				
8급	행정·공업	3	1	1															
	행정·녹지	1																	
	행정·해양수산	4																	
	행정·보건	1																	
	행정·간호	1					1	1											
	행정·시설	16					1			1									
	행정·방송통신	1																	
	세무·전산	1					1					1							
	전산·방송통신	2					1								1				
	사회복지·시설	1																	
	공업·환경	2																	
	공업·시설	2																	
	공업·방재안전	1																	
	해양수산·시설	1																	
	보건·식품위생	1																	
	식품위생·위생	1					1	1											
	행정·식품위생·위생	1																	
9급	소계	146	4	3	1		18	1			2	6	4	2	3				
	행정	21	2	2			5	1			2			2					
	세무	9					9					5	4						
	전산	2					2								2				
	사회복지	2																	
	공업	4																	
	녹지	2																	
	해양수산	3																	
	환경	4																	
	시설	26																	
	방송통신	1					1								1				
	방재안전	2																	
	시설관리	1																	

계급	직	합계	직속부서	공보담당관	감사담당관	자치행정국	행정지원과	기획예산과	회계과	교육지원과	세무과	시민납세과	열린민원과	정보통신과				
9급	운전	1																
	전기운영	3																
	기계운영	1																
	열관리운영	1																
	사육운영	2																
	사무운영	15	1		1													
	행정·세무	1				1				1								
	행정·사회복지	24																
	행정·공업	3																
	행정·녹지	2																
	행정·해양수산	2																
	행정·보건	1																
	행정·식품위생	1																
	행정·환경	2																
	행정·시설	4																
	행정·방송통신	1	1	1														
	공업·시설	1																
	식품위생·위생	1																
	보건·식품위생·위생	1																
	행정·해양수산·보건·식품위생	1																
전문경력관계		3																
나군	소계	3																
	전문경력관	3																
별정직계		4					4	4										
6급상당	소계	3					3	3										
	별정	3					3	3										
7급상당	소계	1					1	1										
	별정	1					1	1										

# 군산시 지방공무원 정원표 <개정 2023. 6. >

[별표1]

[본청: 경제항만혁신국, 문화관광국]

계급	직	결	경제항만혁신국	지역경제활력	산업혁신	일자리정책	새만금에너지	항만해양	수산물정책	어업진흥	문화관광국	문화예술	관광진흥	도시재생	체육진흥	위생행정				
			계	계	계	계	계	계	계	계	계	계	계	계	계	계				
합		계	139	22	18	23	18	23	15	20	103	18	21	20	27	17				
정무직			계																	
차관 (급)	소	계																		
	정	무																		
일	반	직	계	139	22	18	23	18	23	15	20	100	18	21	20	24	17			
3급	소	계																		
	행	정																		
4급	소	계	1	1							1	1								
	행	정																		
	행정·기술		1	1							1	1								
5급	소	계	7	1	1	1	1	1	1	1	5	1	1	1	1	1				
	행	정	3	1	1	1					2	1			1					
	시설																			
	행정·사회복지																			
	행정·시설										2		1	1						
	행정·방송통신																			
	행정·공업·환경																			
	행정·공업·시설		1				1													
	행정·녹지·시설																			
	행정·해양수산·시설		3					1	1	1										
	행정·보건·식품위생										1					1				
6급	소	계	32	5	4	5	4	6	4	4	24	5	4	4	7	4				
	행	정	16	5	4	5		2			5	2	2		1					
	세	무																		
	전	산																		

계	급	직	렬	경제	지	산	일	새	항	수	어		문	문	관	도	체	위				
				제	역	업	자	만	만	산	업		화	화	광	시	육	생				
6급		사	회	복	지																	
		공			업								1				1					
		녹			지																	
		해	양	수	산	2				1	1											
		시			설								2		1	1						
		시	설	관	리																	
		운			전																	
		기	계	운	영																	
		사	무	운	영																	
		행	정	·	세	무																
		행	정	·	전	산																
		행	정	·	사	회	복	지														
		행	정	·	사	서																
		행	정	·	공	업							1				1					
		행	정	·	녹	지																
		행	정	·	해	양	수	산	5				2	3								
		행	정	·	환	경																
		행	정	·	시	설	5			2	3		6	1		3	2					
		행	정	·	학	예	연	구					2	2								
		전	산	·	시	설																
		전	산	·	방	송	통	신														
		공	업	·	환	경																
		공	업	·	시	설							2				2					
		농	업	·	시	설																
		녹	지	·	시	설																
		보	건	·	식	품	위	생					3				3					
		행	정	·	세	무	·	사	회	복	지											
		행	정	·	전	산	·	방	송	통	신											
		행	정	·	사	회	복	지	·	시	설											
		행	정	·	공	업	·	환	경													

- 14 -

계	급	직	별	경제	지	산	일	새	항	수	어		문	문	관	도	체	위				
				제	역	업	자	만	만	산	업		화	화	광	시	육	생				
				향	경	혁	리	금	해	식품	업		관	예	진	재	진	행				
				만	제	신	정	에	양	정책	진		광	술	흥	생	흥	정				
				국	활	과	책	너지	과	과	흥		국	과	과	과	과	과				
				가	력	과	과	과	과	과	과		계	계	계	계	계	계				
7급		행	정	3	1				2				1			1						
		전	산																			
		공	업	1						1												
		공	업																			
		공	업										2	2								
		녹	지																			
		해	양	1						1												
		식	품										1					1				
		행	정										1					1				
		보	건										1					1				
		보	건										1				1					
8급		소	계	36	7	5	7	5	5	3	4		25	2	9	8	2	4				
		행	정	19	6	3	7	1	2				7	1	6							
		세	무																			
		전	산																			
		사	회																			
		공	업	2				2														
		녹	지																			
		해	양	5						2	3											
		보	건										2					2				
		환	경																			
		시	설										7		2	4	1					
		방	송																			
		방	재																			
		운	전										1					1				
		건	축																			
		행	정	2		2																
		행	정	1	1																	
		행	정																			
		행	정																			

계	급	직	별	경제항만혁신국	계	지역경제활력	과	산업혁신	과	일자리정책	과	새만금에너지	과	항만해양	과	수산물정책	과	어업진흥	과	문화관광	국	계	문화예술	과	관광진흥	과	도시재생	과	체육진흥	과	위생행정	과				
				경제항만혁신국	계	지역경제활력	과	산업혁신	과	일자리정책	과	새만금에너지	과	항만해양	과	수산물정책	과	어업진흥	과	문화관광	국	계	문화예술	과	관광진흥	과	도시재생	과	체육진흥	과	위생행정	과				
8급	행	정	·	공	업																															
	행	정	·	녹	지																1					1										
	행	정	·	해	양	수	산	4						3			1																			
	행	정	·	보	건																1						1									
	행	정	·	간	호																															
	행	정	·	시	설	1					1										4				1	3										
	행	정	·	방	송	통	신																													
	세	무	·	전	산																															
	전	산	·	방	송	통	신																													
	사	회	복	지	·	시	설																													
	공	업	·	환	경	1					1																									
	공	업	·	시	설																1	1														
	공	업	·	방	재	안	전																													
	해	양	수	산	·	시	설	1						1																						
	보	건	·	식	품	위	생														1								1							
	식	품	위	생	·	위	생																													
	행	정	·	식	품	위	생	·	위	생																										
9급	소			계	20	2	5	3	2	2	2	2	4							19	3	2	4	10												
	행			정	6		2	3	1																											
	세			무																																
	전			산																																
	사	회	복	지																																
	공			업	1						1									2			1		1											
	녹			지																																
	해	양	수	산	3									3																						
	환			경																																
	시			설	3		1			1	1									3				3												
	방	송	통	신																																
	방	재	안	전																																
	시			설																																
				관	리																															



			경제	지역	산업	일자리	새만금	항만	수산물	어업		문화	문화	관광	도시	체육	위생				
계	급	직	관	계	과	과	과	과	과	과		국	과	과	과	과	과				
9급	운	전																			
	전	기	운	영								1				1					
	기	계	운	영																	
	열	관	리	운	영							1				1					
	사	육	운	영																	
	사	무	운	영	3	1	2					6	2		1	3					
	행	정	·	세	무																
	행	정	·	사	회	복	지														
	행	정	·	공	업							2				2					
	행	정	·	녹	지																
	행	정	·	해	양	수	산			1	1										
	행	정	·	보	건																
	행	정	·	식	품	위	생					1				1					
	행	정	·	환	경																
	행	정	·	시	설	1	1					2	1	1							
	행	정	·	방	송	통	신														
	공	업	·	시	설																
	식	품	위	생	·	위	생					1				1					
	보	건	·	식	품	위	생	·	위	생											
	행정	해양수산	보건	식품위생		1					1										
전			문	경	력	관	계					3				3					
나	군	소	계									3				3					
		전	문	경	력	관						3				3					
별			정	직	계																
6급	상	소	계																		
		별	정																		
7급	상	소	계																		
		별	정																		

# 군산시 지방공무원 정원표 <개정 2023. 6. >

[별표1]

[본청: 복지환경국, 안전건설국]

계급	직	결	복지환경국	복지정책과	경로장애인과	아동정책과	여성가족청소년과	환경정책과	자원순환과	산림녹지과	안전건설국	안전총괄과	도시계획과	건설	주택행정과	건축경관과	교통행정과	토지정보과		
			계	과	과	과	과	과	과	과	계	과	과	과	과	과	과	과		
합		계	189	39	26	26	17	32	25	24		187	35	21	27	27	23	31	23	
정무직		계																		
차관 (급)	소	계																		
	정	무																		
일반직		계	189	39	26	26	17	32	25	24		187	35	21	27	27	23	31	23	
3급	소	계																		
	행	정																		
4급	소	계	1	1								1	1							
	행	정																		
	행정·기술		1	1								1	1							
5급	소	계	7	1	1	1	1	1	1	1		7	1	1	1	1	1	1		
	행	정										1					1			
	시설											1		1						
	행정·사회복지		4	1	1	1	1													
	행정·시설											5	1	1		1	1		1	
	행정·방송통신																			
	행정·공업·환경		2					1	1											
	행정·공업·시설																			
	행정·녹지·시설		1							1										
	행정·해양수산·시설																			
	행정·보건·식품위생																			
6급	소	계	39	6	6	5	4	7	5	6		44	7	5	5	7	6	8	6	
	행	정	1						1			5	1				4			
	세	무																		
	전	산																		

계급	직	별	복지	복지	경로	아동	여성	환경	자원	산림	안전	안전	도시	건	주	건	교	토		
			지	지	장	정	가	정	순	녹	건	총	계	설	택	축	통	지		
6급	사 회 복 지	지	2	2																
	공	업																		
	녹	지	2							2										
	해 양 수 산																			
	시	설									14		4	2	3	2		3		
	시 설 관 리	리	1						1											
	운	전									1					1				
	기 계 운 영																			
	사 무 운 영										1						1			
	행 정 · 세 무																			
	행 정 · 전 산																			
	행 정 · 사 회 복 지	지	17	4	5	4	4													
	행 정 · 사 서																			
	행 정 · 공 업		1		1						1			1						
	행 정 · 녹 지	지	2							2										
	행 정 · 해 양 수 산																			
	행 정 · 환 경		1					1												
	행 정 · 시 설										16	5	1	1	3	3	1	2		
	행 정 · 학 예 연 구																			
	전 산 · 시 설										1							1		
	전 산 · 방 송 통 신																			
	공 업 · 환 경		3					3												
	공 업 · 시 설										1	1								
	농 업 · 시 설										1			1						
	녹 지 · 시 설		2							2										
	보 건 · 식 품 위 생																			
	행 정 · 세 무 · 사 회 복 지																			
	행 정 · 전 산 · 방 송 통 신										1						1			
	행 정 · 사 회 복 지 · 시 설										1				1					
	행 정 · 공 업 · 환 경		4					3	1											

계	급	직	렬	복	복	경	아	여	환	자	산		안	안	도	건	주	건	교	토		
				지	지	로	동	성	경	원	림	순	환	과	전	전	시	설	택	축	통	지
				환	정	장	정	가	정	책	책	과	국	국	괄	획	과	정	관	정	보	과
6급	행 정 · 공 업 · 시 설																					
	행 정 · 녹 지 · 시 설																					
	행정·해양수산·시설																					
	행정·보건·식품위생																					
	행정·전산·공업·방송통신												1						1			
	행정·사회복지·보건·간호			1			1															
	행정·공업·보건·환경			2						2												
7급	소	계		56	13	6	6	4	12	8	7		47	9	6	8	7	4	7	6		
	행	정		9		1	2	1	2	2	1		12	3	2	3	1	1	1	1		
	세	무																				
	전	산																				
	사	회	복	지	4	2		2														
	공		업		1					1			2			2						
	녹		지		4						4											
	해	양	수	산																		
	환		경		7				6	1												
	시		설										25	3	3	3	6	2	3	5		
	방	송	통	신									2	2								
	시	설	관	리	1					1												
	운			전																		
	기	계	운	영	1					1												
	선	박	항	해	운	영																
	행	정		세	무																	
	행	정		전	산								2							2		
	행	정		사	회	복	지	21	11	5	2	3										
	행	정		공	업																	
	행	정		녹	지	1						1										
	행	정		해	양	수	산															
	행	정		보	건																	
	행	정		환	경	2				1	1											

계급직렬		복지	복지	경로	아동	여성	환경	자원	산림		안전	안전	도시	건	주택	건축	교통	토지		
		환경	정책	장애인	정책	가족	정책	순환	녹지	건설	총괄	계획	설	행정	경관	행정	정보			
계	급	직	계	과	과	과	과	과	과	과	과	과	과	과	과	과	과	과	과	과
7급	행	정 · 시 설	1						1		3	1				1	1			
	전	산 · 방 송 통 신																		
	공	업 · 해 양 수 산																		
	공	업 · 환 경	4				3	1												
	공	업 · 시 설																		
	녹	지 · 시 설									1		1							
	해	양 수 산 · 시 설																		
	식	품 위 생 · 위 생																		
	행	정 · 식품위생 · 위생																		
	보	건 · 식품위생 · 위생																		
	보	건 · 의료기술 · 간호																		
8급	소	계	43	7	8	8	4	4	6	6	56	8	7	8	9	8	10	6		
	행	정	5		2		1	1	1		7			1		1	4	1		
	세	무																		
	전	산																		
	사	회 복 지	6	1	1	4														
	공	업	2				1	1			6	1		3	2					
	녹	지	4						4											
	해	양 수 산																		
	보	건	1					1												
	환	경	2				1	1												
	시	설	1						1		21	1	6	1	4	5	0	4		
	방	송 통 신																		
	방	재 안 전									1	1								
	운	전	2					1	1		3			2			1			
	건	축 운 영																		
	행	정 · 세 무																		
	행	정 · 전 산									1							1		
	행	정 · 사 회 복 지	17	6	4	4	3				1				1					
	행	정 · 사 서																		

			별	복지	복지	경로	아동	여성	환경	자원	산림		안전	안전	도시	건	주	건	교	토			
계	급	직	환	정	장	정	정	가족	정	순	녹		전	전	계	설	택	축	통	지			
8급		행 정 · 공 업											2	1					1				
		행 정 · 녹 지																					
		행 정 · 해 양 수 산																					
		행 정 · 보 건																					
		행 정 · 간 호																					
		행 정 · 시 설	1		1									9	2	1	1	1	2	2			
		행 정 · 방 송 통 신												1					1				
		세 무 · 전 산																					
		전 산 · 방 송 통 신												1					1				
		사 회 복 지 · 시 설												1			1						
		공 업 · 환 경	1					1															
		공 업 · 시 설												1	1								
		공 업 · 방 재 안 전												1	1								
		해 양 수 산 · 시 설																					
		보 건 · 식 품 위 생																					
		식 품 위 생 · 위 생																					
		행정·식품위생·위생	1							1													
	9급		소 계	43	11	5	6	4	8	5	4			32	9	2	5	3	4	5	4		
		행 정	7	2	3	2							1						1				
		세 무																					
		전 산																					
		사 회 복 지	2		1		1																
		공 업											1						1				
		녹 지	2								2												
		해 양 수 산																					
		환 경	4					2	2														
		시 설	1						1				19	4	2	3	3	3		4			
		방 송 통 신																					
		방 재 안 전											2	2									
		시 설 관 리											1					1					

			복지환경국	복지정책과	경로장애인과	아동정책과	여성가족청소년과	환경정책과	자원순환과	산림녹지과		안전건설국	안전총괄과	도시계획과	건설과	주택행정과	건축경관과	교통행정과	토지정보과			
계급	직	별																				
9급	운	전	1				1															
	전	기	운	영	1			1				1			1							
	기	계	운	영								1	1									
	열	관	리	운	영																	
	사	육	운	영	2			2														
	사	무	운	영								5	1		1			3				
	행	정	·	세	무																	
	행	정	·	사	회	복지	15	9		4	2											
	행	정	·	공	업							1	1									
	행	정	·	녹	지	2					2											
	행	정	·	해	양	수	산															
	행	정	·	보	건	1				1												
	행	정	·	식	품	위	생															
	행	정	·	환	경	2			2													
	행	정	·	시	설	1		1														
	행	정	·	방	송	통	신															
	공	업	·	시	설	1			1													
	식	품	위	생	·	위	생															
	보건·	식	품	위	생	·	위	생			1											
	행정·	해양	수	산	보건·	식품	위	생														
전문경력관계																						
나	군	소	계																			
		전	문	경	력	관																
별정직계																						
6급	상	소	계																			
		별	정																			
7급	상	소	계																			
		별	정																			

# 군산시 지방공무원 정원표 <개정 2023. 6. >

[별표2]

[직속기관: 보건소, 농업기술센터]

계급	직	렬	합계	보건소	보건행정과	감염병관리과	건강관리과	농업기술센터	농업축산과	먹거리정책과	농촌지원과	기술보급과						
합		계	193	101	61	15	25	92	28	20	25	19						
일반직		계	163	101	61	15	25	62	28	20	6	8						
4급	소	계	2	1	1			1	1									
	기술		1	1	1													
	행정·기술·농촌지도		1					1	1									
5급	소	계	6	4	2	1	1	2	1	1								
	의무		1	1	1													
	행정·농업·농촌지도		1					1		1								
	행정·보건·간호		1	1	1													
	보건·의무·의료기술·간호		1	1			1											
	행정·농업·수의·농촌지도		1					1	1									
	행정·보건·의료기술·간호		1	1		1												
6급	소	계	38	19	11	3	5	19	6	5	4	4						
	보건진료		6	6	6													
	행정·농업		4					4	1	3								
	농업·수의		2					2	2									
	농업·농촌지도		6					6	1	1	3	1						
	행정·농업·시설		1					1	1									
	행정·농업·농촌지도		2					2	1	1								
	공업·농업·농촌지도		1					1			1							
	농업·농업연구·농촌지도		3					3				3						
	보건·의료기술·간호		10	10	4	2	4											
	행정·보건·의료기술·간호		3	3	1	1	1											
7급	소	계	56	40	26	7	7	16	11	4		1						
	행정		2	1	1			1		1								



계급	직	합계	보건소	보건행정과	감염병관리과	건강관리과		농업기술센터	농업축산과	먹거리정책과	농촌지원과	기술보급과						
7급	농업	8						8	5	3								
	수의	2						2	2									
	보건	2	2	1		1												
	간호	9	9	2	2	5												
	보건진료	8	8	8														
	시설	1						1	1									
	운전	1	1		1													
	행정·농업	3						3	2		1							
	행정·보건	3	3	3														
	농업·수의	1						1	1									
	행정·보건·방송통신	1	1	1														
	보건·의료기술·간호	15	15	10	4	1												
8급	소계	44	32	19	4	9		12	5	4	1	2						
	행정	1						1		1								
	공업	2	1	1				1			1							
	농업	3						3	1			2						
	보건	7	7	4		3												
	의료기술	7	7	4		3												
	간호	6	6	2	2	2												
	보건진료	4	4	4														
	운전	1	1	1														
	행정·농업	6						6	3	3								
	행정·보건	1	1	1														
	행정·간호	2	2	0	1	1												
	행정·시설	1						1	1									
	보건·간호	1	1		1													
	의료기술·간호	1	1	1		0												
	보건·의료기술·간호	1	1	1														
9급	소계	17	5	2		3		12	4	6	1	1						
	공업	1						1			1							

계급	직	합 계		보 건 소 계	보 건 행 정 과	감 염 병 관 리 과	건 강 관 리 과		농 업 기 술 센 터 계	농 업 축 산 과	먹 거 리 정 책 과	농 촌 지 원 과	기 술 보 급 과						
9급	농업	8							8	3	4	1							
	보건	3		3	1		2												
	의료기술	1		1			1												
	행정·농업	3							3	1	2								
	행정·보건	1		1	1														
연구직계		1							1				1						
연구사	소계	1							1				1						
	농업연구·농촌지도	1							1				1						
지도직계		28							28			19	9						
지도관	소계	2							2			1	1						
	농촌지도	2							2			1	1						
지도사	소계	26							26			18	8						
	농촌지도	26							26			18	8						
전문경력관계		1							1				1						
나군	소계	1							1				1						
	전문경력관	1							1				1						

# 군산시 지방공무원 정원표 <개정 2023. 6. >

[별표3]

[사업소: 수도사업소, 시설관리사업소, 차량등록사업소]

계급	직	결	합계	수 도 사 업 소 계	수 도 과	하 수 과		시 설 관 리 사 업 소 계	예 술 의 전 당 관 리 과	시 립 도 서 관 관 리 과	박 물 관 관 리 과		차 량 등 록 사 업 소 계	차 량 등 록 사 업 소						
합		계	151	66	42	24		69	19	37	13		16	16						
일	반	직	계	151	66	42	24	69	19	37	13		16	16						
4급	소	계	2	1	1			1	1											
	행	정	1					1	1											
	행 정 · 기 술		1	1	1															
5급	소	계	6	2	1	1		3	1	1	1		1	1						
	행	정	1					1	1											
	행 정 · 사 서		1					1		1										
	행 정 · 공 업		1										1	1						
	행 정 · 시 설		1	1	1															
	행 정 · 학 예 연 구		1					1			1									
	행 정 · 환 경 · 시 설		1	1		1														
6급	소	계	27	12	7	5		12	2	8	2		3	3						
	행	정	3	2	2			1	1											
	공	업	2	1	1								1	1						
	시	설	2	2	1	1														
	행 정 · 세 무		1										1	1						
	행 정 · 사 서		8					8		8										
	행 정 · 공 업		2					1			1		1	1						
	행 정 · 시 설		2	2	1	1														
	행 정 · 학 예 연 구		1					1			1									
	공 업 · 환 경		2	2	1	1														
	공 업 · 시 설		1	1	1															
	행 정 · 공 업 · 시 설		1					1	1											
	공 업 · 환 경 · 시 설		2	2		2														

계급	직	렬	합계	수도사업소	수도과	하수과	시설관리사업소	예술의전당관리과	시립도서관관리과	박물관관리과	차량등록사업소	차량등록사업소						
7급	소계	계	49	23	15	8	22	6	11	5	4	4						
	행정	정	17	7	6	1	7	3		4	3	3						
	사서	서	7				7		7									
	공업	업	13	8	6	2	4	1	2	1	1	1						
	시설	설	4	4	2	2												
	기계운영	영	1				1	1										
	행정·사서	서	2				2		2									
	행정·공업	업	1				1	1										
	행정·보건	건	1	1		1												
	행정·시설	설	1	1		1												
	공업·환경	경	1	1		1												
	공업·보건·환경	경	1	1	1													
8급	소계	계	39	18	10	8	16	6	6	4	5	5						
	행정	정	7	2	2		4	3		1	1	1						
	세무	무	1								1	1						
	사서	서	5				5		5									
	공업	업	7	6	3	3	1	1										
	시설	설	6	6	4	2												
	전기운영	영	1	1	1													
	기계운영	영	3	1		1	2	1	1									
	행정·세무	무	2								2	2						
	행정·공업	업	4	1		1	2			2	1	1						
	행정·보건	건	1				1			1								
	공업·환경	경	1	1		1												
	공업·시설	설	1				1	1										
9급	소계	계	28	10	8	2	15	3	11	1	3	3						
	행정	정	2								2	2						
	전산	산	1				1		1									
	사서	서	7				7		7									
	공업	업	3	1	1		2	2										

- 29 -

# 군산시 지방공무원 정원표 <개정 2023. 6. >

[별표4]

[의회]

			합		의회 사무국 계	의회 사무국														
계	급	직	계																	
합			계	40		40	40													
일 반 직			계	40		40	40													
4급	소	계	1		1	1														
	행	정	1		1	1														
5급	소	계	3		3	3														
	행정·사회복지·농업·시설		3		3	3														
6급	소	계	10		10	10														
	행	정	2		2	2														
	운	전	1		1	1														
	행 정 · 속 기		1		1	1														
	행 정 · 공 업		1		1	1														
	행정·세무·사회복지		1		1	1														
	행 정 · 농 업 · 시 설		1		1	1														
	행정·세무·사회복지·해양수산		1		1	1														
	행정·전산·공업·시설		1		1	1														
	행정·속기·시설·방송통신		1		1	1														
7급	소	계	18		18	18														
	행	정	2		2	2														
	속	기	1		1	1														
	시	설	1		1	1														
	행 정 · 세 무 · 농 업		1		1	1														
	행 정 · 전 산 · 공 업		2		2	2														
	행정·사회복지·농업		1		1	1														
	행정·사회복지·방송통신		1		1	1														
	행정·공업·방송통신		1		1	1														
	행정·농업·해양수산		1		1	1														

[illegible]

# 군산시 지방공무원 정원표 <개정 2023. 6. >

[별표5]

[읍면동: 읍, 면]

계급		직	렬	합계	읍	읍	구	면	읍	회	임	서	대	개	성	나	읍	읍			
계급		직	렬	계	읍	읍	구	면	면	면	면	면	면	면	면	면	면	면			
합계				402	13	13		138	13	13	13	13	15	13	13	13	19	13			
일반직				402	13	13		138	13	13	13	13	15	13	13	13	19	13			
5급	소계	계	27	1	1		10	1	1	1	1	1	1	1	1	1	1				
	행정·사회복지·보건	계	2																		
	행정·사회복지·의료기술	계	1																		
	행정·사회복지·간호	계	1																		
	행정·사회복지·환경	계	1																		
	행정·사회복지·시설	계	4																		
	행정·사회복지·공업·시설	계	2																		
	행정·사회복지·농업·녹지	계	2				2	1								1					
	행정·사회복지·농업·보건	계	1																		
	행정·사회복지·농업·환경	계	1				1											1			
	행정·사회복지·농업·시설	계	1				1		1												
	행정·사회복지·해양수산·시설	계	1																		
	행정·사회복지·보건·간호	계	1																		
	행정·사회복지·의료기술·시설	계	1																		
	행정·사회복지·시설·방송통신	계	1																		
	행정·공업·농업·녹지	계	1				1								1						
	행정·공업·농업·시설	계	1				1			1											
	행정·농업·해양수산·시설	계	2	1	1		1										1				
	행정·농업·간호·시설	계	1				1						1								
	행정·농업·환경·시설	계	2				2					1	1								
6급	소계	계	70	3	3		31	3	3	3	3	3	3	3	3	3	4	3			
	행정	계	12																		
	사회복지	계	6																		



- 33 -

계급	직	합계	읍	읍구	면	읍	회	임	서	대	개	성	나	읍	읍			
8급	행정·사회복지	18			2								1	1				
	행정·농업	10		1	1	7	1	1	1	1		1		1	1			
	행정·시설	4			4		1		1		1				1			
9급	소계	110		2	2	35	4	3	4	4	2	4	4	3	5	2		
	행정	41		1	1	11	2	1	2	2	1	1	1					
	사회복지	57		1	1	16	2	2	2	1	1	2	2	1	1	2		
	농업	1				1							1					
	해양수산	2				2								2				
	사무운영	3				3			1		1	1						
	행정·사회복지	4																
	행정·해양수산	2				2								2				

# 군산시 지방공무원 정원표 <개정 2023. 6. >

[별표5]

[읍면동: 동]

			동	해	월	삼	신	중	흥	조	경	구	개	수	나	나	나	소	미			
				신	명	학	풍	앙	남	촌	암	암	정	송	운 1	운 2	운 3	룡	성			
계	급	직	별	계	동	동	동	동	동	동	동	동	동	동	동	동	동	동	동			
합			계	251	11	14	13	13	11	15	19	14	12	11	24	16	21	21	19	17		
일			반	직	계	251	11	14	13	13	11	15	19	14	12	11	24	16	21	21	19	17
5급	소	계	16	1	1	1	1	1	1	1	1	1	1	1	1	1	1	1	1			
	행정·사회복지·보건		2						1							1						
	행정·사회복지·의료기술		1														1					
	행정·사회복지·간호		1			1																
	행정·사회복지·환경		1				1															
	행정·사회복지·시설		4		1			1							1			1				
	행정·사회복지·공업·시설		2							1									1			
	행정·사회복지·농업·녹지																					
	행정·사회복지·농업·보건		1																	1		
	행정·사회복지·농업·환경																					
	행정·사회복지·농업·시설																					
	행정·사회복지·해양수산·시설		1	1																		
	행정·사회복지·보건·간호		1											1								
	행정·사회복지·의료기술·시설		1									1										
	행정·사회복지·시설·방송통신		1										1									
	행정·공업·농업·녹지																					
	행정·공업·농업·시설																					
	행정·농업·해양수산·시설																					
	행정·농업·간호·시설																					
	행정·농업·환경·시설																					
6급	소	계	36	2	2	2	2	2	2	2	2	2	2	3	2	3	3	3	2			
	행	정	12	1	1	1	1	1	1	1	1	1			1	1	1					
	사 회 복 지		6		1					1		1			1		1	1				

계급	직	별	동	해	월	삼	신	중	흥	조	경	구	개	수	나	나	나	소	미		
			계	동	동	동	동	동	동	동	동	동	동	동	동	동	동	동	성		
6급	행 정 · 세 무		1											1							
	행 정 · 사 회 복 지		13	1		1	1	1		1		1	1	1	1	1	1	1	1		
	행 정 · 농 업		2										1						1		
	선박항해운영·선박기관운영																				
	행 정 · 세 무 · 공 업		1															1			
	행 정 · 세 무 · 농 업																				
	행정·사회복지·보건																				
	행 정 · 공 업 · 농 업																				
	행 정 · 공 업 · 환 경		1															1			
	행 정 · 농 업 · 녹 지																				
	행 정 · 농 업 · 시 설																				
	행정·해양수산·시설																				
	행정·세무·농업·녹지																				
	행정·사회복지·해양수산·시설																				
	행정·공업·농업·시설																				
	행정·농업·녹지·시설																				
	행정·농업·해양수산·시설																				
7급	소 계		63	3	4	3	3	2	3	4	4	2	2	6	5	6	6	5	5		
	행 정		26	2	1	1	2	1	2	1	2	2	1	1	2	1	3	2	2		
	사 회 복 지		24	1	1		1	1		2	2		1	4	3	3	1	2	2		
	해 양 수 산																				
	행 정 · 세 무		5						1				1		1	1	1				
	행 정 · 사 회 복 지		8		2	2		1							1	1		1			
	행 정 · 농 업																				
	행 정 · 녹 지																				
	행 정 · 시 설																				
8급	소 계		63	2	4	4	3	2	5	5	3	3	3	5	4	5	5	5	5		
	행 정		22	2	1	1	1	2	2	2	1		2	1	1	1	2	2	1		
	사 회 복 지		11		2	2		2	1		1				1	1		1			
	해 양 수 산																				
	간 호		12		1	1	1		1	1	1			1	1	1	1	1	1		

계급	직	별	동	해	월	삼	신	중	흥	조	경	구	개	수	나	나	나	소	미		
			계	신	명	학	풍	양	남	촌	암	암	정	송	운 1	운 2	운 3	룡	성		
8급	행정·사회복지		16				1			1	1	2	1	2	2	2	1	2	1		
	행정·농업		2											1					1		
	행정·시설																				
9급	소계		73	3	3	3	4	4	4	7	4	4	3	9	4	6	6	5	4		
	행정		29	1	2	2	2	1	1	3	1	2	2	4		2	2	2	2		
	사회복지		40	2	1	1	2	3	3	4	3	2	1	4	3	3	3	3	2		
	농업																				
	해양수산																				
	사무운영																				
	행정·사회복지		4											1	1	1	1				
	행정·해양수산																				

## 붙임2

## 신규 대조표

## 현행

## 개정안

## 군산시 지방공무원 정원표

[별표1]

[본청: 경제항만혁신국]

계급	직	별	경제항만혁신국	지역경제활성화과	산업혁신과	일자리정책과	새만금에너지과	항만해양과	항만해양과	수산업정책과	어업진흥과
합	계		139	22	18	23	18	23	15	20	
일	반	직	계	139	22	18	23	18	23	15	20
6급	소	계	32	5	4	5	4	6	4	4	
	해 양 수 산		4					1	3		
	행정·해양수산		3					2	1		

## 군산시 지방공무원 정원표

[별표1]

[본청: 경제항만혁신국]

계급	직	별	경제항만혁신국	지역경제활성화과	산업혁신과	일자리정책과	새만금에너지과	항만해양과	항만해양과	수산업정책과	어업진흥과
합	계		139	22	18	23	18	23	15	20	
일	반	직	계	139	22	18	23	18	23	15	20
6급	소	계	32	5	4	5	4	6	4	4	
	해 양 수 산		2					1	1		
	행정·해양수산		5					2	3		

## 군산시 지방공무원 정원표

[별표1]

[본청: 복지환경국]

계급	직	별	복지환경국	복지정책과	경로장애인과	아동정책과	여성가족정책과	환경정책과	자원순환과	산림복지과
합	계		183	25	33		13	24	25	
일	반	직	계	183	25	33		13	24	25
7급	소	계	49	7	6	6	4	11	8	7
	환	경	6				5	1		
	행정·사회복지		15	5	5	2	3			
8급	소	계	40	4	8	8	4	4	6	6
	행정·사회복지		14	3	4	4	3			
9급	소	계	53	20	5	6	4	9	5	4
	환	경	5				3	2		
	행정·사회복지		24	18		4	2			

## 군산시 지방공무원 정원표

[별표1]

[본청: 복지환경국]

계급	직	별	복지환경국	복지정책과 2	경로장애인과	아동정책과	여성가족정책과	환경정책과	자원순환과	산림복지과
합	계		183	25	33		13	24	25	
일	반	직	계	183	25	33		13	24	25
7급	소	계	56	13	6	6	4	12	8	7
	환	경	7				6	1		
	행정·사회복지		21	11	5	2	3			
8급	소	계	43	7	8	8	4	4	6	6
	행정·사회복지		17	6	4	4	3			
9급	소	계	43	11	5	6	4	8	5	4
	환	경	4				2	2		
	행정·사회복지		15	9		4	2			

## 군산시 지방공무원 정원표

[별표3]

[안전건설국]

계급	직	별	안전건설국	안전총괄과	도시계획과	건설설	주택행정과	건축경관과	교통행정과	토지정보과
합	계		187	35	21	27	27	23	31	23
일	반	직	계	187	35	21	27	27	23	31
7급	소	계	46	9	6	8	7	4	6	6
	시	설	24	3	3	3	6	2	2	5
8급	소	계	57	8	7	8	9	8	11	6
	시	설	22	1	6	1	4	5	1	4

## 군산시 지방공무원 정원표

[별표3]

[안전건설국]

계급	직	별	안전건설국	안전총괄과	도시계획과	건설설	주택행정과	건축경관과	교통행정과	토지정보과
합	계		187	35	21	27	27	23	31	23
일	반	직	계	187	35	21	27	27	23	31
7급	소	계	47	9	6	8	7	4	7	6
	시	설	25	3	3	3	6	2	3	5
8급	소	계	56	8	7	8	9	8	10	6
	시	설	21	1	6	1	4	5	0	4

## 현행

## 개정안

## 군산시 지방공무원 정원표

[별표3]

[직속기관::보건소]

계급	직	별	합	보	보	감	건				
계	계	계	계	건	건	염	강				
합	계		205	113	65	16	32				
일	반	직	계	175	113	65	16	32			
5급	소	계	6	4	2	1	1				
	보건·의무·간호		1	1			1				
7급	소	계	55	39	25	7	7				
	보	건	1	1			1				
8급	소	계	56	44	23	5	16				
	간	호	13	13	3	2	8				
	행 정 · 간	호	3	3	1	1	1				
	보 건 · 간	호	2	2		2					
	의료기술·간호		3	3	2		1				
	보건·의료기술·간호		2	2	2						
9급	소	계	18	6	3		3				
	보	건	4	4	2		2				

## 군산시 지방공무원 정원표

[별표3]

[직속기관:보건소]

계급	직	별	합	보	보	감	건				
계	계	계	계	건	건	염	강				
합	계		193	101	61	15	25				
일	반	직	계	163	101	61	15	25			
5급	소	계	6	4	2	1	1				
	보건·의무·간호		1	1			1				
7급	소	계	56	40	26	7	7				
	보	건	2	2	1		1				
8급	소	계	44	32	19	4	9				
	간	호	6	6	2	2	2				
	행 정 · 간	호	2	2	0	1	1				
	보 건 · 간	호	1	1		1					
	의료기술·간호		1	1	1		0				
	보건·의료기술·간호		1	1	1						
9급	소	계	17	5	2		3				
	보	건	3	3	1		2				

## 현행

## 개정안

## 군산시 지방공무원 정원표

[별표5]

[읍]

계급	직	별	합		읍		옥		구					
			계	별	계	별	계	별	계	별	계	별	계	별
합		계	390		13		13							
일	반	직	계		390		13		13					

## 군산시 지방공무원 정원표

[별표5]

[읍]

계급	직	별	합		읍		옥		구					
			계	별	계	별	계	별	계	별	계	별	계	별
합		계	402		13		13							
일	반	직	계		402		13		13					

## 군산시 지방공무원 정원표

[별표5]

[동]

계급	직	별	합		동	월	삼	신	흥	조	경	수	나	나
			계	별	명	학	동	동	동	동	동	동	동	동
합		계	239		13		12		12		14		18	
일	반	직	계		239		13		12		14		18	
8급	소	계	51		3		3		2		4		4	
	행	정	22		1		1		1		2		1	
	사 회 복 지		11		2		2				1			
	해 양 수 산													
	행정·사회복지		16						1		1		2	
	행정·농업		2									1		
	행정·시설													

## 군산시 지방공무원 정원표

[별표5]

[동]

계급	직	별	합		동	월	삼	신	흥	조	경	수	나	나
			계	별	명	학	동	동	동	동	동	동	동	동
합		계	251		14		13		13		15		19	
일	반	직	계		251		14		13		15		19	
8급	소	계	63		4		4		3		5		5	
	행	정	22		1		1		1		2		1	
	사 회 복 지		11		2		2				1			
	해 양 수 산													
	간 호		12		1		1		1		1		1	
	행정·사회복지		16						1		1		2	
	행정·농업		2									1		
	행정·시설													

## 군산시 지방공무원 정원표

[별표5]

[동]

계급	직	별	합		나	소	미						
			계	별	운	통	성	동	동	동	동	동	동
합		계	20		18		16						
일	반	직	계		20		18						
8급	소	계	4		4		4						
	행	정	2		2		1						
	사 회 복 지		1				1						
	해 양 수 산												
	행정·사회복지		1		2		1						
	행정·농업						1						
	행정·시설												

## 군산시 지방공무원 정원표

[별표5]

[동]

계급	직	별	합		나	소	미						
			계	별	운	통	성	동	동	동	동	동	동
합		계	21		19		17						
일	반	직	계		21		19						
8급	소	계	5		5		5						
	행	정	2		2		1						
	사 회 복 지		1				1						
	해 양 수 산												
	간 호		1		1		1						
	행정·사회복지		1		2		1						
	행정·농업						1						
	행정·시설												



군산시 과 등에 두는 업무계장의 명칭 및 직급에 관한 규정  
일부개정 규정을 다음과 같이 발령한다.

2023년 6월 15일

군 산 시 장



군산시 훈령 제422호

## 군산시 과 등에 두는 업무계장의 명칭 및 직급에 관한 규정 일부개정 규정

군산시 과등에 두는 업무계장의 명칭 및 직급에 관한 규정 일부를 다음과 같이 개정한다.

제19조 제2항 중 “어업정책계장은”을 “어업정책계장·양식산업계장·어선  
어업계장은”으로 하고, “양식산업계장·어업자원계장·어선어업계장은  
각각”을 “어업자원계장은”으로 한다

부칙

이 훈령은 공포한 날부터 시행한다.

## 신 · 구조문대비표

현 행	개 정 안
제19조(어업진흥과) ② <u>어업정책 계장</u> 은 지방행정주사 또는 지방 해양수산주사로, <u>양식산업계장</u> <u>· 어업자원계장 · 어선어업계장</u> <u>은 각각</u> 지방해양주사로 한다.	제19조(어업진흥과) ② <u>어업정책 계장 · 양식산업계장 · 어선어업 계장</u> 은 ----- --, <u>어업자원계장</u> 은 ----- -----

군산시 공고 제2023-1300호

「군산시 축제 발전 및 운영에 관한 조례」를 개정함에 있어 그 입법 취지와 주요 내용을 시민에게 널리 알려 의견을 구하고자 『군산시 자치법규안 입법예고에 관한 조례』 제4조 제1항에 따라 다음과 같이 공고합니다.

2023년 6월 15일

군 산 시 장



## 군산시 축제 발전 및 운영에 관한 조례 일부개정조례안 입법예고

### 1. 개정이유

- 축제의 정의를 보완하고 명확히 함으로써 군산시 각종 축제의 효율적인 관리와 경쟁력있는 축제를 집중 육성하고자 함

### 2. 주요내용

구분	축제 정의	비고
현행	제2조(정의) “축제”란 군산시에서 경비의 일부 또는 전부를 지원하여 개최되는 행사로 축제, 축전, 문화제, 예술제, 가요제, 제(祭) 등의 명칭을 사용하고, 개최 시기가 정례적으로 주기성을 띠는 경우를 말하며 다음과 같다.  1. 군산시간여행축제 2. 진포예술제 3. 군산새만금해맞이행사 4. 군산세계철새축제 5. 그 밖에 군산시에서 3,000만원 이상 지원하여 정례적으로 개최되는 행사와 1,000만원 이상 지원하는 신규행사를 말한다.	개별축제 나열

개정안	<p>제2조(정의) “축제”란 군산시에서 관광 진흥, 지역 고유문화 창달, 지역 특산물 홍보 등을 목적으로 다수의 시민이 참여하는 행사로 군산시에서 3,000만원 이상 지원하여 정례적으로 개최되는 행사와 1,000만원 이상 지원하는 신규행사를 말한다, 다만, 다음 각 호의 어느 하나에 해당하는 경우에는 축제로 보지 아니한다.</p> <ol style="list-style-type: none"> <li>1. 경연대회, 가요제, 예술제, 미술제, 연극제, 기념식 등 특정계층만 참여하는 행사의 경우</li> <li>2. 경로잔치 등 단순한 주민위안 행사의 경우</li> <li>3. 음악회, 전시회 등 순수예술행사의 경우</li> <li>4. 기타 민속놀이 대회 등 종합적인 축제로서의 성격이 약한 행사의 경우</li> </ol>	축제가 아닌 경우 명시
-----	--	--------------

### 3. 참고사항

- 예산조치 : 해당없음
- 입법예고 : 2023. 6. 15. ~ 6. 30.(15일)

### 4. 의견 제출

- 이 개정(안)에 대하여 의견이 있는 단체나 개인은 2023년 6월 30일 까지 아래 사항을 기재한 의견서를 군산시장(참조 : 관광진흥과장)에게 제출하여 주시기 바랍니다.

가. 입법예고 사항에 대한 의견(찬성·반대 여부 및 그 사유)

나. 성명(단체의 경우에는 단체명과 그 대표자 성명), 주소 및 전화번호

- 의견 제출 : 서면, 전화, 팩스, 직접 방문, 이메일 등 어느 방법이든 가능

(우 편) 54078, 군산시 시청로 17(조촌동, 군산시청 관광진흥과)

(전 화) 063-454-3302, / (FAX) 063-454-6020

(이메일) bluechoty@korea.kr

- 기타 자세한 사항은 군산시 관광진흥과 축제계(063-454-3302)로 문의하여 주시기 바랍니다.

## 입법예고 사항에 대한 의견서

☐ 조례명 : 군산시 축제 발전 및 운영에 관한 조례 일부개정조례안

○ 성명(단체명) :

○ 주 소 :

○ 전 화 번 호 :

조례안 내용	찬성여부		이 유	비고
	찬성	반대		

## 군산시 축제 발전 및 운영에 관한 조례 일부개정조례안

군산시 축제 발전 및 운영에 관한 조례 일부를 다음과 같이 개정한다.

제2조를 다음과 같이 한다.

제2조(정의) 이 조례에서 “축제”란 군산시에서 관광 진흥, 지역 고유문화 창달, 지역 특산물 홍보 등을 목적으로 다수의 시민이 참여하는 행사로 군산시에서 3,000만원 이상 지원하여 정례적으로 개최되는 행사와 1,000만원 이상 지원하는 신규행사를 말한다. 다만, 다음 각 호의 어느 하나에 해당하는 경우에는 축제로 보지 아니한다.

1. 경연대회, 가요제, 예술제, 미술제, 연극제, 기념식 등 특정계층만 참여하는 행사의 경우
2. 경로잔치 등 단순한 주민위안 행사의 경우
3. 음악회, 전시회 등 순수예술행사의 경우
4. 기타 민속놀이 대회 등 종합적인 축제로서의 성격이 약한 행사의 경우

## 부 칙

이 조례는 공포한 날부터 시행한다.

## 신 · 구조문대비표

현행	개정안
<p>제2조(정의) 이 조례에서 “축제”란 군산시에서 경비의 일부 또는 전부를 지원하여 개최되는 행사로 축제, 축전, 문화제, 예술제, 가요제, 제(祭) 등의 명칭을 사용하고, 개최시기가 정례적으로 주기성을 띠는 경우를 말하며 다음과 같다.</p> <ol style="list-style-type: none"> <li>1. 군산시간여행축제</li> <li>2. 삭제</li> <li>2. 진포예술제</li> <li>3. 삭제</li> <li>3. 군산새만금해맞이행사</li> <li>4. 군산세계철새축제</li> <li>5. 그 밖에 군산시에서 3,000만원 이상 지원하여 정례적으로 개최되는 행사와 1,000만원 이상 지원하는 신규행사를 말한다.</li> </ol>	<p>제2조(정의) 이 조례에서 “축제”란 군산시에서 관광 진흥, 지역 고유문화 창달, 지역 특산물 홍보 등을 목적으로 다수의 시민이 참여하는 행사로 군산시에서 3,000만원 이상 지원하여 정례적으로 개최되는 행사와 1,000만원 이상 지원하는 신규행사를 말한다. 다만, 다음 각 호의 어느 하나에 해당하는 경우에는 축제로 보지 아니한다.</p> <ol style="list-style-type: none"> <li>1. 경연대회, 가요제, 예술제, 미술제, 연극제, 기념식 등 특정계층만 참여하는 행사의 경우</li> <li>2. 경로잔치 등 단순한 주민위안 행사의 경우</li> <li>3. 음악회, 전시회 등 순수예술행사의 경우</li> <li>4. 기타 민속놀이 대회 등 종합적인 축제로서의 성격이 약한 행사의 경우</li> </ol>

군산시 공고 제2023 - 1331호

「군산시 관광진흥에 관한 지원 조례」를 개정함에 있어 그 입법 취지와 주요 내용을 시민에게 널리 알려 의견을 구하고자 「군산시 자치법규안 입법예고에 관한 조례」 제4조 제1항에 따라 다음과 같이 공고합니다.

2023년 6월 15일

군 산 시 장



## 군산시 관광진흥에 관한 지원 조례 일부개정조례안 입법예고

### 1. 개정이유

- 「군산시 관광진흥에 관한 지원조례」의 일부개정을 통해 「관광진흥법」 및 시 관광진흥 업무 현황을 반영하여 지속가능한 관광활성화를 위한 업무 추진 근거를 명확히 하고자 함.

### 2. 주요내용

- 제2조(정의) 5항 ‘숙박시설’의 정의에 법 및 시행령에 의하여 등록한 시 소재 숙박업소가 포함되도록 개정
- 제4조 시장의 군산시관광협회의 설치 의무 조항을 삭제하며, 제5조 협의회 지원규정을 법에 의해 설립된 지역관광협회에 법 제48조의9 제4항의 업무수행에 필요한 경비 지원규정으로 개정
- 제6조 시장의 군산시 관광진흥자문위원회의 설치 의무 규정을 법에 군산시 관광진흥자문위원회의 설치 의무규정을 군산시관광진흥자문위원회의 설치 재량 조항으로 개정



- 제7조 관광진흥자문위원회의 당연직 위원으로 ‘복지관광국장’을 ‘해당 업무 담당국장’으로 개정
- 제11조 관광진흥자문위원회의 정기회·임시회 구분 및 회의 운영 횟수 규정사항 등을 삭제함.
- 제25조 보조금 지원대상에 ‘관광사업자 및 관광진흥 관련 사업을 수행하는 단체·법인’을 추가함.

### 3. 참고사항

- 예산조치 : 해당없음
- 입법예고 : 2023. 6. 15. ~ 6. 30.(15일)

### 4. 의견 제출

- 이 개정(안)에 대하여 의견이 있는 단체나 개인은 2023년 6월 30일 까지 아래 사항을 기재한 의견서를 군산시장(참조 : 관광진흥과장)에게 제출하여 주시기 바랍니다.

가. 입법예고 사항에 대한 의견(찬성·반대 여부 및 그 사유)

나. 성명(단체의 경우에는 단체명과 그 대표자 성명), 주소 및 전화번호

- 의견 제출 : 서면, 전화, 팩스, 직접 방문, 이메일 등 어느 방법이든 가능

(우 편) 54078, 군산시 시청로 17(조촌동, 군산시청 관광진흥과)

(전 화) 063-454-3332, / (FAX) 063-454-6020

(이메일) kimnh@korea.kr

- 기타 자세한 사항은 군산시 관광진흥과 관광마케팅계(063-454-3332)로 문의하여 주시기 바랍니다.

## 입법예고 사항에 대한 의견서

☐ 조례명 : 군산시 관광진흥에 관한 조례 일부개정조례안

○ 성명(단체명) :

○ 주 소 :

○ 전 화 번 호 :

조례안 내용	찬성여부		이 유	비고
	찬성	반대		

## 군산시 관광진흥에 관한 지원 조례 일부개정조례안

군산시 관광진흥에 관한 지원 조례 일부를 다음과 같이 개정한다.

제1조 앞에 “제1장 총칙”을 삭제한다.

제2조제5호 중 “법에”를 “법 및 법 시행령에”로, “관광호텔이나 콘도미니엄”을 “숙박업소”로 한다.

제4조 앞에 “제2장 군산관광협의회”를 삭제한다.

제4조를 삭제한다.

제5조 중 “제4조제2항에 따른 사업”을 “법 제48조의9에 따라 지역관광진흥을 위하여 설립된 지역관광협회에 법 제48조의9제4항의 업무 수행”으로 한다.

제6조 앞에 “제3장 관광진흥자문위원회”를 삭제한다.

제6조 중 “둔다”를 “구성·운영할 수 있다”로 한다.

제7조제3항 중 “복지관광국장”을 “해당업무 담당국장”으로 한다.

제11조제1항 및 제2항을 각각 삭제하고, 같은 조 제3항 및 제4항을 각각 제1항 및 제2항으로 하며, 같은 조 제1항(중전의 제3항) 중 “재적위원”을 “위원장이 소집하며, 재적위원”으로 한다.

제15조 앞에 “제4장 관광 및 축제 홍보 지원”을 삭제한다.

제25조 앞에 “제5장 관광사업 보조금”을 삭제한다.

제25조 중 “「관광진흥법」 제76조제2항”을 “법 제76조제2항”으로, “단체”를 “단체, 관광사업자, 관광진흥 관련 사업을 수행하는 단체·법인”으로 한다.

제28조 앞에 “제6장 관광안내소 설치 및 운영”을 삭제한다.

제25조 앞에 “제7장 관광진흥업무의 위탁”을 삭제한다.

제25조를 제35조로 한다.

## 부 칙

이 조례는 공포한 날부터 시행한다.

## 신 · 구조문대비표

현행	개정안
<p><u>제1장 총칙</u></p> <p>제2조(정의) 이 조례에서 사용하는 용어의 뜻은 다음과 같다.</p> <p>1. ~ 4. (생략)</p> <p>5. “숙박시설(업소)”이란 법에 의하여 등록한 시 소재 관광호텔이나 콘도미니엄, 「공중위생관리법」에 의하여 신고·등록한 일반 숙박업소, 또는 「농어촌정비법」에 의하여 등록한 농어촌민박을 말한다.</p> <p>6. ~ 10. (생략)</p> <p><u>제2장 군산시관광협의회</u></p> <p>제4조(설치) ① 군산시장(이하 “시장”이라 한다)은 법 제48조의9에 따라 지역관광 진흥을 위하여 군산시관광협의회(이하 “협의회”라 한다)를 둔다.</p> <p>② 협의회는 법 제48조의9제4항의 업무를 수행한다.</p> <p>제5조(협의회 지원) 시장은 제4조 제2항에 따른 사업에 필요한 경비의 일부를 예산의 범위에서 지원할 수 있다.</p>	<p><u>&lt;삭 제&gt;</u></p> <p>제2조(정의) ----- -----.</p> <p>1. ~ 4. (현행과 같음)</p> <p>5. ----- 법 및 법 시행령에 ----- 숙박업소-- ----- ----- ----- -----.</p> <p>6. ~ 10. (현행과 같음)</p> <p><u>&lt;삭 제&gt;</u></p> <p><u>&lt;삭 제&gt;</u></p> <p>제5조(협의회 지원) ---- 법 제48조의9에 따라 지역관광 진흥을 위하여 설립된 지역관광협의회에 법 제48조의9제4항의 업무</p>

제3장 관광진흥자문위원회

제6조(관광진흥자문위원회 설치)  
시장은 시의 관광산업발전 및  
정책방향의 합리적인 설정과 관  
광관련 사업의 효율적인 추진을  
위하여 군산시 관광진흥자문위  
원회(이하 “위원회”라 한다)  
를 둔다.

제7조(구성 등) ①·② (생략)

③ 위원은 당연직 위원과 위촉  
직 위원으로 구분하며, 당연직  
위원은 복지관광국장으로 한  
다.

④·⑤ (생략)

제11조(회의 및 의결) ① 위원회  
의 회의는 위원장이 소집하며,  
정기회의와 임시회의로 구분한  
다.

② 정기회의는 연 2회 개최하  
고, 임시회의는 위원장이 필요  
하다고 인정하거나 위원 4분의  
1 이상의 요구가 있을 때 이를  
개최한다.

③ 위원회의 회의는 재적위원  
과반수의 출석으로 개의하고,

수행---.

<삭 제>

제6조(관광진흥자문위원회 설치)

-----  
-----  
-----  
-----  
----- 구성·운영할 수 있  
다.

제7조(구성 등) ①·② (현행과  
같음)

③ ----- 해  
당업무 담당국장----.

④·⑤ (현행과 같음)

제11조(회의 및 의결) <삭 제>

<삭 제>

① ----- 위원장이 소  
집하며, 재적위원 -----

출석위원 과반수의 찬성으로 의결한다.

④ (생략)

제4장 관광 및 축제 홍보 지원

제5장 관광사업 보조금

제25조(보조금) 시장은 「관광진흥법」 제76조제2항에 따라 관광사업자 단체에게 시 관광진흥을 위한 사업에 대한 보조금을 예산의 범위안에서 지원할 수 있다.

제6장 관광안내소 설치 및 운영

제7장 관광진흥업무의 위탁

제25조 (생략)

-----.

② (현행 제4항과 같음)

<삭 제>

<삭 제>

제25조(보조금) ----- 법 제76조제2항-----

--- 단체, 관광사업자, 관광진흥 관련 사업을 수행하는 단체·법인-----

-.

<삭 제>

<삭 제>

제35조 (현행 제25조와 같음)

군산시 고시 제2023 - 88호

**급경사지 붕괴위험지역 변경 지정 및 지형도면 고시**

「급경사지 재해예방에 관한 법률」 제6조 및 같은 법 시행규칙 제2조에 따라 급경사지 붕괴위험지역에 대하여 지정(변경) 고시하고, 「토지이용규제 기본법」 제8조 및 같은 법 시행령 제7조의 규정에 따라 지형도면을 고시합니다.

2023년 6월 8일

군 산 시 장

**1. 급경사지 붕괴위험지역 변경 지정 세부현황**

지 구 명	위 치	지정내용			변경내용			변경사유
		유 형	등 급	면 적 (㎡)	유 형	등 급	면 적 (㎡)	
술산	군산시 임피면 술산리 249번지 일원	붕괴위험 지역	E	3,800	붕괴위험 지역	E	2,263	사업 편입면적 변경

**2. 붕괴위험지역 관리기관 : 전라북도 군산시(안전총괄과)****3. 붕괴위험지역 변경 지정일자: 2023. 6. 8.****4. 붕괴위험지역 정비계획**

지 구 명	사업시기	사 업 내 용	비고
술산	2022. ~ 2023.	토시깎기(A=1,313㎡), 낙석방지책 설치(L=36m), 우수관 부설(L=54m) 등	

## 5. 붕괴위험지역에서 제한되는 행위 또는 금지사항(행위 협의)

가. 급경사지 재해예방에 관한 법률 제10조제1항 각 호의 행위

- 1) 토석의 굴착을 수반하는 관로(管路) 및 철탑의 설치, 도로·교량 등 구조물의 설치 행위
- 2) 토석의 굴착을 수반하는 건축물을 신축하거나 증축·개축하는 행위
- 3) 옹벽·축대 및 측구(側溝) 등을 변경하는 행위
- 4) 수목을 벌채하거나 잔디 등을 제거하는 행위
- 5) 그 밖에 급경사지의 안정을 저해하는 행위

## 6. 행위허가 등 사전 협의

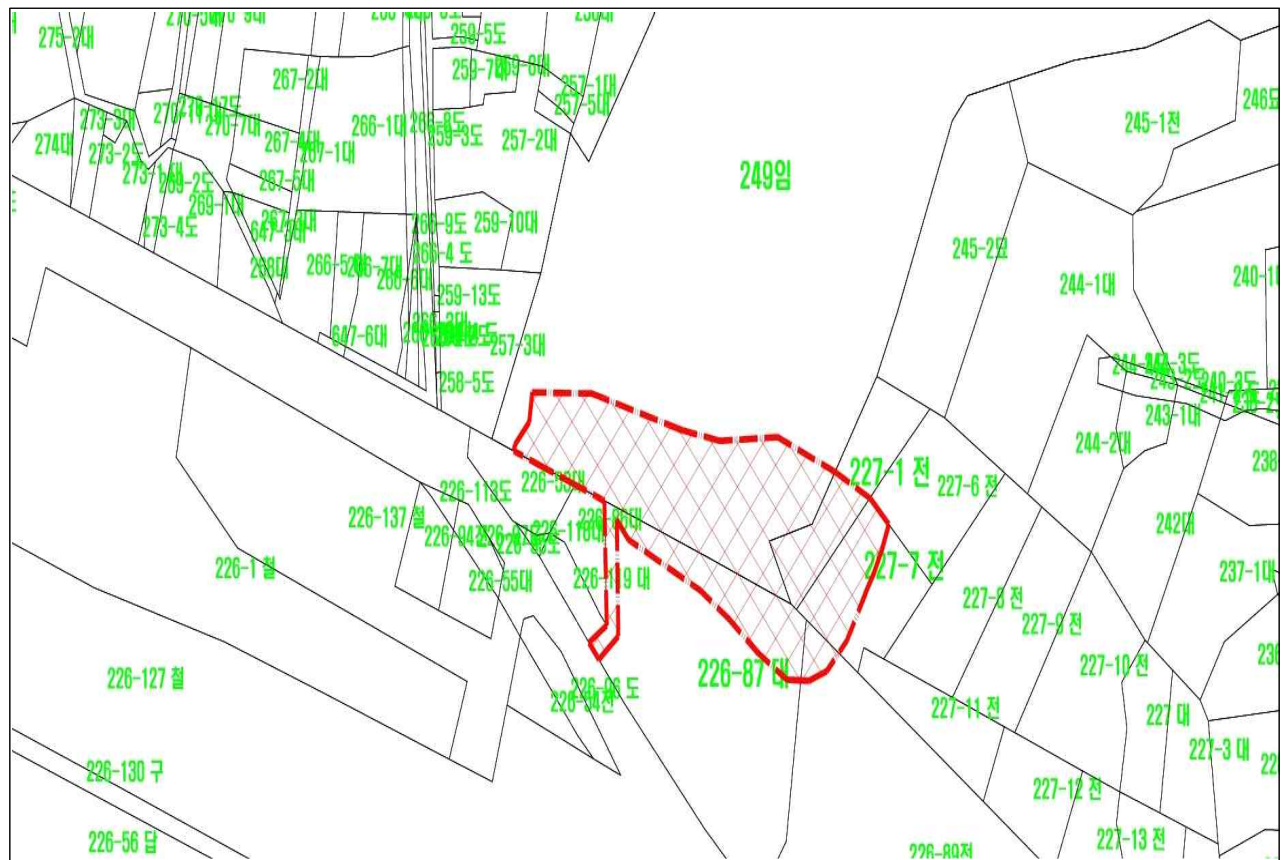
붕괴위험지역에서는 상기 행위가 원칙적으로 금지되며 부득이한 경우 또는 안전조치를 원인으로 하는 행위허가 등 절차에 관하여는 사전에 전라북도 군산시청 안전총괄과(자연재난계)와 협의하여야 함.

## 7. 문의처: 전라북도 군산시 안전총괄과(063-454-3865)

붙임 지형도면 1부. 끝.



## □ 지형도면



군산시 고시 제2023-89호

## 도로명주소(부여·변경·폐지) 고시

「도로명주소법」 제11조제3항 및 제12조제5항의 규정에 의거 건물등에 부여·변경·폐지한 도로명주소를 다음과 같이 고시합니다.

2023. 6. 9.

군 산 시 장



○ 고시내용: 도로명주소 부여 19건, 폐지 1건

종전주소	도로명주소	도로명주소 고시일	도로명고시일	도로명주소 부여사유
별 도 첨 부				

※ 고시내용 및 기타 자세한 사항은 군산시청 토지정보과(☎063-454-3983)에 문의 또는 도로명주소 안내 홈페이지([www.juso.go.kr](http://www.juso.go.kr))에서 열람하시기 바랍니다.

○ 도로명주소 사용

- 도로명주소는 2023. 6. 9. 고시 후 도로명주소법 제19조제1항의 규정에 의거 공법관계 주소로 사용됩니다.

○ 도로명주소 변경 등

- 도로명 및 건물번호의 변경은 도로명주소법 제8조 및 제12조의 규정에 따라 변경할 수 있습니다.
- 도로명은 도로명주소법 제8조제2항의 규정에 의거 고시된 날부터 3년이 지난 후에 변경할 수 있습니다.

업무 구분	종전주소	도로명주소	도로명주 소고시일	이동 사유	도로명고 시일	도로명부여사유	비고
건물 번호 부여	전라북도 군산시 회현면 금광리 1249-891, 1249-958	전라북도 군산시 회현면 아래신기길 42	20230531		20070528	금광리 아래신기촌 마을존재	
건물 번호 부여	전라북도 군산시 성산면 창오리 418-1	전라북도 군산시 성산면 동군산로 361	20230530		20100125	군산시 동쪽을 관통하는 도로	
건물 번호 부여	전라북도 군산시 옥산면 남내리 561-7	전라북도 군산시 옥산면 망동1길 32	20230606		20110728	망동마을 명칭에서 유래	
건물 번호 부여	전라북도 군산시 대야면 보덕리 940	전라북도 군산시 대야면 임피서길 83-35	20230602		20100125	임피면 서쪽을 통과하는 도로	
건물 번호 부여	전라북도 군산시 오식도동 1069	전라북도 군산시 새만금산단2로 252 (오식도동)	20230602		20160325	새만금산업단지의 약어를 서수식 으로 부여	
건물 번호 폐지	전라북도 군산시 문창2길 1 (산북동)		20230526	건물 폐지	20100125	지명으로 서수식 도로명 부여	서군산농협 오일뱅크
건물 번호 부여	전라북도 군산시 산북동 2950-5, 2950-1	전라북도 군산시 문창2길 1 (산북동)	20230602		20100125	지명으로 서수식 도로명 부여	
건물 번호 부여	전라북도 군산시 서수면 서수리 2093-1	전라북도 군산시 서수면 임피중길 59	20230602		20100125	서수리 임피중학교 소재	
건물 번호 부여	전라북도 군산시 임피면 영창리 893-1	전라북도 군산시 임피면 소령길 35-10	20230601		20100125	영창리 소령통 마을 소재	
건물 번호 부여	전라북도 군산시 금암동 273-1	전라북도 군산시 강변로 3 (금암동)	20230531		20100125	주변에 천이 흐름	

건물 번호 부여	전라북도 군산시 성산면 창오리 529-1	전라북도 군산시 성산면 창오2길 2	20230530		20100125	마을명칭에서 서수번호사용	
건물 번호 부여	전라북도 군산시 신관동 42-60	전라북도 군산시 개사길 34 (신관동)	20230529		20100125	지명으로 도로명 부여	
건물 번호 부여	전라북도 군산시 임피면 미원리 317-2	전라북도 군산시 임피면 서원1길 11	20230529		20100125	미원리 서원 마을소재	
건물 번호 부여	전라북도 군산시 옥도면 선유도리 47-2	전라북도 군산시 옥도면 선유도2길 62	20230529		20150210	섬이름에 서수번호 사용	
건물 번호 부여	전라북도 군산시 삼학동 796-20	전라북도 군산시 동리2길 1 (삼학동)	20230529		20100125	지명으로 서수식 도로명 부여	
건물 번호 부여	전라북도 군산시 개정면 아동리 753-1	전라북도 군산시 개정면 아동북길 34	20230529		20070528	마을 지명인용	
건물 번호 부여	전라북도 군산시 옥구읍 수산리 994	전라북도 군산시 옥구읍 수산길 84-13	20230529		20070528	마을 지명인용	
건물 번호 부여	전라북도 군산시 조촌동 2-59	전라북도 군산시 공포안1길 21 (조촌 동)	20230526		20180109	활처럼 휘어져 흐르는 나루터가 있던 옛지명	
건물 번호 부여	전라북도 군산시 조촌동 2-57	전라북도 군산시 공포안1길 17 (조촌 동)	20230526		20180109	활처럼 휘어져 흐르는 나루터가 있던 옛지명	
건물 번호 부여	전라북도 군산시 나포면 서포리 342-40	전라북도 군산시 나포면 원서포길 35	20230525		20100125	서포리 원서포 마을소재	

군산시 고시 제2023-90호

## 군산 도시계획시설(공공청사)사업 실시계획인가 고시

군산시 개정면 운회리 633-7번지 일원 도시계획시설(공공청사)사업의 시행을 위하여 「국토의 계획 및 이용에 관한 법률」 제86조 및 제88조 규정에 의거 아래와 같이 사업시행자 지정 및 실시계획인가 하고, 같은 법 제91조 규정에 따라 아래와 같이 고시합니다.

2023년 6월 2일

군 산 시 장



1. 사업시행지의 위치 : 군산시 개정면 운회리 633-7번지
2. 사업의 종류 및 명칭
  - 가. 종 류 : 도시계획시설(공공청사)사업
  - 나. 명 칭 : 양돈사 비가림 캐노피 증축공사
3. 사업의 면적 또는 규모
  - 가. 부지면적 : 29,506m<sup>2</sup> 중 19,341m<sup>2</sup>
  - 나. 건축규모 : 부1동 업무시설(캐노피) 증축 21.08m<sup>2</sup>
4. 사업시행자
  - 가. 주 소 : 전북 군산시 시청로 17, 군산시청
  - 나. 성 명 : 군산시장(주택행정과)
5. 사업착수 및 준공예정일 : 인가고시일 ~ 2023. 12. 31.
6. 사용 또는 수용할 토지조서

순번	소재지	지번	지목	지적면적	편입면적	제외면적	소유자		소유권외의 권리			비고
							이름	주소	이름	주소	권리 내용	
1	개정면 운회리	633-7	대	19,341	19,341		군산시					
계		1필지		19,341	19,341							

7. 관계도서 : 게재 실음생략

군산시 고시 제2023-92호

**군산 도시계획시설(중로3-152호선 외 1개노선)사업 실시계획변경인가 고시**

군산시 비응도동 34번지 도시계획시설(도로:중로3-152호선 외 1개노선)사업 시행을 위하여 「국토의 계획 및 이용에 관한 법률」 제86조 및 제88조 규정에 따라 다음과 같이 사업시행자 지정 및 실시계획변경 인가 하고 같은 법 제91조 규정에 따라 다음과 같이 고시합니다.

2023년 6월 9일

군 산 시 장



1. 사업시행지의 위치 : 군산시 비응도동 34번지
2. 사업의 종류 및 명칭(변경없음)
  - 가. 종 류 : 도시계획시설(도로) 사업
  - 나. 명 칭 : 군산2국가산업단지 휴스틸 부지 진출입로 개설
3. 사업의 규모 및 면적(변경없음)
  - 가. 중로 3-152 : B=14m, L=30m, A=437.9m<sup>2</sup> (노선 신설)
  - 나. 중로 3-153 : B=14m, L=30m, A=437.9m<sup>2</sup> (노선 신설)
4. 사업시행자의 주소 및 성명(변경없음)
  - 가. 사업시행자 주소 : 서울시 강남구 테헤란로 512(대치동, 신안빌딩 14층)
  - 나. 사업시행자 성명 : 주식회사 휴스틸 대표 박 훈
5. 사업착수 및 준공예정일  
(당초) 2023. 2. 24.~2023. 5. 31. (변경) 2023. 2. 24.~2024. 4. 30.
6. 사용 또는 수용할 토지조서

순번	위치	지번	지목	지적 (㎡)	편입면적 (㎡)	소유자		소유권이외의권리자			비고
						성명	주소	성명	주소	관리내용	
1	비응도동	34	공원	31,949.6	875.8	군산시	-				

7. 관계도서 : 게재 생략

## 군산시 고시 제 2023 - 93호

## 어린이 보호구역 지정(확대) 고시

교통약자인 어린이의 교통안전사고 예방을 위해 『도로교통법』 제12조 및 『어린이·노인 및 장애인 보호구역의 지정 및 관리에 관한 규칙』 제3조에 의거 어린이 보호구역을 다음과 같이 지정(확대) 고시합니다.

2023. 6. 9.

군 산 시 장



## 1. 관련근거

가. 「도로교통법」 제12조(어린이보호구역의 지정 및 관리)

나. 「어린이·노인 및 장애인 보호구역의 지정 및 관리에 관한 규칙」 제3조  
(보호구역의 지정)

## 2. 고시 내용

시 설 명	주 소	지정 목적	비 고
군산금광초등학교	군산시 금광동 168번지 일원	어린이보호구역	확대

## 3. 보호구역 지정 관련 문의

○ 군산시청 교통행정과 교통시설계 (☎063-454-3812)

## 4. 위치도 및 구간 : 붙임참조



## 【 불입 】

[시설명 : 군산 금광초등학교]



군산금광초등학교 어린이보호구역(군산시 금광동 168번지 일원)



군산시 고시 제2023 - 95호

## 주택건설사업계획승인 고시

「주택법」 제15조, 같은법 시행령 제27조 및 같은법 시행규칙 제12조 규정에 의하여 주택건설사업계획을 승인하고 「주택법」 제15조제6항, 「국토의 계획 및 이용에 관한 법률」 제30조 및 제32조, 「토지이용규제기본법」 제8조제2항 규정에 따라 그 내용을 다음과 같이 고시합니다.

2023년 6월 14일

군 산 시 장



1. 사 업 명 : 군산 개정동 536번지 일원

2. 사업주체

가. 명 칭 : (주)안강개발

나. 대 표 자 : 박 준 욱

다. 주 소 : 서울특별시 강남구 테헤란로98길 8, 12층(대치동)

3. 주택건설사업계획승인일 : 2023년 6월 9일

4. 주택건설사업계획승인 내용

가. 사업위치 : 전라북도 군산시 개정동 536번지 외 93필지

나. 주택구분 : 민영주택(분양)

다. 대지면적 : 27,166.4m<sup>2</sup>

라. 건축면적 : 5,137.6811m<sup>2</sup> (건폐율 : 18.91%)

마. 연 면 적 : 99,914.9894m<sup>2</sup> (용적율 : 247.91%)

바. 건축규모 : 지하 2층~지상 29층 /아파트 7개동 외, 556세대  
사. 주택공급 계획

형별	주택구분	세대수	전용면적(m <sup>2</sup> )	공용면적(m <sup>2</sup> )	공급면적(m <sup>2</sup> )	비고
계		556				
84A	민영주택	95	84.8830	26.5558	111.4388	
84B	민영주택	65	84.8423	27.6337	112.4760	
84C	민영주택	235	84.9464	28.5331	113.4795	
98A	민영주택	108	98.9736	30.6053	129.5789	
98B	민영주택	53	98.8852	32.9156	131.8008	

아. 구 조 : 철근콘크리트 구조

자. 사 업 비 : 262,877,000천원

차. 사업기간 : 주택건설사업계획승인일 ~ 2026. 12. 31.

## 5. 도시관리계획 결정(변경)에 관한 사항

가. 지구단위계획구역 결정조서

1) 지구단위계획구역 결정조서

구분	도면 표시 번호	구 역 명	위 치	면 적 (m <sup>2</sup> )			비고
				기 정	변 경	변경후	
신설	72	개정동 렉스나인 공동주택 지구단위계획구역	군산시 개정동 536번지 일원	-	증)30,411.4	30,411.4	

2) 지구단위계획구역 결정사유서

구분	도면표시 번호	위 치	면적(m <sup>2</sup> )	결정사유
신설	72	군산시 개정동 536번지 일원	30,411.4	공동주택 건립에 따른 쾌적한 주거환경 조성 및 체계적 도시관리를 위해 지구단위계획구역을 지정하고자 함

## 나. 지구단위계획 결정조서

## 1) 기반시설의 배치와 규모에 관한 도시관리계획 결정(변경)조서

## ○ 도로 결정(변경)조서

구분	규 모				기능	연장 (m)	위 치		사용 형태	주요 경과 지	최초 결정일	비고
	등급	류별	번호	폭원 (m)			기점	종점				
기정	대로	2	6	30	보조간선 도로	3,970	수송동 광2-3	개정동 소1-114	일반 도로	종합 운동 장	건고228 (‘86.5.23)	-
변경	대로	2	6	30~ 33	보조간선 도로	3,970 (74)	수송동 광2-3	개정동 소1-114	일반 도로	종합 운동 장	건고228 (‘86.5.23)	일부 구간 확폭
기정	소로	1	117	10~ 15	집산 도로	481	개정동 514-7 대1-1	개정동 565 대2-6	일반 도로	-	건고91 (‘68.7.22)	-
변경	소로	1	117	10~ 15	집산 도로	481 (189)	개정동 514-7 대1-1	개정동 565 대2-6	일반 도로	-	건고91 (‘68.7.22)	일부 구간 확폭
기정	소로	1	476	10	국지 도로	108	개정동 소2-313	개정동 소1-477	일반 도로	-	군산시 고시 제2022-161 호(‘22.10.11)	-
변경	소로	1	476	10	국지 도로	109 (1)	개정동 소2-313	개정동 소1-477	일반 도로	-	군산시 고시 제2022-161 호(‘22.10.11)	노선 연장
기정	소로	1	477	10	국지 도로	125	개정동 소1-476	개정동 소1-117	일반 도로	-	군산시 고시 제2022-161 호(‘22.10.11)	-
변경	소로	1	477	10~ 11	국지 도로	125 (18)	개정동 소1-476	개정동 소1-117	일반 도로	-	군산시 고시 제2022-161 호(‘22.10.11)	일부 구간 확폭
신설	소로	1	478	11	국지 도로	40 (40)	개정동 소2-1121	개정동 소1-476	일반 도로	-	-	-
신설	소로	2	1121	9	국지 도로	189 (189)	개정동 대2-6	개정동 소1-478	일반 도로	-	-	-

※ ( )는 구역 내 연장임

## ○ 도로 결정(변경)사유서

변경전 도로명	변경후 도로명	변경내용	변경사유	비고
대로 2-6	대로 2-6	· 일부구간(L=74m) 폭원확장(B=증 3m)	· 공동주택 건립에 따른 도시계획 도로 폭원 일부 확폭	
소로 1-117	소로 1-117	· 일부구간(L=189m) 폭원확장(B=증 5m)	· 공동주택 건립에 따른 도시계획 도로 폭원 일부 확폭	
소로 1-476	소로 1-476	· 노선연장 - L=108m → 109m(L=증 1m)	· 공동주택 건립에 따른 도시계획 도로 노선 연장	
소로 1-477	소로 1-477	· 일부구간(L=18m) 폭원확장(B=증 1m)	· 공동주택용지 일부구간 도로 확폭 및 소로 1-117호선 확폭에 따른 가각부 선형 조정	
-	소로 1-478	· 노선신설 - L=40m, B=11m	· 공동주택용지의 진출입 및 주변지역의 원활한 교통소통 도로	
-	소로 2-1121	· 노선신설 - L=189m, B=9m	· 공동주택용지의 진출입 및 주변지역의 원활한 교통소통 도로	

## 2) 가구 및 획지의 규모와 구성에 관한 도시관리계획 결정조서

도면번호	가구번호	면적(m <sup>2</sup> )	획 지			비 고
			획지번호	위 치	면적(m <sup>2</sup> )	
A-1	A	27,166.4	1	개정동 536번지 일원	27,166.4	공동주택용지

## 3) 건축물의 용도·건폐율·용적률·높이에 관한 도시관리계획 결정조서

도면번호	위 치	구 분	계획내용	비 고
A-1	1	용 도	· 허용용도 : 공동주택, 부대시설 및 복리시설	
			· 불허용도 : 허용용도 이외의 용도	
		건 폐율	· 60% 이하	
		용 적률	· 250% 이하	
		높 이	· 30층 이하	
		건축선	· 군산시 건축조례에 따름	

## 4) 교통처리에 관한 도시관리계획 결정조서

구 분	계 획 내 용
차량출입 허용구간	<ul style="list-style-type: none"> <li>• 공동주택용지 진출입구 주변에 한하여 차량출입허용구간 지정</li> <li>• 지정된 구간 이외 지역에서는 차량출입 불허</li> </ul>
주변도로 신설 및 폭원확장	<ul style="list-style-type: none"> <li>• 공동주택용지의 진출입 및 주변지역의 원활한 교통소통을 위하여 도로 신설 및 확폭               <ul style="list-style-type: none"> <li>- 대로2-6호선 일부구간 확폭개설(L = 74m, B = 33m) : 일부구간 확폭</li> <li>- 소로1-117호선 일부구간 확폭개설(L = 189m, B = 15m) : 주출입도로 개설</li> <li>- 소로1-476호선 노선연장 (L = 108 → 109m) : 노선 연장</li> <li>- 소로1-477호선 일부구간 확폭개설(L = 18m, B = 11m) : 일부구간 확폭</li> <li>- 소로1-478호선 신설(L = 40m, B = 11m)</li> <li>- 소로2-1121호선 신설(L = 189m, B = 9m) : 부출입도로 개설</li> </ul> </li> </ul>

다. 도시관리계획 결정(변경)도 및 지형도면고시도 : 실음생략

6. 관계도서는 군산시청(주택행정과 ☎063-454-3713)에 비치되어 있으니 문의하시기 바랍니다.

군산시 고시 제2023 - 98호

## 군산 우진·신남전 주택재건축정비사업 정비계획 및 정비구역 (변경)지정 고시

「도시 및 주거환경정비법」 제8조의 규정에 따라 우진·신남전 주택재건축정비사업 정비계획 및 정비구역을 (변경)지정하고, 같은법 제16조 제2항 및 「토지이용규제기본법」 제8조 제2항의 규정에 따라 그 내용을 다음과 같이 고시합니다. 관계서류는 군산시 주택행정과(☎063-454-3713)에 비치하여 일반인 및 이해관계인에게 보입니다.

2023년 6월 15일

군 산 시 장



### 1. 정비사업의 명칭 : “변경없음”

○ 군산 우진·신남전 주택재건축 정비사업

### 2. 정비구역 및 그 면적 : “변경”

구분	구역의 명칭	위 치	면적(㎡)			비고
			기정	변경	변경 후	
변경	군산 우진·신남전 주택재건축 정비구역	군산시 나운동 588번지 일원	35,189	감) 40	35,149	

## 3. 도시계획시설의 설치에 관한 계획 : “변경”

## 가. 도로 결정(변경) 조서

구분	구 모				기능	연장 (m)	기 점	종 점	사용 형태	최초 결정일	비고
	등급	류별	번호	폭원							
기정	중로	2	6	15	보조 간선	420	나운동 중로2-5	나운동 중로2-12	일반 도로	건고525 (‘67.7.25)	
변경	중로	2	6	15~ 20.5	보조 간선	420	나운동 중로2-5	나운동 중로2-12	일반 도로	“	
기정	소로	1	60	10~ 12	국지 도로	396	문화동 912-5 중로2-5	나운동 529 중로2-12	일반 도로	건고91 (‘68.7.22)	
변경	소로	1	60	10~ 14	국지 도로	396	문화동 912-5 중로2-5	나운동 529 중로2-12	일반 도로	“	
폐지	소로	1	469	10	국지 도로	93	문화동 594-11 중로2-6	나운동 592-1 소로3-112	일반 도로	전북고135 (‘78.5.22)	
기정	소로	2	1109	8	국지 도로	57	문화동 549-35 소로 1-60	나운동 549-7	일반 도로	전북고71 (‘15.4.3)	
변경	소로	2	1109	8	국지 도로	48	문화동 549-35 소로 1-60	나운동 549-7	일반 도로	“	
기정	소로	3	112	6	국지 도로	181	나운동 568-1 소로1-59	나운동 565-1 중로2-6	일반 도로	전북고136 (‘87.10.22)	
변경	소로	3	112	6~9	국지 도로	181	나운동 568-1 소로1-59	나운동 565-1 중로2-6	일반 도로	“	
기정	소로	3	119	6	국지 도로	240	문화동 536-2 중로1-2	문화동 551-6 중로2-6	일반 도로	전북고135 (‘78.5.22)	
변경	소로	3	119	6~9	국지 도로	240	문화동 536-2 중로1-2	문화동 551-6 중로2-6	일반 도로	“	
기정	소로	3	4-66	4	국지 도로	237	문화동 910-1 중로1-2	문화동 915-9 중로2-6	일반 도로	건고91 (‘68.7.22)	
변경	소로	3	4-66	4	국지 도로	237	문화동 910-1 중로1-2	문화동 915-9 중로2-6	일반 도로	“	

## 나. 도로 변경 사유서

변경전 도로명	변경후 도로명	변 경 내 용	변 경 사 유
중로2-6	중로2-6	• 일부구간 도로확폭 - B=15m → B=15~20.5m	• 대상지로의 진출입을 위한 도로 확폭
소로1-60	소로1-60	• 일부구간 도로확폭 - B=10~12m → B=10~14m	• 도로 확폭 및 보도 설치
소로1-469	-	• 노선폐지	• 도시관리계획 결정(변경) 사항 반영 (군산시 고시 제2020-77호(2020. 6.15.)에 따라 폐지됨)
소로2-1109	소로2-1109	• 노선연장 오기정정 및 선형조정 - L=57m → L=48m	• 노선연장 오기정정, 진출입구 위치 변경에 따른 선형 조정
소로3-112	소로3-112	• 일부구간 도로확폭 - B=6m → B=6~9m	• 도로 확폭 및 보도 설치
소로3-119	소로3-119	• 일부구간 도로확폭 - B=6m → B=6~9m	• 도로 확폭 및 보도 설치
소로3-4-66	소로3-4-66	• 선형조정	• 중로2-6호선 접속부 가각 설치

#### 4. 공동이용시설 설치계획 : “변경”

- 변경사유 : 주민공동시설 설치 총량제 도입을 위한 「주택건설기준 등에 관한 규정」 개정(2013.6.17.) 및 건축계획 변경에 따른 시설면적으로 변경하고 구체적인 사항에 대하여는 사업시행인가 내용에 따르도록 함

##### ○ 기 정

시 설 구 분	시설의 종류	면 적 (㎡)	비 고
합 계	-	6,114.0	
근린생활시설	상 가	720.0	
관리·복지시설	소 계	1,940.0	
	관 리 사 무 소	240.0	
	경 로 당	200.0	
	주 민 공 동 시 설	500.0	지하
	보 육 시 설	200.0	
	문 고	200.0	지하
	기 계	-	
	전기 / 발전기실	600.0	지하
주민체육시설	소 계	3,454.0	
	주 민 운 동 시 설	365.0	
	중 양 광 장	2,680.0	
	어 린 이 놀 이 터	409.0	

##### ○ 변 경

구 분		내 용	
		법 정	계 획 (㎡)
1단지	관리사무소	• 10㎡에 50세대를 넘는 매 세대마다 500㎠를 더한 면적 이상 $10 + (\text{세대수} - 50) \times 0.05 = 10 + (446 - 50) \times 0.05 = 29.80\text{㎡}$	40㎡ 이상
	주민공동시설	• 100세대 이상 1,000세대 미만 : 세대당 2.5㎡를 더한 면적 $\text{세대수} \times 2.5 = 446 \times 2.5 = 1,115.00\text{㎡}$	1,200㎡ 이상
		시설의 종류 : 경로당, 어린이놀이터, 어린이집	단지내 설치
2단지	관리사무소	• 10㎡에 50세대를 넘는 매 세대마다 500㎠를 더한 면적 이상 $10 + (\text{세대수} - 50) \times 0.05 = 10 + (257 - 50) \times 0.05 = 20.35\text{㎡}$	30㎡ 이상
	주민공동시설	• 100세대 이상 1,000세대 미만 : 세대당 2.5㎡를 더한 면적 $\text{세대수} \times 2.5 = 257 \times 2.5 = 642.50\text{㎡}$	700㎡ 이상
		시설의 종류 : 경로당, 어린이놀이터, 어린이집	단지내 설치

※ 세대수는 사업시행인가시 변경될 수 있으며, 시설면적 및 설치기준은 관계법령에 따름



## 5. 건축물의 주용도·건폐율·용적률·높이에 관한 계획 : “변경”

- 변경사유 : 「도시 및 주거환경정비법」 개정(2009.2.6.)에 따라 건축물 면적에 관한 내용을 삭제하였으며, 건축물의 건폐율·용적률·높이에 관한 계획 변경

구 분	계 획 내 용			비고
	기정	변경	변경후	
주 용 도	공동주택 및 부대·복리시설	-	공동주택 및 부대·복리시설	
건축면적	6,483.48㎡	-	-	삭제
연 면 적	94,376.00㎡	-	-	삭제
건 폐 율	22% 이하	증) 8%	30% 이하	
용 적 률	215% 이하	증) 35%	250% 이하	
규 모	지하2층, 지상 22층 이하	증) 5층	지하3층, 지상 27층 이하	
최고높이	72.0m이하	증) 18m	90.0m이하	

## 6. 환경보전 및 재난방지에 관한 계획 : “변경없음”

### 가. 환경보전계획

구 분	계 획 내 용
자연환경	<ul style="list-style-type: none"> <li>• 절 · 성토의 균형고려, 지형변화의 최소화</li> <li>• 기존 구역내 녹지율을 향상시키는 녹지면적 확보</li> <li>• 차폐 및 조경녹지의 확보로 비오톱(biotop) 공간확장</li> </ul>
생활환경	<ul style="list-style-type: none"> <li>• 도시가스 등 청정연료(LNG)사용과 에너지 절약형 주거단지 조성</li> </ul>
사업시행시 환경영향	<ul style="list-style-type: none"> <li>• 대기환경보전법, 폐기물관리법, 건설공사장 소음관리요령 등에 의거 저감대책 마련</li> </ul>

### 나. 재난방지계획

검 토 항 목	계 획 내 용
수해방지계획	<ul style="list-style-type: none"> <li>• 사업부지내 : 단지내 배수관로를 확보</li> <li>• 사업부지외 : 사업부지 주변도로에 배수시설을 설치</li> </ul>
소방설비계획	<ul style="list-style-type: none"> <li>• 소화전은 소방설비에 편리하도록 도로의 교차점, 분기점 부근에 설치하고 설치거리는 소방법상 기준에 맞게 설치</li> <li>• 사업부지로 소방차 진출입이 원활하도록 하였으며, 단지내 소방차량 동선을 원활하게 계획</li> </ul>
사면안정계획	<ul style="list-style-type: none"> <li>• 공사시 - 흙막이벽을 안전한 구조로 설계</li> <li>• 운영시 - 일부사면이 발생하나 경사가 완만하여 옹벽공사가 불필요하며 잔디 등 녹색사면을 계획함</li> </ul>

## 7. 정비구역 주변의 교육환경 보호에 관한 계획 : “변경없음”

조사항목	교육환경에 대한 영향 저감방안		
소음 · 진동	• 공사시 발생하는 소음 및 진동에 대하여 다음의 기준 적용		
	구 분	주간(07:00~18:00)	야간(18:00~07:00)
	소음[dB(A)]	65 이하	50 이하
	진동[dB(V)]	70 이하	65 이하
미세먼지	• 공사시 「대기환경보전법」 제43조제1항의 규정에 따른 비산먼지 발생을 억제할 수 있는 시설의 설치 및 필요한 조치를 하도록 함		
교통안전	• 학생이 정비구역으로 통학하게 되는 경우 - 자전거보행자겸용도로를 충분한 넓이로 설치 - 학생들의 등·하교시간에는 가급적 공사차량의 출입을 자제		

## 8. 정비사업시행 예정시기 : “변경”

- 변경사유 : 정비사업 예정시기가 경과하여 금회 변경
- 기 정 : 정비구역 지정 고시가 있는 날부터 3년 이내 사업시행인가  
2019년 ~ 2022년
- 변 경 : 정비구역 (변경)지정 고시가 있는 날부터 3년 이내 사업시행인가

## 9. 정비사업의 시행방법 : “변경없음”

- 관리처분계획에 따라 공동주택, 판매시설 및 부대복리시설을 건설하여 공급

## 10. 기존 건축물의 정비·개량에 관한 계획 : “변경없음”

- 사업지내 건물은 모두 철거후 신축하는 것으로 계획함

구분	아파트 명칭	면 적 (㎡)	위 치	정비개량계획(동)					비고
				계	존치	개수	철거후 신축	철거 이주	
기정	군산 우진· 신남전 아파트	35,149	군산시 나운동 588번지 일원	35	-	-	35	-	

## 11. 정비기반시설의 설치계획 : “변경”

### 가. 도로 : “변경”

○ 변경사유 : 구역계 조정 및 도로폭 변경에 따른 기반시설 설치계획 변경

구분	위치	면적(㎡)	명칭	면적(㎡)			비 고
				기정	변경	변경후	
도로	1-2	2,414	중로2-6	1,712	증) 337	2,049	• 도로확폭(B=15→15~20.5m)
			소로3-4-66	-	증) 9	9	• 가각 설치
			일반도로	-	증) 356	356	• 현황도로 확폭
	1-3	134	소로3-112	350	감) 216	134	• 도로확폭 및 보도설치
	2-2	551	소로1-60	-	증) 158	158	• 도로확폭 및 보도설치
			소로2-1109	522	감) 129	393	• 도로개설
	2-3	173	소로3-119	-	증) 173	173	• 도로확폭 및 보도설치
합 계		3,272		2,584	증) 688	3,272	

### 나. 상하수도 : “변경없음”

- 상수관로는 중로2-6호선의 기존관로(Ø200)와 연결하여 단지내로 유입되도록 함
- 우수관 및 오수관은 국토부 제정 「하수도 시설기준」에 의거하여 설계하고, 하수도 배제방식은 자연유하 및 분류식을 원칙으로 설계함
- 오수관은 D=200mm로 설치하도록 하고 우수관은 D=500mm로 설치하여 공급처리에 만전을 기함

## 12. 건축물의 건축선에 관한 계획 : “변경없음”

- 건축물의 건축선에 관한 계획은 특별히 정하지 않음. 다만, 건축법 등 관련규정에 적합하게 건축배치계획을 수립함.

### 13. 정비사업의 시행으로 증가할 것으로 예상되는 세대수 : “변경”

○ 변경사유 : 조합원 부담 완화를 위한 건축안 조정사항 반영

#### 가. 증가 예상 세대수

구 분		합계	공동주택(전용면적)			단독주택 (상가포함)	증가 예상세대수
			60㎡ 이하	60㎡ 초과 85㎡ 이하	85㎡ 초과		
현황		450	270	160	-	20	
계획	기정	616	107	476	33	-	166세대
	변경	증) 87	감) 107	증) 192	증) 2	-	증) 120
	변경후	703	-	668	35	-	253세대

주) 세대수 및 전용면적은 사업시행인가시 조정될 수 있음

#### 나. 정비사업 후 평형별 예상세대수

정비사업 후 평형별 예상세대수						
구분	계 (세대)	59㎡	74㎡	84㎡	101㎡	114㎡
기정	616	107	168	308	33	-
변경	증) 87	감) 107	감) 87	증) 279	감) 33	증) 35
변경 후	703	-	81	587	-	35

주) 세대수 및 전용면적은 사업시행인가시 조정될 수 있음

### 14. 홍수 등 재해에 대한 취약요인에 관한 검토결과 : “변경없음”

○ 본 사업지구는 재건축사업에 의해 완전철거하여 단지를 새롭게 조성하는 사업으로서 본 사업으로 인한 홍수 등 재해에 대한 위험은 없을 것으로 판단되며, 건축물의 노후화에 의한 재해위험 요소도 해소될 것으로 예상됨

## 15. 정비구역 및 주변지역의 주택수급에 관한 사항 : “금회 신설”

○ 변경사유 : 현행법령에 맞도록 내용 추가하여 금회 신설

구분	현황세대			계획세대		
	소계	가옥주	세입자	소계	85㎡ 미만	85㎡ 이상
세대수	450	186	264	703	668	35

※ 계획세대수는 사업시행인가시 결정되는 내용을 따름

## 16. 안전 및 범죄예방에 관한 사항 : “금회 신설”

○ 변경사유 : 현행법령에 맞도록 내용 추가하여 금회 신설

구분		계획내용
기본방향		<ul style="list-style-type: none"> <li>사업시행시 주변 환경요소 및 단지내 영역을 조사분석하여 위험정도를 예측하고 범죄가능성을 분석하여 분야별 범죄예방전략 및 대책 마련</li> </ul>
범죄 예방 설계	단지내 도로	<ul style="list-style-type: none"> <li>단지내 동선체계는 가시성 및 영역성 확보가 용이하도록 설계</li> </ul>
	가로조명	<ul style="list-style-type: none"> <li>조명시설은 조도, 위치, 높이 등을 고려하여 자연스러운 감시가 가능하도록 설치</li> </ul>
	공동이용시설	<ul style="list-style-type: none"> <li>공동이용시설은 접근이 용이한 곳에 설치하여 시민들의 활발한 사용을 유도하여 자연스러운 감시영역을 확보함으로써 범죄 유발요인을 감소</li> </ul>
	기타	<ul style="list-style-type: none"> <li>식재시 수목의 간격을 적절히 유지하고, 건축물과 일정거리를 이격하여 사각지대 발생 예방</li> <li>단지내 시설의 지속적인 유지관리로 깨끗한 환경을 조성함으로써 범죄 예비자의 범행욕구 초기에 차단</li> <li>주차장, 엘리베이터, 놀이터 등 곳곳에 보안 및 경비시스템 등을 설치하여 안전사각지대를 최소화</li> </ul>

## 17. 가구 또는 획지에 관한 계획 : “변경”

○ 변경사유 : 구역계 조정 및 도로폭 변경에 따른 획지 계획 변경

가구 번호	획 지				비 고
	구분	획지 번호	위 치	면적(㎡)	
1	기정	1-1	군산시 나운동 588대 일원	20,375	건축용지
	변경	1-1	군산시 나운동 588대 일원	20,202	건축용지
	기정	1-2	군산시 나운동 588-3도 일원	1,712	중로2-6
	변경	1-2	군산시 나운동 588-3도 일원	2,414	중로2-6, 소로3-4-66, 일반도로
	기정	1-3	군산시 나운동 593-2대 일원	350	소로1-422
	변경	1-3	군산시 나운동 565-1대 일원	134	소로3-112
2	기정	2-1	군산시 나운동 555-7대 일원	12,230	건축용지
	변경	2-1	군산시 나운동 555-7대 일원	11,675	건축용지
	기정	2-2	군산시 문화동 549-24답 일원	522	소로2-988
	변경	2-2	군산시 문화동 549-42답 일원	551	소로60, 소로2-1109
	신설	2-3	군산시 나운동 551-5답 일원	173	소로3-119
계	기정	-	-	35,189	-
	변경	-	-	35,149	구역 및 면적 변경(감 40㎡)

## 18. 정비계획 및 정비구역 (변경)지정 및 지형도면 고시도 : 실음생략

가. 정비구역 결정(변경)도

나. 도시관리계획 결정(변경)도

다. 정비계획 결정(변경)도

군산시 공고 제2023 - 1260호

## 2023/2024년도 군산시 면허양식장·어장이용개발계획 승인 공고 [면허의 우선순위 결정신청]

2023/2024년도 군산시 어장이용개발계획에 대하여 전라북도지사로부터 다음과 같이 승인되었기 수산업법 제4조 및 수산업법 시행령 제2조, 어업면허의 관리 등에 관한 규칙 제2조, 양식산업발전법 제9조, 같은 법 시행령 제7조, 같은 법 시행규칙 제3조 규정에 의거 공고합니다.

### 1. 2023/2024년도 군산시 면허양식장·어장이용개발계획 승인 내역

수면 번호	어업 종류	양식방법	품 종	면적 (ha)	위 치	개발방법	개 발 조 건
1	해조류 양식	부류망홍	김 등	40	명도 인근	한정	기존어장 (제5731호) 어촌계 기간만료 및 관련기관 협의조건(공증) 한정양식업 면허 재개발 승인 ※ 양식산업발전법 제15조에 의거 면허우선순위결정
2	해조류 양식	부류망홍	김 등	30	명도 인근	한정	기존어장 (제5732호) 어촌계 기간만료 및 관련기관 협의조건(공증) 한정양식업 면허 재개발 승인 ※ 양식산업발전법 제15조에 의거 면허우선순위결정
3	해조류 양식	부류망홍	김 등	15	관리도 인근	한정	기존어장 (제5724호) 어촌계 기간만료 및 관련기관 협의조건(공증) 한정양식업 면허 재개발 승인 ※ 양식산업발전법 제15조에 의거 면허우선순위결정
4	해조류 양식	부류망홍	김 등	10	관리도 인근	한정	기존어장 (제5765호) 어촌계 기간만료 및 관련기관 협의조건(공증) 한정양식업 면허 재개발 승인 ※ 양식산업발전법 제15조에 의거 면허우선순위결정
5	해조류 양식	부류망홍	김 등	50	황경도 인근	한정	기존어장 (제5719호) 어촌계 기간만료 및 관련기관 협의조건(공증) 한정양식업 면허 재개발 승인 ※ 양식산업발전법 제15조에 의거 면허우선순위결정
6	해조류 양식	부류망홍	김 등	56	황경도 인근	한정	기존어장 (제5736호) 어촌계 기간만료 및 관련기관 협의조건(공증) 한정양식업 면허 재개발 승인 ※ 양식산업발전법 제15조에 의거 면허우선순위결정

수면 번호	어업 종류	양식방법	품 종	면적 (ha)	위 치	개발방법	개 발 조 건
7	해조류 양식	부류망홍	김 등	85	횡경도 인근	한정	기존어장 (제5737호) 어촌계 기간만료 및 관련기관 협의조건(공증) 한정양식업 면허 재개발 승인 ※ 양식산업발전법 제15조에 의거 면허우선순위결정
8	해조류 양식	부류망홍	김 등	150	선유도 인근	한정	기존어장 (제5768호) 어촌계 기간만료 및 관련기관 협의조건(공증) 한정어업 면허 재개발 승인 ※ 양식산업발전법 제15조에 의거 면허우선순위결정
9	해조류 양식	부류망홍	김 등	192	선유도 인근	한정	기존어장 (제5769호) 어촌계 기간만료 및 관련기관 협의조건(공증) 한정어업 면허 재개발 승인 ※ 양식산업발전법 제15조에 의거 면허우선순위결정
10	해조류 양식	부류망홍	김 등	100	선유도 인근	한정	기존어장 (제5770호) 어촌계 기간만료 및 관련기관 협의조건(공증) 한정어업 면허 재개발 승인 ※ 양식산업발전법 제15조에 의거 면허우선순위결정
11	해조류 양식	부류망홍	김 등	67	무녀도 인근	한정	기존어장 (제5720호) 어촌계 기간만료 및 관련기관 협의조건(공증) 한정어업 면허 재개발 승인 ※ 양식산업발전법 제15조에 의거 면허우선순위결정
12	해조류 양식	부류망홍	김 등	112	무녀도 인근	한정	기존어장 (제5740호) 어촌계 기간만료 및 관련기관 협의조건(공증) 한정어업 면허 재개발 승인 ※ 양식산업발전법 제15조에 의거 면허우선순위결정
13	해조류 양식	부류망홍	김 등	438	무녀도 인근	한정	기존어장 (제5741호) 어촌계 기간만료 및 관련기관 협의조건(공증) 한정어업 면허 재개발 승인 ※ 양식산업발전법 제15조에 의거 면허우선순위결정
14	해조류 양식	부류망홍	김 등	60	횡경도 인근	한정	기존어장 (제5721호) 어촌계 기간만료 및 관련기관 협의조건(공증) 한정어업 면허 재개발 승인 ※ 양식산업발전법 제15조에 의거 면허우선순위결정
15	해조류 양식	부류망홍	김 등	88	신시도 인근	한정	기존어장 (제5734호) 어촌계 기간만료 및 관련기관 협의조건(공증) 한정어업 면허 재개발 승인 ※ 양식산업발전법 제15조에 의거 면허우선순위결정
16	해조류 양식	부류망홍	김 등	75	신시도 인근	한정	기존어장 (제5735호) 어촌계 기간만료 및 관련기관 협의조건(공증) 한정어업 면허 재개발 승인 ※ 양식산업발전법 제15조에 의거 면허우선순위결정



수면 번호	어업 종류	양식방법	품 종	면적 (ha)	위 치	개발방법	개 발 조 건
17	해조류 양식	부류망홍	김 등	86	신시도 인근	한정	기존어장 (제5764호) 어촌계 기간만료 및 관련기관 협의조건(공증) 한정어업 면허 재개발 승인 ※ 양식산업발전법 제15조에 의거 면허우선순위결정
18	해조류 양식	부류망홍	김 등	75	야미도 인근	한정	기존어장 (제5762호) 어촌계 기간만료 및 관련기관 협의조건(공증) 한정어업 면허 재개발 승인 ※ 양식산업발전법 제15조에 의거 면허우선순위결정
19	해조류 양식	부류망홍	김 등	192	비안도 인근	한정	기존어장 (제5725호) 어촌계 기간만료 및 관련기관 협의조건(공증) 한정어업 면허 재개발 승인 ※ 양식산업발전법 제15조에 의거 면허우선순위결정
20	해조류 양식	부류망홍	김 등	136	비안도 인근	한정	기존어장 (제5726호) 어촌계 기간만료 및 관련기관 협의조건(공증) 한정어업 면허 재개발 승인 ※ 양식산업발전법 제15조에 의거 면허우선순위결정
21	해조류 양식	부류망홍	김 등	308	비안도 인근	한정	기존어장 (제5728호) 어촌계 기간만료 및 관련기관 협의조건(공증) 한정어업 면허 재개발 승인 ※ 양식산업발전법 제15조에 의거 면허우선순위결정
22	해조류 양식	부류망홍	김 등	240	비안도 인근	한정	기존어장 (제5727호) 어촌계 기간만료 및 관련기관 협의조건(공증) 한정어업 면허 재개발 승인 ※ 양식산업발전법 제15조에 의거 면허우선순위결정
23	해조류 양식	부류망홍	김 등	70	비안도 인근	한정	기존어장 (제5729호) 어촌계 기간만료 및 관련기관 협의조건(공증) 한정어업 면허 재개발 승인 ※ 양식산업발전법 제15조에 의거 면허우선순위결정
24	패류 양식	바닥식 (살포식)	패 류 (피조개 등)	20	말도 인근	한정	기존어장 (제5772호) 어촌계 기간만료 및 관련기관 협의조건(공증) 한정어업 면허 재개발 승인 ※ 양식산업발전법 제15조에 의거 면허우선순위결정
25	패류 양식	바닥식 (살포식)	패 류 (피조개 등)	20	말도 인근	한정	기존어장 (제5624호) 어촌계 기간만료 및 관련기관 협의조건(공증) 한정어업 면허 재개발 승인 ※ 양식산업발전법 제15조에 의거 면허우선순위결정
26	패류 양식	바닥식 (살포식)	패 류 (피조개 등)	20	명도 인근	한정	기존어장 (제5767호) 어촌계 기간만료 및 관련기관 협의조건(공증) 한정어업 면허 재개발 승인 ※ 양식산업발전법 제15조에 의거 면허우선순위결정

수면 번호	어업 종류	양식방법	품 종	면적 (ha)	위 치	개발방법	개 발 조 건
27	패류 양식	바닥식 (살포식)	패 류 (피조개 등)	10	명도 인근	한정	기존어장 (제5621호) 어촌계 기간만료 및 관련기관 협의조건(공증) 한정어업 면허 재개발 승인 ※ 양식산업발전법 제15조에 의거 면허우선순위결정
28	패류 양식	바닥식 (살포식)	패 류 (피조개 등)	20	명도 인근	한정	기존어장 (제5766호) 어촌계 기간만료 및 관련기관 협의조건(공증) 한정어업 면허 재개발 승인 ※ 양식산업발전법 제15조에 의거 면허우선순위결정
29	패류 양식	바닥식 (살포식)	패 류 (피조개 등)	10	명도 인근	한정	기존어장 (제5622호) 어촌계 기간만료 및 관련기관 협의조건(공증) 한정어업 면허 재개발 승인 ※ 양식산업발전법 제15조에 의거 면허우선순위결정
30	패류 양식	바닥식 (살포식)	패 류 (피조개 등)	20	방축도 인근	한정	기존어장 (제5631호) 어촌계 기간만료 및 관련기관 협의조건(공증) 한정어업 면허 재개발 승인 ※ 양식산업발전법 제15조에 의거 면허우선순위결정
31	패류 양식	바닥식 (살포식)	패 류 (피조개 등)	15	관리도 인근	한정	기존어장 (제5619호) 어촌계 기간만료 및 관련기관 협의조건(공증) 한정어업 면허 재개발 승인 ※ 양식산업발전법 제15조에 의거 면허우선순위결정
32	패류 양식	바닥식 (살포식)	패 류 (피조개 등)	15	관리도 인근	한정	기존어장 (제5618호) 어촌계 기간만료 및 관련기관 협의조건(공증) 한정어업 면허 재개발 승인 ※ 양식산업발전법 제15조에 의거 면허우선순위결정
33	패류 양식	바닥식 (살포식)	패 류 (피조개 등)	15	관리도 인근	한정	기존어장 (제5636호) 어촌계 기간만료 및 관련기관 협의조건(공증) 한정어업 면허 재개발 승인 ※ 양식산업발전법 제15조에 의거 면허우선순위결정
34	패류 양식	바닥식 (살포식)	패 류 (피조개 등)	20	횡경도 인근	한정	기존어장 (제5617호) 어촌계 기간만료 및 관련기관 협의조건(공증) 한정어업 면허 재개발 승인 ※ 양식산업발전법 제15조에 의거 면허우선순위결정
35	패류 양식	바닥식 (살포식)	패 류 (피조개 등)	20	횡경도 인근	한정	기존어장 (제5614호) 어촌계 기간만료 및 관련기관 협의조건(공증) 한정어업 면허 재개발 승인 ※ 양식산업발전법 제15조에 의거 면허우선순위결정
36	패류 양식	바닥식 (살포식)	패 류 (피조개 등)	20	횡경도 인근	한정	기존어장 (제5611호) 어촌계 기간만료 및 관련기관 협의조건(공증) 한정어업 면허 재개발 승인 ※ 양식산업발전법 제15조에 의거 면허우선순위결정

수면 번호	어업 종류	양식방법	품 종	면적 (ha)	위 치	개발방법	개 발 조 건
37	패류 양식	바닥식 (살포식)	패 류 (피조개 등)	20	황경도 인근	한정	기존어장 (제5612호) 어촌계 기간만료 및 관련기관 협의조건(공증) 한정어업 면허 재개발 승인 ※ 양식산업발전법 제15조에 의거 면허우선순위결정
38	패류 양식	바닥식 (살포식)	패 류 (피조개 등)	25	새만금 방조제 인근	한정	기존어장 (제5688호) 어촌계 기간만료 및 관련기관 협의조건(공증) 한정어업 면허 재개발 승인 ※ 양식산업발전법 제15조에 의거 면허우선순위결정
39	패류 양식	바닥식 (살포식)	패 류 (피조개 등)	25	새만금 방조제 인근	한정	기존어장 (제5763호) 어촌계 기간만료 및 관련기관 협의조건(공증) 한정어업 면허 재개발 승인 ※ 양식산업발전법 제15조에 의거 면허우선순위결정
40	패류 양식	바닥식 (살포식)	패 류 (피조개 등)	30	새만금 방조제 인근	한정	기존어장 (제5773호) 어촌계 기간만료 및 관련기관 협의조건(공증) 한정어업 면허 재개발 승인 ※ 양식산업발전법 제15조에 의거 면허우선순위결정
41	패류 양식	바닥식 (살포식)	패 류 (피조개 등)	30	새만금 방조제 인근	한정	기존어장 (제5615호) 어촌계 기간만료 및 관련기관 협의조건(공증) 한정어업 면허 재개발 승인 ※ 양식산업발전법 제15조에 의거 면허우선순위결정
42	패류 양식	바닥식 (살포식)	패 류 (피조개 등)	30	황경도 인근	한정	기존어장 (제5616호) 어촌계 기간만료 및 관련기관 협의조건(공증) 한정어업 면허 재개발 승인 ※ 양식산업발전법 제15조에 의거 면허우선순위결정
43	패류 양식	바닥식 (살포식)	패 류 (피조개 등)	30	황경도 인근	한정	기존어장 (제5613호) 어촌계 기간만료 및 관련기관 협의조건(공증) 한정어업 면허 재개발 승인 ※ 양식산업발전법 제15조에 의거 면허우선순위결정
44	패류 양식	바닥식 (살포식)	패 류 (피조개 등)	30	비안도 인근	한정	기존어장 (제5730호) 어촌계 기간만료 및 관련기관 협의조건(공증) 한정어업 면허 재개발 승인 ※ 양식산업발전법 제15조에 의거 면허우선순위결정
45	복합 양식	혼합식 (가두리, 살포식)	전복, 해삼	6	장자도 인근	한정	기존어장 (제5633호) 어촌계 기간만료 및 관련기관 협의조건(공증) 한정어업 면허 재개발 승인 ※ 양식산업발전법 제15조에 의거 면허우선순위결정
46	복합 양식	혼합식 (건홍식, 살포식)	김, 패류	60	방축도 인근	한정	기존어장 (제5630호) 어촌계 기간만료 및 관련기관 협의조건(공증) 한정어업 면허 재개발 승인 ※ 양식산업발전법 제15조에 의거 면허우선순위결정

수면 번호	어업 종류	양식방법	품 종	면적 (ha)	위 치	개발방법	개 발 조 건
47	복합 양식	혼합식 (건홍식, 살포식)	김, 패류	40	신시도 인근	한정	기존어장 (제5626호) 어촌계 기간만료 및 관련기관 협의조건(공증) 한정어업 면허 재개발 승인 ※ 양식산업발전법 제15조에 의거 면허우선순위결정
48	복합 양식	혼합식 (건홍식, 살포식)	김, 패류	30	신시도 인근	한정	기존어장 (제5625호) 어촌계 기간만료 및 관련기관 협의조건(공증) 한정어업 면허 재개발 승인 ※ 양식산업발전법 제15조에 의거 면허우선순위결정
49	마을 어업	-	패류,해조류, 정착성수산 동식물	3	야미도 인근	한정	기존어장 (제5268호) 어촌계 기간만료 및 관련기관 협의조건(공증) 한정어업 면허 재개발 승인 ※ 수산업법 제13조에 의거 면허우선순위결정
50	해조류 양식	부류망홍	김 등	47	명도 인근	일반	기존어장 (제5514호) 어촌계 기간만료 일반 어업면허 재개발 승인 ※ 양식산업발전법 제15조에 의거 면허우선순위결정
51	패류 양식	수하식 (수하연식)	가리비 등	5	비안도 인근	한정	기존어장 (제5771호) 어촌계 기간만료 및 관련기관 협의조건(공증) 한정어업 면허 재개발 승인 ※ 양식산업발전법 제15조에 의거 면허우선순위결정
53	해조류 양식	부류망홍	김 등	70	비안도 인근	일반	기존어장 (제5661호) 어촌계 면적축소 일반 어업면허 재개발 승인 ※ 양식산업발전법 제15조에 의거 면허우선순위결정
54	복합 양식	혼합식 (건홍식, 살포식)	김, 패류	61	비안도 인근	한정	기존어장 (제5746호) 어촌계 면적축소 및 관련기관 협의조건(공증) 한정어업 면허 재개발 승인 ※ 양식산업발전법 제15조에 의거 면허우선순위결정

## 2. 2023/2024년도 면허양식장·어장이용개발계획 승인조건

- 면허양식장·어장 이용개발계획 승인 결과에 따라 면허 처분하여야 하며 승인사항 위반, 어업(수산)분쟁이 발생할 경우에 승인사항이 취소될 수 있다.
- 양식장 종류별 구역의 한계, 사이의 거리, 시설방법 및 양식방법을 준수하여 면허를 처분해야 한다.
- 양식장·어장 구역의 경계에는 야간에도 그 범위를 식별할 수 있도록 경계 구역 야간 표시시설의 설치 방법 및 기준에 따라 설치하여야 한다.
- 신규, 대체, 재개발 시 기존 양식장·어장 및 개발되는 양식장·어장에 대하여는 어망 및 폐어구 수거 등 어장 청소 완료를 확인한 후 면허를 처분해야 한다.
- 신규, 대체, 재개발 시 해당 품목에 대한 양식재해보험상품이 개발된 품목에 대해서는 양식재해보험에 가입을 신청하는 조건으로 면허를 처분해야 한다.

- 면허양식장·어장 이용개발계획이 승인된 수면이라도 어업(수산)분쟁 등의 민원이 발생할 우려가 있는 경우에는 민원과 이해관계, 해소방안 등을 충분히 검토 또는 해소 후 면허를 처분해야 한다.
- 한정 면허(신규, 대체, 재개발)는 관계 기관(한국농어촌공사 새만금사업단, 군산지방해양수산청, 국립공원관리공단 등)의 개발 가능 의견 또는 협의 완료된 건 만 면허처분하고 제한 조건(조건부 승인 사항)과 승인 결과의 비교사항을 준수해야 한다.
- 면허양식장·어장 이용개발계획이 승인된 수면이라도 국가 또는 지방자치단체가 공익의 필요에 의한 어업의 제한이 필요하거나, 어업 여건 변화 등 불가피한 사정이 발생할 경우에는 면허처분을 제한해야 한다.
- 위 조건 이외의 사항에 대하여는 수산업법, 양식산업발전법, 어장관리법 등 관련 법령을 준수하고, 승인된 면허양식장·어장 이용개발계획은 시·군 홈페이지 및 공보(시·군 보)에 공고 후 면허를 처분해야 한다.

### 3. 면허의 우선순위 결정 신청 방법

- 제출기간 : 2023. 6. 5. 부터 2022. 6. 19. 18:00 까지
- 제 출 처 : 군산시청 민원봉사과(1층) 접수 창구
- 신청 및 제출서류
  - 가. 면허의 우선순위 결정신청서
  - 나. 양식산업발전법 제10조 제1항 제1호부터 제6호까지 및 수산업법 제7조 제1항 제2호 어업면허를 받으려는 경우
    - 1) 양식산업발전법 시행령 제14조 및 수산업법 시행령 제13조에 따른 수산기술자의 자격 또는 경력 등을 증명하는 서류 사본 (수산기술자만 해당합니다) 1부
    - 2) 신청일 현재 취득하고 있는 어업면허증 또는 어업허가증 사본 (어업의 면허 또는 허가를 받은 자만 해당합니다)
    - 3) 어업에 종사한 사실을 증명할 수 있는 서류 (어업에 종사한 자만 해당합니다)
    - 4) 포기하려는 어업권의 면허증 사본 (어촌계 기존어장 재배치 포기조건 대체 개발, 수산업법 제13조 제4항에 따라 포기하려는 자만 해당합니다)
    - 5) 여권 사본 등 외국인 또는 외국법인임을 증명할 수 있는 서류(외국인 또는 외국법인인 경우만 해당합니다)

#### 4. 기타사항

- 승인된 수면별 어장 위치도는 우리시 어업진흥과에서 열람할 수 있습니다.
- 제출된 서류는 일체 반환하지 않습니다.
- 문의처 : 군산시 어업진흥과 (☎ 063-454-2912)

2023. 6. 5.

군 산 시 장



군산시 공고 제 2023-1286호

## 보상계획 열람공고

전라북도에서 시행하는 『삼길교 재가설공사』에 편입되는 토지 등에 대해 「공익사업을 위한 토지 등의 취득 및 보상에 관한 법률」 제15조의 규정에 따라 아래와 같이 보상계획을 공고하오니, 토지 등의 소유자 및 이해관계인은 공고기간 내에 본 공고문을 열람하시고 의견이 있을 때에는 공고기간 내에 의견서를 서면으로 제출하여 주시기 바랍니다.

2023. 6. 13.

군 산 시 장



### 1. 사업개요

- 사 업 명 : 삼길교 재가설공사
- 위 치 : 전북 군산시 대야면 접산리, 광교리 일원
- 사 업 량 : 교량재가설 (L=20m, B=20.5m) 임시우회도로 (L=182.5m)
- 사업시행자 : 전라북도 도로관리사업소장

### 2. 열람공고 기간 : 2023. 6. 13. ~ 2023. 6. 30.(17일간)

### 3. 보상대상 및 열람내용

- 토 지 : 전북 군산시 대야면 광교리 1-5번지 외 10필지
- 물 건 : 위 토지상에 소재한 지장물 일체
- ※ 개인별 보상내역은 개별 통지함

#### 4. 열람 및 이의신청

- 열람(이의신청)기간 : 2023. 6. 13. ~ 2023. 6. 30.
- 열람 장소 : 군산시청 안전건설국 건설과 (☎ 063-454-3593)
- 이의신청 장소 및 방법 : 기간 내 군산시청 건설과에 서면으로 제출

#### 5. 보상금 협의 및 지급시기

- 열람기간 만료 후 절차 및 구비서류 개별통지 할 것이며, 주소나 거소 불명으로 인하여 개별통보를 하지 못한 자에 대하여는 본 공고로 갈음함

#### 6. 보상절차, 보상방법 및 보상시기

- 보상절차 : 보상계획 열람 공고 → 보상액 산정 → 손실보상협의 및 보상지급
  - 협의가 성립하지 아니하거나 할 수 없을 경우에는 「공익사업을 위한 토지 등의 취득 및 보상에 관한 법률」 제28조 등이 정하는 바에 따라 수용재결 진행 예정임
- 보상방법
  - 토지소유자가 감정평가업자 1인을 추천하려는 때에는 보상대상 토지면적의 2분의 1 이상에 해당하는 토지소유자와 당해 토지소유자 총수의 과반수의 동의를 받은 사실을 증명하는 서류(주민등록증·운전면허증 또는 건강보험증사본, 인감증명서 등 첨부)를 첨부하여 열람기간 만료일부터 30일 이내에 군산시장(건설과)에 제출하여야하며 보상금은 감정평가업자의 평가액을 평균한 금액으로 지급함
- 보상시기 : 감정평가 후 개별통지

#### 7. 수용 또는 사용할 토지조서 : 【붙임】 참조

- ※ 토지조서 및 물건조서는 추후 행정사항 등에 따라 변동될 수 있음



### 편입토지 조서(삼길교 재가설공사)

일련 번호	소재지			지 번		지 목	면 적(㎡)		토지소유자		비고
	시	면	리	분할전	분할후		공부상 면적	편입 면적	성명또는명칭	주소	
1	군산	대야	광교	1-1	1-5	답	1,824	14	한국농어촌공사	경기도 의왕시 포일동 487	
2	군산	대야	광교	1-4	1-6	답	580	75	한국농어촌공사	경기도 의왕시 포일동 487	
3	군산	대야	광교	2-1	2-8	답	181	13	한국농어촌공사	경기도 의왕시 포일동 487	
4	군산	대야	광교	2-5	2-9	답	70	35	한국농어촌공사	경기도 의왕시 포일동 487	
5	군산	대야	광교	7-36	7-134	구거	33,905	450	한국농어촌공사	경기도 의왕시 포일동 487	
6	군산	대야	광교	1001-19	1001-49	도로	2,830	356	한국농어촌공사	경기도 의왕시 포일동 487	
7	군산	대야	광교	1001-46	1001-50	구거	2,436	512	국	국토교통부	
8	군산	대야	광교	1002-1	1002-3	도로	226	1	국	국토교통부	
9	군산	대야	접산	390-16	390-17	구거	36	10	국	건설부	
10	군산	대야	접산	958-1	958-26	도로	2,647	169	국	농수산부	
11	군산	대야	접산	970	970-1	도로	30,516	2,527	국	건설교통부	

## 의 건 서

1. 사업명		삼길교 재가설공사
2. 당사자	성명(명칭)	
	주 소	
	연 락 처	
	주민등록번호	
3. 대상토지 및 물건		
4. 의견		
5. 기타		

『공익사업을 위한 토지등의 취득 및 보상에 관한 법률』 제15조의 규정에  
의하여 위와 같이 의견을 제출합니다.

2023. . .

의견제출인 성명 : (서명 또는 인)

**군 산 시 장** 귀하

비 고 기재란이 부족한 경우에는 별지를 사용하실 수 있습니다.

## 감정평가업자 추천서

1. 사업명		삼길교 재가설공사	
2. 당사자	성명(명칭)		
	주 소		
	연 락 처		
	주민등록번호		
	소유물건내역		
4. 추천업체명			
5. 붙임서류 안내	- 주민등록증 사본 - 운전면허증 사본 - 건강보험증 사본 - 인감증명서	4가지 중 <u>1가지</u> 선택하여 추천서와 같이 제출하시기 바랍니다.	
<p style="text-align: center;">『공익사업을 위한 토지등의 취득 및 보상에 관한 법률』 제68조 및          동법 시행령 28조에 따라 위와 같이 위와 같이 의견을 제출합니다.</p> <p style="text-align: center;">2023. . .</p> <p style="text-align: right;">의견제출인 성명 : (서명 또는 인)</p> <p style="text-align: center; font-size: 1.2em; font-weight: bold;">군 산 시 장 귀하</p>			
비 고	기재란이 부족한 경우에는 별지를 사용하실 수 있습니다.		

군산시 공고 제2023 - 1327호

## 보상계획 열람 및 사업인정에 관한 이해관계자 등의 의견청취 공고(수정)

『회현리도 210호 도로확포장공사(회현초~주차장)』에 편입되는 토지 등에 대하여 「공익사업을 위한 토지 등의 취득 및 보상에 관한 법률」 제15조 및 제21조 규정에 의거 다음과 같이 보상계획 및 사업인정에 관한 주민, 이해관계자 등의 의견을 듣고자 하오니 이해관계가 있는 분이나 단체 등 의견이 있으시면 열람 기간 내에 의견서를 제출하여 주시기 바랍니다.

2023. 06. 15.

군 산 시 장



1. 사업시행자 : 군산시장

2. 공사명 및 사업구간

사업명	사업구간	규 모	사업기간
회현리도 210호 도로확포장공사(회현초 ~주차장)	군산시 회현면 대정리 738-4 ~ 회현면 세장리 오곡리 451-1	농어촌도로 확포장 L=0.67km, B=9m,	2022 ~ 2024

3. 편입토지 및 물건내역 : 붙임 토지조서 참조

4. 열람 및 이의신청

가. 열람기간 : 2023. 6. 15. ~ 2023. 6. 30.

나. 열람 및 이의신청 장소 : 군산시 건설과(☎ 063-454-3582)

※ 토지조서, 용지도면 등 관련자료 비치

5. 보상시기 : 2019년 11월부터 협의 보상중

## 6. 보상방법 및 절차

- 가. 「공익사업을 위한 토지 등의 취득 및 보상에 관한 법률」 제68조에 따라 2인 이상의 감정평가업자가 평가한 감정평가 금액을 산술평균한 금액으로 우리 시와 토지 등의 소유자가 협의하여 계약을 체결하며,
- 나. 보상에 필요한 구비서류 및 보상액은 보상시기에 맞춰 개인별 통지 예정임.

## 7. 기 타 사 항

- 가. 사업구간에 편입되고 남는 토지(잔여지)가 종래의 목적대로 사용하는 것이 현저히 곤란한 경우에는 「공익사업을 위한 토지 등의 취득 및 보상에 관한 법률」 제74조 등에 의하여 잔여지를 매수하여 줄 것을 청구할 수 있음.
- 나. 상기 내용에 기재되지 아니한 사항에 대하여는 「공익사업을 위한 토지 등의 취득 및 보상에 관한 법률」 등 관련법령에 의함.
- 다. 토지 등의 소유자 및 이해관계인에게 개별 통지하였으나 송달받지 못한 자에 대하여는 이 공고로서 공시송달을 갈음합니다.

## ○ 보상조서(토지명세)

■공익사업을위한토지등의취득및보상에관한법률시행규칙[별지제12호서식]<개정 2016. 6. 14.>

## 수용되거나 사용할 토지의 세목조서

연번	토지소재지		지번	지목	면적(㎡)		소유자		관 계 인			비고 (지분)
	면	리			지적	편입	성명	주소	성명 또는 명칭	주소	권리의 종류 및 내용	
합 계(94필지)					32,548	8,699						
1	회현	대정	738-4	도	11,552	62	국(건설부)					
2	회현	대정	289-2	도	7	7	전○국	옥구군 회현면 원우리				
3	회현	대정	289-5	도	26	26	전○국	옥구군 회현면 원우리				
4	회현	대정	290-6	도	10	10	강○선	옥구군 회현면 대정리 24○				
5	회현	대정	292-4	답	34	34	강○중	군산시 회현면 대정리 28○				
6	회현	대정	290-2	도	76	76	강○선	군산시 회현면 대정리 24○				
7	회현	대정	290-10	대	86	86	군산시					
8	회현	대정	290-9	답	46	46	군산시					
9	회현	대정	290-5	도	26	26	강○선	군산시 회현면 대정리 24○				
10	회현	대정	290-7	대	4	4	군산시					
11	회현	대정	290-8	도	259	48	전라북도					
12	회현	대정	294-5	답	24	24	군산시					
13	회현	대정	294-2	도	271	271	군산시					
14	회현	대정	295-4	답	54	54	군산시					
15	회현	대정	295-2	도	264	264	전○국	옥구군 회현면 원우리				
16	회현	대정	296-3	답	23	23	군산시					
17	회현	대정	296-1	도	63	63	국(농수산부)					

■공익사업을위한토지등의취득및보상에관한법률시행규칙[별지제12호서식]<개정 2016. 6. 14.>

## 수용되거나 사용할 토지의 세목조서

연번	토지소재지		지번	지목	면적(㎡)		소유자		관 계 인			비고 (지분)
	면	리			지적	편입	성명	주소	성명 또는 명칭	주소	권리의 종류 및 내용	
18	회현	대정	297-3	답	17	17	군산시					
19	회현	대정	279-4	대	2	2	군산시					
20	회현	대정	278-6	전	1	1	군산시					
21	회현	대정	278-3	도	264	264	군산시					
22	회현	대정	245-4	도	22	22	군산시					
23	회현	대정	278-2	도	43	43	군산시					
24	회현	대정	245-2	도	13	13	군산시					
25	회현	대정	242-4	도	210	210	군산시					
26	회현	대정	242-5	전	18	18	강○복	군산시 회현면 대정리 24○				
27	회현	대정	242-1	도	93	93	국(기획재정부)					
28	회현	세장	569-1	도	76	14	군산시					
29	회현	세장	609-2	도	11,533	273	국(농수산부)					
30	회현	세장	571-5	도	33	33	국(기획재정부)					
31	회현	세장	571-6	도	42	42	강○수	옥구군 회현면 대정리 28○				
32	회현	세장	571-7	전	138	138	군산시					
33	회현	세장	567-8	전	79	79	군산시					
34	회현	세장	567-3	도	73	73	군산시					
35	회현	세장	566-10	답	57	57	군산시					
36	회현	세장	567-7	전	48	48	군산시					
37	회현	세장	566-12	전	43	43	군산시					

■공익사업을위한토지등의취득및보상에관한법률시행규칙[별지제12호서식]<개정 2016. 6. 14.>

## 수용되거나 사용할 토지의 세목조서

연번	토지소재지		지번	지목	면적(㎡)		소유자		관 계 인			비고 (지분)
	면	리			지적	편입	성명	주소	성명 또는 명칭	주소	권리의 종류 및 내용	
38	회현	세장	566-11	전	33	33	군산시					
39	회현	세장	560-4	전	47	47	군산시					
40	회현	세장	560-2	도	69	69	군산시					
41	회현	세장	559-3	도	136	136	강○규	군산시 회현면 세장리 53○				
42	회현	세장	559-5	전	50	50	군산시					
43	회현	세장	558-3	도	192	192	군산시					
44	회현	세장	558-6	전	13	13	군산시					
45	회현	세장	558-7	전	13	13	군산시					
46	회현	세장	558-2	도	377	377	김○준	군산시 회현면 세장리 47○				
47	회현	세장	562-2	답	191	191	군산시					
48	회현	세장	563-4	답	109	109	군산시					
49	회현	세장	563-2	도	149	149	군산시					
50	회현	세장	563-1	도	33	33	군산시					
51	회현	세장	553-3	답	38	38	군산시					
52	회현	세장	553-1	도	46	46	국(건설부)					
53	회현	세장	451-4	답	226	226	군산시					
54	회현	세장	451-2	도	304	200	국(건설부)					
55	회현	대정	130-1	도	369	2	전라북도					
56	회현	대정	137-2	도	23	23	전라북도					
57	회현	대정	289-4	전	17	17	전○국	옥구군 회현면 원우리				



■공익사업을위한토지등의취득및보상에관한법률시행규칙[별지제12호서식]<개정 2016. 6. 14.>

## 수용되거나 사용할 토지의 세목조서

연번	토지소재지		지번	지목	면적(㎡)		소유자		관 계 인			비고 (지분)
	면	리			지적	편입	성명	주소	성명 또는 명칭	주소	권리의 종류 및 내용	
58	회현	대정	289-3	도	264	264	전○국	옥구군 회현면 원우리				
59	회현	대정	290-3	도	198	198	강○선	옥구군 회현면 대정리 24○				
60	회현	대정	292-2	도	473	473	군산시					
61	회현	대정	293-2	도	152	152	전○국	원우2리(미등기)				
62	회현	대정	297-1	도	23	23	문○천	군산시 회현면 대정리 23○(미등기)				
63	회현	대정	279-2	도	175	175	군산시					
64	회현	대정	239-1	대	62	62	군산시					
65	회현	대정	278-5	전	18	18	군산시					
66	회현	대정	241-4	도	20	20	강○선	군산시 회현면 대정리 24○				
67	회현	대정	241-7	전	4	4	강○선	군산시 회현면 대정리 24○				
68	회현	대정	241-3	도	7	7	강○선	군산시 회현면 대정리 24○				
69	회현	대정	241-6	대	16	16	강○선	군산시 회현면 대정리 24○				
70	회현	대정	241-2	도	3	3	강○선	군산시 회현면 대정리 24○				
71	회현	세장	568-2	도	33	33	강○덕	군산시 구정2리(미등기)				
72	회현	세장	568-3	도	60	60	군산시					
73	회현	세장	568-4	전	120	120	군산시					
74	회현	세장	산208-2	도	198	198	군산시					

■공익사업을위한토지등의취득및보상에관한법률시행규칙[별지제12호서식]<개정 2016. 6. 14.>

## 수용되거나 사용할 토지의 세목조서

연번	토지소재지		지번	지목	면적(㎡)		소유자		관 계 인			비고 (지분)
	면	리			지적	편입	성명	주소	성명 또는 명칭	주소	권리의 종류 및 내용	
75	회현	세장	산207-1	임	13	13	강○자	군산시 구영4길 30 (영화동)				592/14060
							강○자	인천시 강화군 강화읍 국화리 192-○				703/14060
							강○주	대전시 서구 갈마로117번길 16-10, 20○호 (갈마동, 방주빌라)				304/14060
							강○식	군산시 소룡동 755 신도시아파트 10 ○동 141○호				304/14060
							강○순	익산시 선화로5길 45, 3동 70○호 (모 현동1가, 중앙하이츠아파트)				76/14060
							강○식	서울시 관악구 봉천동 1712 관악드림 타운 11○동 200○호				456/14060
							강○옥	군산시 옥구읍 우포길 2○				703/14060
							강○화	예산군 예산읍 산성리 705 서오아파 트 10○동 71○호				304/14060
							강○주	서울시 광진구 구의동 79-1 현대빌라 40○호				304/14060
							강○숙	안성시 석정동 343 한빛마을우남퍼스 트빌 10○동 40○호				592/14060
							강○숙	대전시 중구 태평동 253-1 유등마을 아파트 11○동 40○호				304/14060
							강○자	군산시 구영4길 30 (영화동)				148/14060
							강○식	서울시 중랑구 신내동 654 진로아파 트 71○동 50○호				592/14060
							고○레	예산군 예산읍 역전로 150-6, 10○동 71○호 (서오아파트)				456/14060
							김○희	서울시 강북구 미아동 812 삼성래미 안트리베라아파트 21○동 180○호				703/14060
							군산시	- 98 -				7519/14060

■공익사업을위한토지등의취득및보상에관한법률시행규칙[별지제12호서식]<개정 2016. 6. 14.>

## 수용되거나 사용할 토지의 세목조서

연번	토지소재지		지번	지목	면적(㎡)		소유자		관 계 인			비고 (지분)
	면	리			지적	편입	성명	주소	성명 또는 명칭	주소	권리의 종류 및 내용	
76	회현	세장	산203-2	도	33	33	국(기획재정부)					
77	회현	세장	566-13	전	24	24	군산시					
78	회현	세장	567-4	도	102	102	군산시					
79	회현	세장	567-2	도	307	307	국(기획재정부)					
80	회현	세장	산202-2	도	298	298	군산시					
81	회현	세장	산200-2	도	298	298	강○인	미등기				
82	회현	세장	560-1	도	109	109	군산시					
83	회현	세장	559-2	도	185	185	강○규	군산시 회현면 세장리 537				
84	회현	세장	558-6	전	25	25	군산시					
85	회현	세장	558-4	도	76	76	군산시					
86	회현	세장	557-3	도	40	40	오○래	군산시 회현면 세장리 40○(미등기)				
87	회현	세장	557-2	도	36	36	오○래	군산시 회현면 세장리 40○(미등기)				
88	회현	세장	555-3	도	179	179	장흥○씨주목사 신언파종중	군산시 회현면 세장리 38○				
89	회현	세장	555-2	도	122	122	김종렬	군산시 회현면 세장리 23○				
90	회현	세장	554-2	도	69	69	김종렬	군산시 회현면 세장리 23○				
91	회현	세장	554-3	도	268	268	장흥○씨길주목 사신언파종중	군산시 회현면 세장리 38○				
92	회현	세장	450-3	도	139	5	국(건설부)					
93	회현	세장	450-2	도	66	26	국(기획재정부)					
94	회현	세장	451-1	도	268	87	국(건설부)					

군산시 공고 제2023 - 1330호

## 자연재해위험개선지구 지정해제에 따른 행정예고

「자연재해대책법」 제12조제5항에 따라 아래와 같이 지정해제에 대하여 주민들에게 미리 알려 의견을 듣고자 「행정절차법」 제46조에 따라 다음과 같이 행정예고(공고) 합니다.

2023. 6. 14.

군 산 시 장



### 1. 목 적

태풍, 집중호우 등 자연재해 시 사면의 토사 및 암석이 인명피해 및 재산상의 손실 등을 일으킬 우려를 해소하기 위한 본 정비사업이 완료되어 자연재해위험개선지구 지정해제하고자 함.

### 2. 주민의견 수렴 주요내용

가. 행정예고 기간 : 2023. 6. 14. ~ 2023. 7. 3. (20일간)

나. 의견제출 기간 : 2023. 6. 14. ~ 2023. 7. 3. (20일간)

다. 공고방법 : 군산시청 홈페이지(<https://www.gunsan.go.kr>) 및 게시판

라. 관련근거

- 자연재해대책법 제12조제5항(자연재해위험개선지구의 지정 등)
- 행정절차법 제46조(행정예고) 및 같은 법 시행령 제23조(행정상 입법예고)

### 3. 의견제출

가. 위 행정예고에 대하여 의견이 있는 개인, 단체 또는 기관은 의견서를 붙임 서식에 따라 작성하여 군산시청 안전총괄과로 제출하여 주시기 바랍니다.

나. 제출기한 : 2023년 7월 3일까지

다. 제출방법 : 우편 또는 팩스(063-454-6030), 방문제출

라. 제 출 처 : 전라북도 군산시 시청로17(군산시청 안전총괄과)

마. 문 의 처 : 군산시청 안전총괄과 자연재난계 ☎063)454-3865

바. 처리방향 : 제출기한 내 의견이 없을 경우 의견이 없는 것으로 간주함

### 4. 자연재해위험개선지구 지정해제 대상지

지구명	위 치	등급 및 규모			지정해제 사유	비고 (지정일자)
		유형	등급	면 적		
송창동	군산시 송창동 3-16번지 일원	붕괴 위험	나	A=13,061㎡	정비사업 완료	06.03.30.

붙임 1. 지정해제 도면 1부.

2. 의견제출서 양식 1부. 끝.



[별지 제11호서식] &lt;개정 2022. 7. 11.&gt;

## 의견제출서

※ 아래의 유의사항을 읽고 작성하시기 바랍니다.

의견제출인	성명	
	주소	전화번호

의견제출 내용	① 예정된 처분의 제목 또는 위반사실 등의 공표의 제목 - 송창동지구 자연재해위험개선지구 지정해제에 따른 행정예고	
	당사자	성명(명칭)
		주소  (전화번호: )
	의견	
	기타	

「행정절차법」 제27조제1항, 제31조제3항 및 제40조의3제4항에 따라 위와 같이 의견을 제출합니다.

년 월 일

의견제출인

(서명 또는 인)

귀하

## 유의사항

1. 기재란이 부족한 경우에는 별지를 사용하실 수 있습니다.
2. 증거자료 등을 첨부하실 수 있습니다.
3. 위 의견제출과 관련하여 문서를 받으신 경우에는 문서번호와 일자를 ①란에 함께 기재하여 주시기 바랍니다.

210mm×297mm[백상지(80g/㎡) 또는 중질지(80g/㎡)]



<군산시 공고 제2023-1335호>

## 제256회 군산시의회 제1차 정례회 부의안건 공고

지방자치법 제46조의 규정에 의하여 제256회 군산시의회 제1차 정례회 부의안건을 다음과 같이 공고합니다.

### - 부 의 안 건 -

연 번	안 건 명
1	군산시 사무소 소재지에 관한 조례 전부개정조례안
2	군산시읍·면·동명칭및구역에관한조례 일부개정조례안
3	2022년도 예비비 지출 승인의 건
4	2022회계연도 결산 승인의 건
5	군산시 공유재산 관리계획 동의안
6	전북 군산형 일자리 상생기금 출연금 동의안
7	해상풍력 산업지원센터 구축사업 출연금 동의안
8	해수부 공유수면매립 기본계획에 대한 의견청취의 건
9	군산시 지역건설산업 활성화 촉진에 관한 조례 일부개정조례안
10	군산시 공동주택 품질검수단 설치 및 운영 조례 폐지조례안
11	군산시 상수도 급수조례 일부개정조례안
12	군산시 근대역사박물관 운영 조례 일부개정조례안

2023년 6월 14일

군 산 시 장





군산시 공고 제2023-1339호

## 공 시 송 달 공 고

우리시에서 시행하는 『새터지구 급경사지 정비사업』에 편입되는 토지소유자 및 이해관계인에게 보상협의를 요청하였으나 송달대상자의 수취인 주소·거소 불명, 폐문부재 등의 사유로 송달이 불가능하여 「공익사업을 위한 토지 등의 취득 및 보상에 관한 법률 시행령」 제4조 및 8조의 규정에 따라 아래와 같이 공시송달 공고합니다.

2023. 6. 15.

군 산 시 장



### 1. 사업개요

- 가. 사 업 명 : 새터지구 급경사지 정비사업
- 나. 위 치 : 군산시 조촌동 77-17번지 일원
- 다. 사업내용 : 주민이주 5동, 사면정비 등
- 라. 시 행 자 : 군산시장

### 2. 공고기간 : 2023. 6. 15. ~ 6. 30.(15일간)

### 3. 공고방법 : 전국 시군구 게시판, 시보, 홈페이지 게시

### 4. 보상계획

- 가. 장 소 : 군산시청 안전총괄과(5층) 자연재난계(☎063-454-3863)
- 나. 시 기 : 2023. 6. 12.(월) ~ 2023. 7. 31.(월)
- 다. 방 법 : 보상협의(소유권 등기이전) 후 신청 은행계좌로 입금
- 라. 대 상 : 새터지구 급경사지 정비사업 편입 토지 및 지장물
- 마. 계약체결에 필요한 구비서류

1) 공통서류 : 신분증, 주민등록초본(주소변동사항 기재), 인감도장, 인감증명서

2) 그 외 : 토지대장, 토지등기부등본, 건축물대장, 건축물등기부등본

※ 소유권 이외의 권리(근저당권 설정, 압류 등)에 관한 사항은 해지 후 협의

※ 상속대상자는 상속관련 절차 완료 후 협의

## 5. 공시송달 대상

### 1) 편입 토지

순번	위치	지번	지목	지적 면적	편입 면적	소 유 자		비고
						성 명	주 소	
1	조촌동	77-33	대	133㎡	133㎡	신순*	대전광역시 서구 관저동로 12, 103동 1003호(관저동, 관저지구 효성해링턴플레이스)	지분 97/133

### 2) 편입 지장물

순번	위치	지번	편 입 물 건			소 유 자		비고
			물건의종류	구조및규격	편입수량	성 명	주 소	
1	조촌동	77-33	주택	조적조 함석지붕	120㎡	신순*	대전광역시 서구 관저동로 12, 103동 1003호(관저동, 관저지구 효성해링턴플레이스)	
			다용도실	목조 썬라이트지붕	10㎡			

## 6. 기타사항

가. 보상협의 요청서는 「행정절차법」 제15조(송달의 효력발생)의 규정에 따라 공시 송달 공고기간이 경과한 날에 그 송달을 받은 자에게 송달된 것으로 갈음합니다.

나. 기간 내 협의가 없을 경우에는 「공익사업을 위한 토지 등의 취득 및 보상에 관한 법률」 제28조의 규정에 따라 수용재결을 진행할 계획임을 알려드립니다.

다. 기타 자세한 사항은 군산시청 안전총괄과 자연재난계(☎063-454-3863)로 문의 하여 주시기 바랍니다.

군산시 공고 제2023-1340호

## 공 시 송 달 공 고

우리시에서 시행하는 『송창2 자연재해위험개선지구 정비사업』에 편입되는 토지 및 물건에 대한 보상계획을 토지 및 지장물 소유자 등 이해관계인에게 우편발송 하였으나, 송달대상자의 수취인 주소·거소 불명, 폐문부재 등의 사유로 송달이 불가능하여 「공익사업을 위한 토지 등의 취득 및 보상에 관한 법률 시행령」 제4조 및 8조의 규정에 따라 아래와 같이 공시송달 공고합니다.

2023. 6. 15.



군 산 시 장

### 1. 사업개요

- 가. 사 업 명 : 송창2 자연재해위험개선지구 정비사업
- 나. 위 치 : 군산시 송창동 3-24번지 일원
- 다. 사 업 량 : 주민이주 25동, 사면정비 등
- 라. 사 업 자 : 군산시장

### 2. 보상대상 토지 및 물건 : 별도붙임

### 3. 공고기간 : 2023. 6. 15. ~ 6. 30.(15일간)

### 4. 열람기간 및 장소

- 가. 열람기간 : 2023. 6. 1. ~ 2023. 6. 21.(20일간)
- 나. 열람장소 : 군산시청 안전총괄과, 군산시 월명동사무소(주민센터)
- 다. 이의신청 : 열람기간 내 서면 제출

### 5. 보상방법 및 절차

- 가. 보상방법 : 보상금액은 공익사업을 위한 토지등의 취득 및 보상에 관한 법률 제68조 및 동법 시행령 제28조에 따라 2인 이상의 감정평가업자가 평가한 평가액을 산출 평균한 금액으로 보상합니다.
- 나. 보상절차 : 보상계획 열람공고 → 보상액 산정 → 보상협의 요청 → 협의 → 소유권 이전 → 보상금 지급 → (협의불성립시) → 수용재결 → 보상금 공탁
- 다. 토지소유자의 감정평가업자(1인) 추천 안내
  - 1) 추천요건 : 보상대상 토지면적의 2분의 1 이상에 해당하는 토지소유자와 당해 토지소유자 총수의 과반수의 동의를 얻은 사실을 증명하는 서류를 제출하여야 합니다.
  - 2) 추천기한 : 보상계획공고 열람기간 만료 후 30일 이내
  - 3) 추천제한 : 토지소유자는 감정평가업자 추천에 대한 동의를 2회 이상 할 수 없습니다.

**6. 기타사항**

가. 본건 토지 등의 소유자와 이해관계인에 대하여는 개별 통지하고, 주소나 거소불명 등으로 개별통지 불가능한 자에 대하여는 이 공고로 대신합니다.

다. 기타 문의사항은 군산시 안전총괄과(2063-454-3863)으로 문의하여 주시기 바랍니다.

## □수용또는사용할토지조서

연번	토지소재지					지적 면적 (㎡)	편입 면적 (㎡)	소유자		권리자			비고
	소재지			지번	지목 (현)			성명	주소	성명	주소	권리내용	
1	군산시		송창동	3-31	전	17.0	17.0	강준*	군산시 송창동 3-31				
2	군산시		송창동	3-98	도	116.0	116.0	강준*	군산시 송창동 3-31				
3	군산시		송창동	3-84	전	102.0	102.0	군산시					
4	군산시		송창동	3-85	도	33.0	33.0	김실*	군산시 신평동 879				
5	군산시		송창동	3-32	대	46.2	46.2	정인*	군산시 송창동 3				
6	군산시		송창동	3-83	대	79.0	79.0	박해*	군산시 동흥남동 139				
7	군산시		송창동	3-205	도	89.7	89.7	군산시					
8	군산시		송창동	3-99	도	72.7	72.7	군산시					
9	군산시		송창동	3-33	대	126.0	126.0	군산시					
10	군산시		송창동	3-153	도	18.0	18.0	국(국토 교통부)					
11	군산시		송창동	3-100	대	143.3	143.3	김연*	대전광역시 서구 청사로 281,222동801호 (둔산동,샘머리아파트)				
12	군산시		송창동	3-34	전	63.0	63.0	군산시					
13	군산시		송창동	3-134	대	8.0	8.0	군산시					

14	군산시		송창동	3-132	도	370.5	370.5	군산시					
15	군산시		송창동	3-27	전	242.0	242.0	안상*	군산시 오룡로 40-3(송창동)				
16	군산시		송창동	3-126	전	170.0	170.0	군산시					
17	군산시		송창동	3-24	대	1,243.0	1,243.0	김형*	군산시 오룡로 40-18, 가동 203호(송창동, 송창연립)				지분 1243분의10 7.57
								이용*	군산시 오룡로 40-18, 다동 201호(송창동, 송창연립)				지분1243분 의95.61
								김홍*	부안군 변산면 대항리 133	김한* 외2인	군산시 미룡동 136	전세권 외 2건	지분1243분 의107.57
								장정*	군산시 오룡로 40-18, 다동 102호(송창동, 송창연립)	김의* 외 3명	충남 서천군 장항읍 화천리 354-213,	가압류 외1건	지분1243분 의95.61
								노영*	경기도 용인시 기흥읍 신갈리34-29				지분1243분 의107.57
								정숙*	군산시 오룡로 40-18, 다동 101호(송창동, 송창연립)	익산군산 축산업협 동조합	전라북도 익산시 남중동 536-6	근저당권	지분1243분 의95.61
								임승*	전라북도 군산시 대야면 산월리 442-3				지분1243분 의107.57
								이순*	군산시 오룡로 40-18, 가동 102호(송창동, 송창연립)	한국자산 관리공사	서울특별시 강남구 강남대로 450(역삼동)	가압류 외1건	지분1243분 의107.57
								소묘*	군산시 오룡로 40-18, 가동 201호(송창동, 송창연립)				지분1243분 의107.57
								고행*	전라북도 군산시 법원로 81(조촌동)				지분1243분 의107.57
								이옥*	군산시 축동로 83, 104동1101호(나운동,수송코아루아파트)	군산팔마 신용협동 조합	군산시 경암로 16(경장동)	근저당권	지분1243분 의95.61
								홍달*	군산시 오룡로 40-18, 가동 101호(송창동, 송창연립)				지분1243분 의107.57

18	군산시		송창동	3-163	전	79.2	79.2	군산시					
19	군산시		송창동	3-125	전	204.0	204.0	군산시					
20	군산시		송창동	3-25	대	96.0	96.0	군산시					
21	군산시		송창동	3-41	전	69.0	69.0	군산시					
22	군산시		송창동	3-124	전	156.0	156.0	군산시					
23	군산시		송창동	3-39	전	192.0	192.0	김영*	서울특별시 용산구 한강로3가 65-190	주식회사 전북상호 신용금고	군산시 죽성동 44-2	가압류	지분 10분의 3
								장월*	서울특별시 용산구 한강로3가 65-190	주식회사 전북상호 신용금고	군산시 죽성동 44-2	가압류	지분 10분의 1
								군산시					지분 10분의 6
24	군산시		송창동	3-22	전	89.0	89.0	김학*	서울특별시 용산구 한강로3가 65-190	주식회사 전북상호 신용금고	군산시 죽성동 44-2	가압류	지분 10분의 3
								장월*	서울특별시 용산구 한강로3가 65-190	주식회사 전북상호 신용금고	군산시 죽성동 44-2	가압류	지분 10분의 1
								군산시					지분 10분의 6
25	군산시		송창동	3-110	대	33.0	33.0	군산시					
26	군산시		송창동	3-60	대	105.0	105.0	군산시					
27	군산시		송창동	3-174	대	38.0	38.0	권현*	강원도 동해시 평릉1길 37,604동 504호(천곡동, 주공6차아파트)				
28	군산시		송창동	3-109	대	499.3	499.3	군산시					
29	군산시		송창동	3-111	대	172.0	172.0	군산시					

30	군산시		송창동	3-176	전	697.0	697.0	전종*	군산시 송창동 3				
31	군산시		송창동	3-62	대	574.0	574.0	김택*	군산시 송창동 3-62, 나동 202호(송창연립주택)				지분574분 의100.87
								정남*	군산시 송창동 3-62, 나동 101호(송창연립주택)				지분574분 의85.26
								김선*	군산시 송창동 3-62, 나동 102호(송창연립주택)				지분574분 의100.87
								윤갑*	군산시 명산동 22-1				지분574분 의100.87
								윤미*	군산시 서흥안길 61(서흥남동)				지분574분 의100.87
								김용*	고창군 고창읍 월곡로 83, 102동 702호(온천마을제일아파트)				지분574분 의85.26
32	군산시		송창동	3-61	대	119.0	119.0	군산시					
33	군산시		송창동	3-63	대	7.0	7.0	최한*	군산시 신창동 27-3				
34	군산시		송창동	3-82	대	116.0	116.0	군산시					
35	군산시		송창동	3-28	대	116.0	116.0	군산시					



## □수용또는사용할지장물조서

연번	소재지			편 입 물 건				소유자		비고
	읍면동	지번	도로명	물건의 종류	구조 및 규격	편입 수량		성 명	주 소	
						수량	단위			
1	송창동	3-83	오룡로 44	건물1	지붕:스레트	11.0	㎡	박해*	군산시 동흥남동 139	
				건물2	지붕:기와	50.6	㎡			
				담장1	블록	15.2	㎡			
				STS웬스1	H=1.2m	7.2	m			
2	송창동	3-205		건물1	지붕:스레트	36.4	㎡	군산시		
				건물2	지붕:슬래브	15.8	㎡			
				석축1	H=3.0	20.4	㎡			
3	송창동	3-27	오룡로 40-3	건물1	지붕:RC2층	380.0	㎡	안상*	전라북도 군산시 오룡로 40-3(송창동)	
				담장1	블록	20.7	㎡			
				담장2	블록	3.2	㎡			
				철제담장	철제	3.6	㎡			
				바닥	콘크리트	4.7	㎡			
				STS웬스1	H=1.5m	14.5	m			
				석축1	H=2.0m~0.2m	14.9	㎡			

4	송창동	3-24	가동101호	주택	시멘트벽돌조		㎡	정영*	군산시 오룡로 40-18, 가동 101호(송창동,송창연립)	
				이팝나무			주			
				단풍나무			주			
				사철나무			주			
				금식나무			주			
				가이즈카향나 무			주			
				철쭉			m			
5	송창동	3-24	가동102호	주택	시멘트벽돌조		㎡	김진*	익산시 익산대로 181, 6동 202호(창인동2가,창인아파트)	지분 9분의 3
								남궁*	익산시 중앙로5길 32-2(창인동1가)	지분 9분의 2
								설지*	군산시 공단대로 54, 107동 1901호(조촌동,타워써미트)	지분 9분의 1
								설은*	군산시 공단대로 54, 107동 1901호(조촌동,타워써미트)	지분 9분의 1
								최은*	익산시 오산면 선화로4길 66, 101동 502호(장신희먼시아1단지)	지분 9분의 1
								최강*	익산시 오산면 선화로4길 66, 101동 502호(장신희먼시아1단지)	지분 9분의 1
6	송창동	3-24	가동103호	주택	시멘트벽돌조		㎡	이순*	군산시 오룡로 40-18, 가동 103호(송창동,송창연립)	
7	송창동	3-24	가동104호	주택	시멘트벽돌조		㎡	노영*	군산시 오룡로 40-18, 가동 104호(송창동,송창연립)	
				감나무			주			
				대추나무			주			
				아로니아			주			

				향나무			주			
				천리향나무			주			
				수국			주			
				포도나무			주			
				금식나무			주			
8	송창동	3-24	가동201호	주택	시멘트벽돌조		㎡	소묘*	군산시 오룡로 40-18, 가동 201호(송창동,송창연립)	
9	송창동	3-24	가동202호	주택	시멘트벽돌조		㎡	고행*	군산시 법원로 81 (조촌동)	
10	송창동	3-24	가동203호	주택	시멘트벽돌조		㎡	김형*	군산시 오룡로 40-18, 가동 203호(송창동,송창연립)	
11	송창동	3-24	가동204호	주택	시멘트벽돌조		㎡	임승*	군산시 대야면 산월리 442-3	
12	송창동	3-24	다동101호	주택	시멘트벽돌조		㎡	정숙*	군산시 오룡로 40-18, 다동 101호(송창동,송창연립)	
13	송창동	3-24	다동102호	주택	시멘트벽돌조		㎡	장정*	군산시 오룡로 40-18, 다동 102호(송창동,송창연립)	
14	송창동	3-24	다동201호	주택	시멘트벽돌조		㎡	이성*	군산시 오룡로 40-18, 다동 201호(송창동,송창연립)	
15	송창동	3-24	다동202호	주택	시멘트벽돌조		㎡	이옥*	군산시 축동로 83,104동1101호(나운동,수송코아루아파트)	
16	송창동	3-176		건물2	지붕:합석	12.0	㎡	전종*	군산시 송창동 3	
				콘크리트포장	콘크리트	107.0	㎡			
				철제웁스1	H = 0.8m	1.8	m			
				석축1	H = 0.2	1.1	㎡			
17	송창동	3-62	나동101호	주택	시멘트벽돌조		㎡	정남*	군산시 송창동 3-62, 나동 101호(송창연립주택)	

				감나무			주			
18	송창동	3-62	나동102호	주택	시멘트벽돌조		㎡	김선*	군산시 송창동 3-62, 나동 102호(송창연립주택)	
				대추나무			주			
				무화과나무			주			
19	송창동	3-63	나동103호	주택	시멘트벽돌조		㎡	윤갑*	군산시 명산동 22-1	
20	송창동	3-63	나동201호	주택	시멘트벽돌조		㎡	김용*	고창군 고창읍 월곡로 83, 102동 702호(온천마을제일아파트)	
21	송창동	3-63	나동202호	주택	시멘트벽돌조		㎡	김택*	군산시 송창동 3-62, 나동 202호(송창연립주택)	
22	송창동	3-63	나동203호	주택	시멘트벽돌조		㎡	윤미*	군산시 서흥안길 61(서흥남동)	

군산시 공고 제2023-1341호

## 공 시 송 달 공 고

우리시에서 시행하는 『내성산 자연재해위험개선지구 정비사업』에 편입되는 토지 및 물건에 대한 보상계획을 토지 및 지장물 소유자 등 이해관계인에게 우편발송 하였으나, 송달대상자의 수취인 주소·거소 불명, 폐문부재 등의 사유로 송달이 불가능하여 「공익사업을 위한 토지 등의 취득 및 보상에 관한 법률 시행령」 제4조 및 8조의 규정에 따라 아래와 같이 공시송달 공고합니다.

2023. 6. 15.

군 산 시 장



### 1. 사업개요

- 가. 사 업 명 : 내성산 자연재해위험지구 정비사업
- 나. 위 치 : 군산시 옥서면 옥봉리 115-15번지 일원
- 다. 사 업 량 : 주민이주 2동, 사면정비 등
- 라. 사 업 자 : 군산시장

### 2. 보상대상 토지 및 물건 : 별도붙임

### 3. 공고기간 : 2023. 6. 15. ~ 6. 30.(15일간)

### 4. 열람기간 및 장소

- 가. 열람기간 : 2023. 6. 1. ~ 2023. 6. 21.(20일간)
- 나. 열람장소 : 군산시청 안전총괄과, 군산시 옥서면사무소(주민센터)
- 다. 이의신청 : 열람기간 내 서면 제출

### 5. 보상방법 및 절차

- 가. 보상방법 : 보상금액은 공익사업을 위한 토지등의 취득 및 보상에 관한 법률 제68조 및 동법 시행령 제28조에 따라 2인 이상의 감정평가업자가 평가한 평가액을 산출 평균한 금액으로 보상합니다.
- 나. 보상절차 : 보상계획 열람공고 → 보상액 산정 → 보상협의 요청 → 협의 → 소유권 이전 → 보상금 지급 → (협의불성립시) → 수용재결 → 보상금 공탁
- 다. 토지소유자의 감정평가업자(1인) 추천 안내
  - 1) 추천요건 : 보상대상 토지면적의 2분의 1 이상에 해당하는 토지소유자와 당해 토지소유자 총수의 과반수의 동의를 얻은 사실을 증명하는 서류를 제출하여야 합니다.
  - 2) 추천기한 : 보상계획공고 열람기간 만료 후 30일 이내
  - 3) 추천제한 : 토지소유자는 감정평가업자 추천에 대한 동의를 2회 이상 할 수 없습니다.

**6. 기타사항**

가. 본건 토지 등의 소유자와 이해관계인에 대하여는 개별 통지하고, 주소나 거소불명 등으로 개별통지 불가능한 자에 대하여는 이 공고로 대신합니다.

다. 기타 문의사항은 군산시 안전총괄과(☎063-454-3863)으로 문의하여 주시기 바랍니다.

## □수용또는사용할토지조서

연 번	토지소재지					지적 면적 (㎡)	편입 면적 (㎡)	소유자		권리자			비고
	소재지			지번	지목 (현)			성 명	주 소	성명	주소	권리 내용	
1	군산시	옥서면	옥봉리	115-85	전	251	251	문홍*	군산시 옥서면 옥봉리 126				
2	군산시	옥서면	옥봉리	115-86	전	397	397	군산시					
3	군산시	옥서면	옥봉리	115-121	전	1233	1233	윤길*	군산시 옥서면 옥봉리 128-2				지분 1233분 의 382
								국(기획재정부)					지분 1233분 의 851
4	군산시	옥서면	옥봉리	115-15	임	7299	1430	군산시					
5	군산시	옥서면	옥봉리	115-89	전	281	281	박금*	대전광역시 유성구 추목동 567, 233동 406호(육대아파트 )				
6	군산시	옥서면	옥봉리	115-163	대	411	411	김흥*	군산시 옥서면 선연리 1752				
7	군산시	옥서면	옥봉리	115-174	대	1007	89	국(재정경제원)					

8	군산시	옥서면	옥봉리	115-164	대	411	411	정영*	군산시 옥서면 원성산2길 30-1				
9	군산시	옥서면	옥봉리	115-91	전	235	235	군산시					
10	군산시	옥서면	옥봉리	115-92	전	179	179	군산시					
11	군산시	옥서면	옥봉리	115-136	임	3265	433	김수*	서울특별시 광진구 동일로72길 28-4(중곡동)				지분 3265분 의 717
								국(기획재정부)					지분 3265분 의 2548
12	군산시	옥서면	옥봉리	115-106	전	235	235	국(기획재정부)					
13	군산시	옥서면	옥봉리	115-188	임	422	422	송병*	익산시 남중동 140-5				
14	군산시	옥서면	옥봉리	115-200	전	105	105	송병*	익산시 남중동 140-5				
15	군산시	옥서면	옥봉리	115-191	임	81	81	국(기획재정부)					



□수용또는사용할지장물조서

연번	소재지			편 입 물 건				소유자		비고
	읍면동	지번	도로명	물건의 종류	구조 및 규격	편입 수량		성 명	주 소	
						수량	단위			
1	옥봉리	115-163		건물1	1층 : 슬래브	117	㎡	김흥*	군산시 옥서면 옥봉리 115-163	
					2층 : 함석+조립식	69	㎡			
				창고1	슬래브	25	㎡			
				창고2	조립식	8	㎡			
				창고3	스레이트	10	㎡			
				창고4	함석	21	㎡			
				바닥	콘크리트포장	12	㎡			
				블록담장1	H=1.2	16	m			
				블록담장2	H=1.5	16	m			
				대문	슬라브	7	m			
				계단	콘크리트계단	6	m			
				나무		20	주			
2	옥봉리	115-164		건물1	슬래브	83	㎡	정영*	군산시 옥서면 원성산2길 30-1	근저당권 군산월명신용 협동조합
				창고1	슬래브	14	㎡			
				창고2	스레이트+함석	87	㎡			
				창고3	함석	14	㎡			
				데크	합성목재	26	㎡			
				바닥	콘크리트포장	19	㎡			

				블록담장1	H=1.2~1.5	11	m			
				블록담장2	H=1.2	11	m			
				블록담장3	H=1.2	9	m			
				대문	슬라브	7	m <sup>2</sup>			
				계단	콘크리트계단	2	m <sup>2</sup>			

군산시 농업기술센터 농업축산과 공고 제2023-33호

## 2023년 숲길(트래킹코스) 조성계획 공고

2023년 군산시 숲길조성계획에 대하여 산림소유자 및 이해관계인의 의견을 수렴하고자 「산림문화·휴양에 관한 법률」 제23조(숲길의 조성 등) 제1항의 규정에 따라 다음과 같이 숲길조성계획을 공고합니다.

2023. 6. 9.

군 산 시 장



### 1. 숲길(등산로) 조성(정비) 계획

위 치	사업량(km)	비 고
군산시 옥구읍 상평리 산 119	0.820	신설

2. 숲길 노선의 지정(정비) 목적 : 등산·휴양 등 산림 내 여가활동을 위하여 숲길(트래킹코스) 조성 및 유지관리로 쾌적한 산림휴양문화 제공하고자 함.

3. 숲길 노선의 지정 기간 : 기한 없음

### 4. 숲길 노선에 편입된 토지의 소유자별 지번·지목·면적

위 치	지목	면적(m <sup>2</sup> )		소유자
		지적	편입	
군산시 옥구읍 상평리 산 119	사	7,934	1,230	국(산림청)

## 5. 2023년 숲길(트래킹코스) 조성사업 노선의 도면

## 가. 노선 및 편입용지도

