

「풍수해」 관련

공동주택 비상상황 대응요령

‘22.9.7 태풍 힌남노에 의한 집중호우로 공동주택 지하주차장이 침수되어 다수의 인명피해가 발생됨에 따라, 공동주택 안전관리자가 호우 등 자연재난 시 신속하고 효과적으로 대비·대응토록 대응요령 개정(‘22.12월)

2023. 1.



대한주택관리사협회
THE KOREA HOUSING MANAGERS ASSOCIATION

목 차

I. 목적 및 기본요령	1
1. 목적	1
2. 적용범위	2
3. 관련정보	2
II. 비상업무조직 및 업무분담	3
1. 비상업무조직도(예시)	3
2. 업무분담 상세	4
III. 단계별 대응	5
1. 사전대비(풍수해 발생 전)	5
가. 관리자 체크리스트(예시)	5
나. 관리자 행동요령	6
잊지마세요	10
2. 대응단계(풍수해 발생 중)	11
가. 관리자 체크리스트(예시)	11
나. 관리자 행동요령	12
주의하세요	14
※ 호우 중 긴급상황 발생에 따른 대처 시 관리자 주의사항	15
3. 안전확인(풍수해 이후)	15
가. 관리자 행동요령	15
IV. 주요기관 연락처	17
※ [참고] : 호우 대비 안내방송문 예시	18~

「풍수해」 관련 공동주택 비상상황 대응요령

호우란?

일반적으로 짧은 시간에 많은 양의 비가 내리는 것을 말하며, 호우주의보는 3시간 강우량이 60mm이상 예상되거나 12시간 강우량이 110mm 이상 예상될 때, 호우경보는 3시간 강우량이 90mm이상 예상되거나 12시간 강우량이 180mm 이상 예상될때

I

목 적 및 기 본 지 침

1. 목 적

- 본 「공동주택 비상상황 대응요령」은 '22.9월 태풍 힌남노로 인해 포항 지역 공동주택 지하주차장 침수 및 사망사고가 발생하면서, 짧은 시간에도 지하공간이 침수될 수 있다는 문제가 드러난 후, 이를 관리하기 위해 필요한 개정사항을 반영한 것입니다.
- 해당 문서를 통해 '호우·장마 등 재난'(이하 '호우 등') 관련 공동주택 내 상황발생에 대한 단계별 절차와 조치사항을 신속히 확인할 수 있습니다.
- 다만 본 요령은 행정안전부의 자연재난(풍수해) 국민행동요령*에 근거하여 기본지침을 제시한 것으로 공동주택단지별 특성을 감안하여 탄력적으로 적용하거나 세부지침으로 변형·적용하시기 바랍니다.

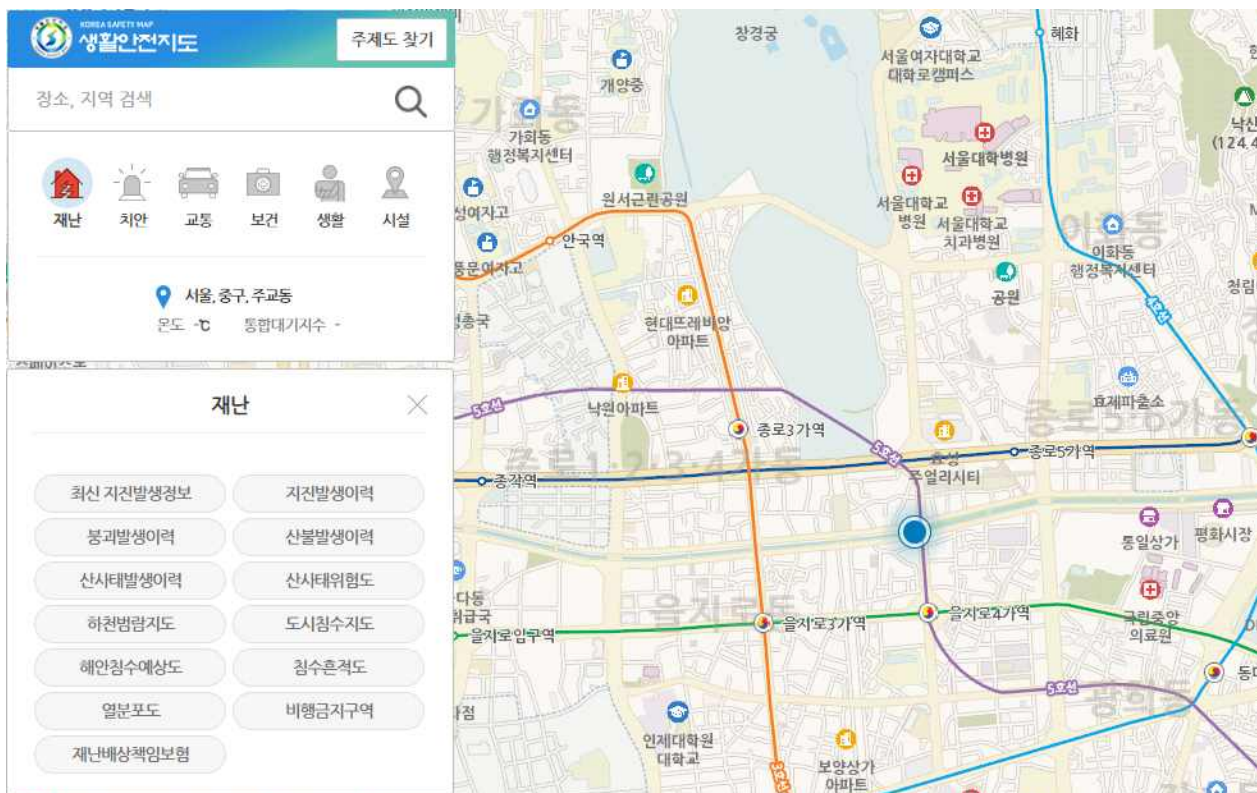
* 재난안전포털(<http://www.safekorea.go.kr>) > 재해예방대비 > 자연재난 국민행동요령

2. 적용범위

- ☐ ‘공동주택 비상상황 대응요령’은 공동주택을 관리하는 관리사무소, 관리인 등의 호우 시 대응요령을 설명한 것으로서 본 대응요령에 기술되지 아니한 사항은 입주민의 안전을 최우선하여 판단합니다.

3. 관련 정보

- 생활안전지도 : <https://www.safemap.go.kr/main/smap.do>



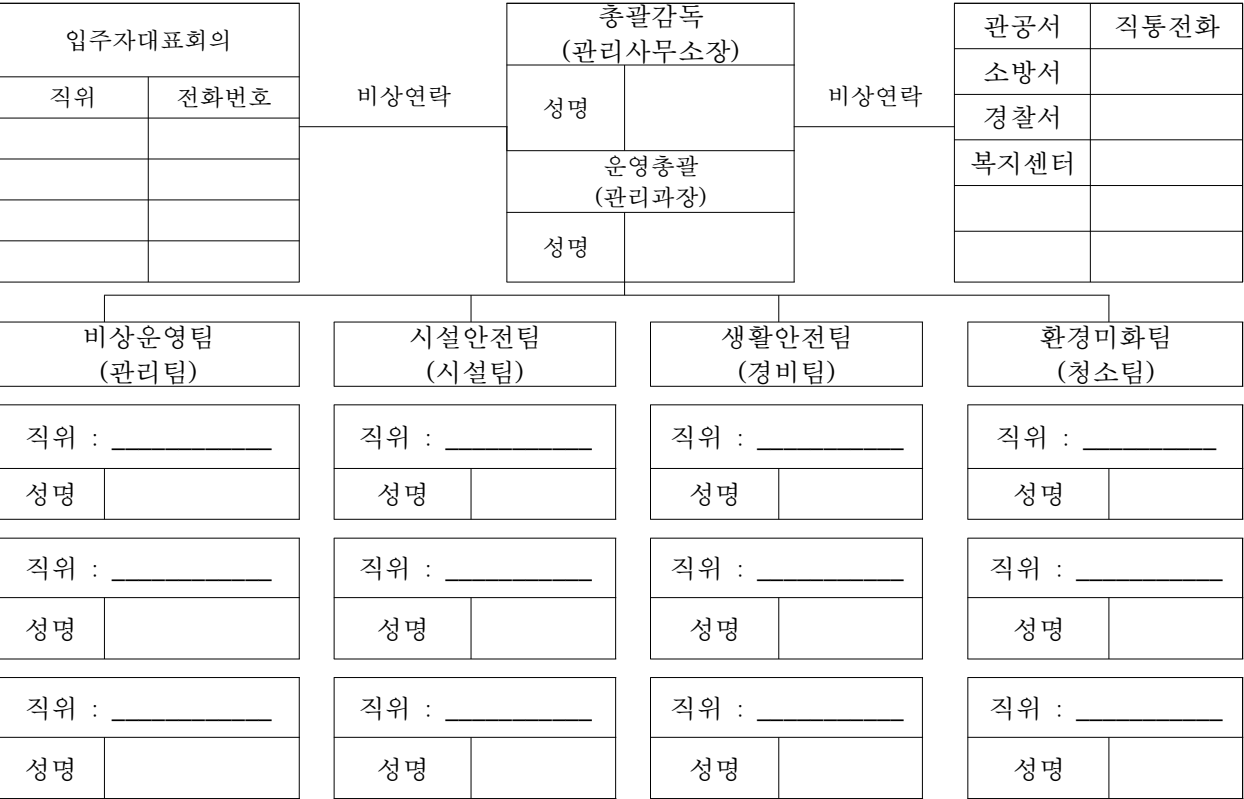
잊지마세요!!

재산피해는 회복할 수 있습니다.

그러나, 결코

인명피해는 회복할 수 없습니다!!

1. 비상업무조직도



[업무분담표-예시]

구 분	담 당	업 무	인 원
총괄감독	관리사무소장	총괄감독	○
운영총괄	관리과장	총괄관리	○
비상운영	관리팀	비상운영기획, 관리	○
시설안전	시설팀	시설물 사전점검, 상황대처	○
생활안전	경비팀	위해요소 발견, 주민접근 차단, 입주민 주민대피 지원	○
환경미화	미화팀	주변 정리	○

2. 업무분담 상세 [예시]

업 무	설 명	담당자
총괄감독	○ 비상운영에 대한 관리 및 감독	
운영총괄	○ 비상운영 총괄 관리 ○ 비상연락 체계 확인 및 점검	
비상운영	○ 피해시설, 장소 등 비상상황에 대한 업무계획, 관리 ○ 비상운영계획에 따른 관리사무소 운영, 대주민홍보 등 ○ 민원 접수, 비상 안내 방송 등	
시설안전	○ 시설물 안전 사전 점검 및 점검기록 및 보고 등 방호 조치 ○ 주요 안전 취약시설 인수인계 등 전파 ○ 상황 발생 시 조치방법(원인 제거·복구, 임시대처·상황 종료 후 복구 등) 선택 및 대처	
생활안전	○ 주민 위해 시설 보고 ○ 주민 접근 차단 시설 설치 ○ 필요 시 입주민 대피(안전취약계층 등) 지원 등	
환경미화	○ 주변 정리	

- 공동주택 규모 및 상황에 따라 비상운영계획을 수립하고, 비상 상황 발생 시 즉각 대응 합니다.
- 재난이 발생한 경우 상황에 대한 놀람으로 아무 생각이 나지 않는 공황 상황이 발생할 수 있습니다. 사전에, 관할지역 행정복지센터, 소방서, 경찰서 등 관공서의 비상 시 연락처(당직실 등)를 미리 확인하세요.

Ⅲ

단 계 별 대 응

1. 사전대비(풍수해 발생 전)

가. 관리자 체크리스트 [예시]

구분	주요 내용	실시 여부
① 모니터링 및 대응 준비	• 재난정보 우리지역 재난정보 수시 모니터링	<input type="checkbox"/>
	• 피해현황 우리지역 과거 피해정보 확인 및 단지 내 취약지점 파악	<input type="checkbox"/>
	• 비상연락망 관리자 비상연락망 및 주변 관계시설(조직) 연락망 정비	<input type="checkbox"/>
② 시설 점검/확인	• 안전점검 안전점검 검사표 비치 및 점검	<input type="checkbox"/>
	• 배수관리 하수구, 배수로, 빗물받이 등 배수 방해 쓰레기 등 제거	<input type="checkbox"/>
	• 붕괴/낙하물관리 축대, 옹벽, 건축물 주변 적재물 등 점검, 조치	<input type="checkbox"/>
③ 수방자재 관리	• 수방자재 물막이판, 모래주머니, 양수기 등의 확보 및 관리상태 점검 ※ 상습침수지역 이동식 비상용 배수펌프 확보 필요성 검토	<input type="checkbox"/>
	• 담당자 지정 출입구 별 수방자재 설치자 지정	<input type="checkbox"/>
④ 대피 관리	• 대피로 확보 대피 유도등, 유도선 등 부착 ※ 지하층 및 건물 내 정전 대비	<input type="checkbox"/>
	• 대피로 안전 점검 대피로 적재물 등 위험요소 제거 및 난간상태 점검	<input type="checkbox"/>
	• 방송시설 대피방송시설 확인	<input type="checkbox"/>
	• 안전취약계층 취약계층 요청 시 시군구청 접수 안내	<input type="checkbox"/>
	• 대피장소 확보 단지내 대피장소 및 대피공간(수용인원) 사전 확인	<input type="checkbox"/>
⑤ 입주민 홍보	• 가정 내 외출 자제, 대피경로 확인, 누전차단기 확인, 창문 점검 등 안내	<input type="checkbox"/>
	• 차량 지하공간, 저지대 주차 금지, 차량용 망치 등 구비 안내	<input type="checkbox"/>
	• 지하 비상 시 대비 절단기 및 부유용품 등 구비 안내	<input type="checkbox"/>
	• 대피경로 비상 시 대피경로 및 주의사항 안내	<input type="checkbox"/>
⑥ 기타	• 보험 풍수해 보상 보험·공제 가입여부 확인	<input type="checkbox"/>
	• 접근통제 차량통제, 접근제한 등 시간 안내	<input type="checkbox"/>

나. 관리자 행동요령

① 모니터링 및 대응 준비

○ 우리지역 재난정보 수시 모니터링

- 기상정보 확인, 주변지역 피해상황 주시

○ 우리지역 과거 피해정보 확인 및 단지 내 취약지점 파악

- 관련 사이트에 접속하여 정보 확인

※ 생활안전지도 : <https://www.safemap.go.kr/main/smap.do?flag=2>

※ 도시침수지도 : <https://safemap.go.kr/main/smap.do?flag=2&coreThemaMap=8>

※ 홍수위험지도 : <https://safemap.go.kr/main/smap.do?flag=2&coreThemaMap=7>

○ 관리자 비상연락망 확인 및 주변 관계시설(조직) 연락망 정비

- 비상연락망을 사전에 준비
- 고위험 지역(태풍 예상 경로 위치 단지 등)은 필요 인력의 비상대기 계획 마련
- 입주자대표회의 및 자생단체 등에 사전 협조 요청

② 시설 점검·확인

○ 안전점검 검사표 비치 및 점검

- 호우대비 관리자 체크리스트를 참조하여 작성한 후 비치하고, 주기적으로 점검 실시
- 점검 실시 안내 공지 및 방송 실시
 - ※ 점검 결과는 수선·교체 필요성에 관한 공감대 형성의 기초
- 점검 전·후 자료를 비치
 - ※ 점검 실시 사진 등 근거 자료를 작성하여 비치
- 위해 요인이 발견되는 즉시 공지, 대표회의 보고 준비

○ 하수구, 배수로, 빗물받이 등 배수 방해 쓰레기 등 제거

- 배수로 중 낙엽 등이 자주 쌓여 막히는 장소 등 주요 장소 집중 관리
- 지하 주차장·기계실 침수 예방 조치
 - 지하주차장 배수로 이물질(비닐 등), 배수펌프 작동 상태 확인
 - 배수로 없는 지하주차장의 경우 벽면 쪽 모래주머니로 임시배수로를 설치하여 배수 유도
 - 예보 발령 시 사전 최하층 주차차량 상층 이동 조치 안내문 게시
- 예비 배수펌프 작동 여부 확인
 - 지하주차장 또는 동 지하 침수 대비용 예비 이동식 배수펌프 작동여부 확인
 - 저지대 또는 하천 하류 지역 등 외부 우수 유입 우려 지역은 비상용 배수 펌프의 추가 확보 필요성 검토
- 주민자치센터, 소방서 등의 지원가능 여부 및 범위 등도 미리 확인

○ 축대, 옹벽, 건축물 주변 적재물 등 점검, 조치

- 고저차가 있는 조정지역은 고지대 방향 유입 우수의 우회·차단용 모래 주머니 설치
- 수목간의 물길을 조정하고, 토사 유실에 따른 땅꺼짐(싱크홀)이 자주 발생하는 곳은 예비로 비닐 등으로 인공물길 조성
- 단지 내 주요 바람길에 위치한 조정수의 쓰러짐 사고에 의한 차량피해 가능성을 검토하여 필요한 경우에는 이동주차장 안내

③ 수방자재 관리

○ 물막이판, 모래주머니, 양수기 등의 확보 및 관리상태 점검

- 평상시 물막이판, 모래주머니, 양수기 등 수방자재를 미리 확보하고 관리자·설치자를 지정하여 관리상태를 주기적으로 확인

○ 출입구 별 수방자재 설치자 지정

- 지하주차장 등 지하공간으로의 출입구가 여러 곳인 경우 물막이판의 신속한 설치를 위해 입구별 설치 담당자 지정

4 대피관리

○ 대피 유도등, 유도선 등 부착

- 지하다층 건물의 경우 탈출로가 한정되어 있으므로 적절한 조명을 갖춘 대피경로 확보 필요
- 대피경로를 인지할 수 있도록 유도등이나 유도선 등을 부착하고, 대피에 장애가 될 수 있는 적재물 등 위험요소는 사전에 제거

○ 대피로 적재물 등 위험요소 제거 및 난간상태 점검

- 안전한 대피를 위해 난간 상태를 확인

○ 대피방송시설 확인

- 방송통제실 및 경비실 등 방송장비 사전 확인

○ 취약계층 확인 및 사전 담당자 지정·관리

- 독거노인, 장애인 및 그 보호자 등의 요청이 있는 경우에는 해당 지역 시·군·구청에 접수할 수 있도록 안내

5 입주민 홍보

○ 외출 자제, 대피경로 확인, 누전차단기 확인, 창문 점검 등 안내

- 화분류 등 외부 적치물을 실내로 이동하도록 안내 방송
- 창틀을 단단히 고정하고 유리창은 테이프 등으로 고정하는 등 깨짐방지 작업에 대한 요청 안내 방송

○ 지하공간, 저지대 등 주차 금지, 차량용 망치 등 구비 안내

○ 비상 시 대비 절단기 및 부유용품 등 구비 안내

○ 비상 시 대피경로 및 주의사항 안내

- 위험 상황 시 대피할 수 있는 장소 또는 지정된 대피소를 안내방송이나 게시판 홍보물을 통해 사전에 공지

6 기타

○ 풍수해 보상 보험·공제 가입여부 확인

- 재난 피해 발생 시 원상회복을 위한 보험 또는 공제 가입
- 재난 보상이 가능 여부(차량, 낙하물, 낙뢰 등)를 확인

○ 차량통제, 접근제한 등 시간 안내

- 침수 피해가 예상되는 경우 대피장소를 사전에 안내하고, 지하주차장 차량이동은 호우 전에만 가능토록 안내
- 물막이판 설치 시간을 알리고 물막이판 설치 이후에는 차량이동이 불가함을 안내

잊지마세요!!!

○호우대비 침수피해 예방 요령 방송 실시!

※ 붙임자료 참조

(주요 내용) ①입주민 외출 자제, ② 주차방법 및 주차장소(인근 공공주차장 등 사전협조 및 확인 필요), ③ 차량통행금지 예정시각 안내(물막이판·차수용 모래주머니 설치 예정 시)

○ 지하주차장 침수가 예상되는 경우 대비하세요.

※ 호우정보·주의보 발표 이전(비가 오지 않는 상황)에만 차량 이동조치를 안내하며, 주차장 물막이판 설치이후 차량이동 불가 안내방송 실시

- (기타 임시 조치 등과는 별개로) 주차 차량 신속 이동 안내 방송 등 조치
 - ※ ‘사전 안내방송’은 지하주차장 침수 피해 발생 시 필요 조치 이행에 대한 판단기준이 될 수 있음
 - ※ 주차금지 지역 이동 주차 안내 방송 실시(단, 특보 중에는 방송 금지!!!)
- 주차장 슬래브 누수 점검 및 시멘트물 낙수 주차면 주차 금지 조치
- 특보 발효 시 지상주차 안내 방송 실시(물막이판 설치 또는 가동 예정 시각 포함)
- 저지대 또는 하천 하류에 우수 유입 또는 하천 범람 우려가 있는 공동주택은 인근 고지대 공영주차장 또는 피난용 임시주차장 등 존재 여부 행정복지센터나 관할 시·군·구청에 사전 문의 및 확인

○ 경사 대지에 위치한 공동주택은 주의하세요.

- 단지 외부 고지대 쪽의 배수로·배수관·옹벽 등 우수 유입 여부 점검
- 고지대 유입 우수에 대한 우수 유도시설 설치 검토
- 작업 사진 등 대응 자료의 준비 필요
- 폭우 예상 시 고지대쪽 주차면 차량의 이동주차 안내 등 필요

2. 대응단계(풍수해 발생)

상황발생 및 진행상황은 수시로 안내방송을 실시합니다!

가. 관리자 체크리스트 [예시]

구분	주요 내용	실시 여부
① 모니터링 및 안전확인	<ul style="list-style-type: none"> • 모니터링 단지 상황 종합적 모니터링(우수 유입 확인 등) 	<input type="checkbox"/>
	<ul style="list-style-type: none"> • 안전확인 지하공간 등 위험 세대 존재 시 지속적 안전 확인 	<input type="checkbox"/>
② 상황전달	<ul style="list-style-type: none"> • 이동제한 지하공간(지하주차장 등) 접근 금지 / 차량 이동 금지 등 안내 	<input type="checkbox"/>
	<ul style="list-style-type: none"> • 비상상황 안내 단지 내 비상상황 발생 시 안내 	<input type="checkbox"/>
③ 수방 자재 설치 · 가 동	<ul style="list-style-type: none"> • 수방자재 설치 우수 유입 가능 공간 침수방지 조치(물막이판 등 설치) 	<input type="checkbox"/>
④ 시설 비상조치	<ul style="list-style-type: none"> • 배수로 확보 긴급 배수로 정비 ※ 안전 확보 시에만 진행 	<input type="checkbox"/>
	<ul style="list-style-type: none"> • 우수유도시설 경사지대 우수유도시설 설치 ※ 안전 확보 시에만 진행 	<input type="checkbox"/>
⑤ 비상 대피	<ul style="list-style-type: none"> • 대피지원 대피방송 실시(피해 발생 시) - 대피경로 안내 	<input type="checkbox"/>
	<ul style="list-style-type: none"> • 안전취약계층 지원 안전취약계층 대피 지원 ※ 요청 시 	<input type="checkbox"/>

나. 관리자 행동요령

① 모니터링 및 안전확인

○ 단지 상황 종합적 모니터링

- 호우 시작 후 단지 내 폐쇄회로 CCTV 및 순찰 등을 통한 우수 유입, 피해상황 발생 등 예의주시

※ 순찰은 관리자의 안전이 확보되는 상태에서만 실시

- 주요 상황 보고 체계 유지
- 긴급상황 발생이 우려되는 경우 소방서, 동 복지센터 등 관공서에 비상 연락 및 주요상황 전달
- 대처 및 판단에 확신이 없는 경우에는 119에 대응 방법 등 요청

② 상황 전달

○ 지하공간(지하주차장 등) 접근 금지 / 차량 이동 금지 등 안내

- 수방자재를 이용한 침수방지 조치를 할 경우 안내방송을 통해 지하 주차장 및 저지대(우수 유입 지대) 근처 접근 금지, 차량 이동 금지 안내 방송 실시

③ 수방자재 설치·가동

○ 우수 유입 가능 공간 침수방지 조치(물막이판 등 설치)

- 호우가 시작되면 우수 유입 가능 공간*에 신속히 물막이판 등을 설치하고, 물막이판 빈틈은 모래주머니로 막아 물이 유입되지 않도록 함

* 지하주차장 입구, 출입구 침수방지턱이 낮은 곳, 환기구 및 채광용 창 위치가 낮은 곳 등 우수 유입 가능성이 높은 공간

- 경사지역 등은 호우 발생 시 고지대에서 외부 우수가 유입되는지 확인하고, 모래주머니 등으로 임시 우수 유도로 또는 차단시설 설치
※ 안전 확보 시에만 진행

④ 시설 비상조치

- 긴급 배수로 정비
※ 안전 확보 시에만 진행
- 경사지대 우수유도시설 설치
※ 안전 확보 시에만 진행

⑤ 비상 대피

- 대피방송 실시(피해 발생 시) - 대피경로 안내
 - 안내 방송을 통해 피해가 발생(하수구 역류, 우수유입 등)하기 시작한 세대 및 이웃에 대해서는 즉시 대피하도록 함
- 안전취약계층 대피 지원
 - 안전취약계층 지원 요청 시 행정복지센터(동주민센터) 등에 접수 지원

주의하세요!!!

■ 지하주차장 침수중의 이동주차 안내는 차량 물림에 따른 정체현상으로
익사사고 발생의 원인이 될 수 있습니다. 저지대 또는 하천 하류
등 외부 우수유입 우려지역에서는 특히 주의하세요.

○ 주민 외출 금지 등 안내

- 강풍 동반 시 외출 자제 안내 방송 실시
- 지하주차장 진입 금지 안내 방송 수시 실시(상황 종료 시까지)

○ 지하주차장 차량 통제

- 지하주차장 등 진입 통제 상황 안내
- 차수시설(차수벽, 모래주머니 등) 및 진입금지 띠 등 훼손 방지 인원 배치
- 차수시설 외부 우수 등 유입이 시작되는 경우 차장 진출입 금지 안내*
- * 우수 유입 중 차수시설 일시철거는 유수의 방해로 재설치가 불가능하게 될 수 있습니다. 차수시설 설치 시에는 이를 유지관리할 직원의 배치 등을 검토하세요.

○ 재난 방송 및 재난 문자 모니터링

- TV 또는 라디오 재난 방송 모니터링
- 정부 및 지자체, 행정안전부의 재난문자 모니터링
- 국민재난안전포털(www.safekorea.go.kr)
- 스마트폰 안전관련 앱 **안전디딤돌 · 날씨알리미**

○ 판단결과에 대한 근거 자료(사진, 일기예보 등), 대체 조치 자료 확보

- 상황의 원인 제거에 위해요소가 있는 것은 최소한의 대체 조치 및 상황 종료 대기의 불가피성 등을 안내하여 주민 동요 통제 필요

※ 호우 중 긴급상황 발생에 따른 대처 시 관리자 주의 사항 ※

※ 재난상황에서 특정한 행위요청에 관한 안내방송은 입주민의 집단행동을 발생시켜 예측치 못한 사고로 이어질 가능성이 있음

※ 긴급한 경우에만 안전성을 사전에 확보한 후 임시 조치합니다.

○ 긴급한 경우

- 낙엽 등으로 인하여 배수관이 일시적으로 폐쇄되었거나 비정상적인 사유로 지하주차장, 기계실, 변전실 등에 우수가 유입되어 대규모 인명피해나 재산피해가 우려되는 경우
- 그 밖에 임시조치 만으로도 주민 피해를 줄일 수 있는 경우

○ 안전성 사전 확보

- 작업 중 감전, 추락, 익사 등의 위험 요인이 없음을 사전에 확인한 경우
- 안전 장비 구비만으로도 위해 요소를 사전에 차단할 수 있는 경우

※ 상황 발생 중의 조치는 투입 근로종사자의 안전사고(감전, 익사, 추락 등) 등에 따른 2차 사고의 위험 존재함으로 신중한 검토 필요*

* 2020. 8. 6. 폭우 시 춘천시 인공수조섬 고정 작업 중 익사사고,
2022. 9. 7. 태풍 힌남노 시 포항시 지하주차장 차량 이동 중 익사사고 등

○ 임시 조치 유형(예시)

- 배수구를 막고 있는 낙엽 등을 간단한 작업도구로 제거
- 모래주머니 설치 등으로 임시로 우수 유입을 차단하는 경우
- 그 밖에 수목, 추락 등 위해 요소가 없는 배수작업과 감전 위험이 없는 차수 작업 등

3. 안전확인(풍수해 발생 이후)

잊지마세요!!!

상황발생 및 복구 진행상황 수시 안내방송 실시!
차수시설 철거 예정 시각 안내 (설치한 경우만)

○ 폭우 등으로 인해 아파트 단지 침수 등 피해 시

- 변전실 및 기계실이 침수되는 경우에는 전기시설과 급수시설의 이용 불가능, 정부 및 지자체에서 운영하는 대피시설의 위치와 연락처 등 확인
- 화재보험 풍수재위험담보특별약관 가입 단지는 보험회사에 신속히 신고
- 협회 화재공제 풍수재위험담보특별약관에 가입하신 경우 :

→ 협회 공제사업단(1577-9332)으로 문의·접수

○ 폭우로 인해 차량이 침수된 경우

- 자동차보험의 자기차량손해에서 보상*받을 수 있으니 자동차보험으로 접수
- * 가입 보험사에 보상 가능 여부 및 보상 범위 등 사전 확인 필요

○ 상황 종료 안내 및 복구 계획 안내 등

- 재난 등 특이상황 발생 및 종료 시 안내 방송 등 검토: 예정 복구 조치 계획 안내 및 접근 금지 조치 지역 접근 제한 안내 등
- 입주자등은 관리주체의 조치 등에 대한 무관심 및 무지함을 전제로 사전 및 상황발생, 사후 조치 등에 대해 지속적으로 안내 및 홍보

→ 물리적·신체적 안전에 못지않게 심리적 안전 및 신뢰의 중요성에 대한 근로 종사자의 이해 노력 필요

1. 위기상황, 긴급상황 시 신고전화

- 재난신고 119, 범죄신고 112, 민원 상담 110
- 행정안전부 중앙재난안전상황실 044)205-1542~3

2. 행정안전부 국민행동요령, 임시주거실 등 안내

- 행정안전부 홈페이지 <http://www.mois.go.kr>
- 행정안전부 국민재난안전포털 <http://www.safekorea.go.kr>
- 스마트폰 어플리케이션 ‘[안전디딤돌](#)’

3. 유관기관 연락처 및 홈페이지

- 행정안전부 044)205-6366, <http://www.mois.go.kr>
- 기상청 02)2181-0503, <http://www.kma.go.kr>
- 고용노동부 044)202-7746, <http://www.moel.go.kr>
- 보건복지부 044)202-2652, <http://www.moe.go.kr>
(질병관리본부 043)719-7265, <http://www.cdc.go.kr>)
- 농림축산식품부 044)201-1474, <http://www.mafra.go.kr>
- 농촌진흥청 1544-8572, <http://www.rda.go.kr>
- 해양수산부 044)200-5617, <http://www.mof.go.kr>
- 교육부 044)203-6355, <http://www.moe.go.kr>

[붙임 1] 호우 대비 안내방송문(예시)

붙임 1_가 : 일반적인 경우

관리사무소에서 안내말씀 드립니다.

현재 제○호 태풍 ○○○이 올라오고 있습니다.

이번 태풍은 초속 ○○미터의 강풍과 함께 시간당 ○○밀리의 폭우가 쏟아질 것으로 예상되고 있습니다. 주민여러분께서는 외출을 삼가시고, 발코니에 내어 놓으신 화분 등 추락위험이 있는 물건은 세대내로 옮겨주시기를 당부드리오니 이점 유의하여 주시기 바랍니다.

아울러, 폭우에 따른 지하주차장 침수사고에 대비하기 위하여 오늘 ○○시○○분부터 지하주차장 차량 진입로 등에 침수대비 차수시설을 설치할 예정이오니, 이점 유의하여 주시기 바랍니다.

다시한번 안내말씀드립니다.

현재 제○호 태풍 ○○○이 올라오고 있습니다.

이번 태풍은 초속 ○○미터의 강풍과 함께 시간당 ○○밀리의 폭우가 쏟아질 것으로 예상되고 있습니다. 주민여러분께서는 외출을 삼가시고, 발코니에 내어 놓으신 화분 등 추락위험이 있는 물건은 세대내로 옮겨주시기를 당부드리오니 이점 유의하여 주시기 바랍니다.

아울러, 폭우에 따른 지하주차장 침수사고에 대비하기 위하여 오늘 ○○시○○분부터 지하주차장 차량 진입로 등에 침수대비 차수시설을 설치할 예정이오니, 이점 유의하여 주시기 바랍니다.

이상 관리사무소에서 안내말씀 드렸습니다. 감사합니다.

붙임 1_나 : 하천 하류, 저지대 등 상습 침수 지역

관리사무소에서 안내말씀 드립니다.

현재 제○호 태풍 ○○○이 올라오고 있습니다.

이번 태풍은 초속 ○○미터의 강풍과 함께 시간당 ○○밀리의 폭우가 쏟아질 것으로 예상되고 있습니다. 주민여러분께서는 외출을 삼가시고, 발코니에 내어 놓으신 화분 등 추락위험이 있는 물건은 세대내로 옮겨주시기를 당부드리오니 이점 유의하여 주시기 바랍니다.

아울러, 폭우에 따른 지하주차장 침수사고에 대비하기 위하여 오늘 ○○시○○분부터 지하주차장 차량 진입로 등에 침수대비 차수시설을 설치할 예정이오니, 이점 유의하여 주시기 바랍니다.

참고로, 우리 아파트에서는 ○○학교(예시)의 협조를 받아 차량침수 대비를 위한 임시주차장을 이용할 수 있사오니 이점 참고바랍니다.

다시한번 안내말씀드립니다.

현재 제○호 태풍 ○○○이 올라오고 있습니다.

이번 태풍은 초속 ○○미터의 강풍과 함께 시간당 ○○밀리의 폭우가 쏟아질 것으로 예상되고 있습니다. 주민여러분께서는 외출을 삼가시고, 발코니에 내어 놓으신 화분 등 추락위험이 있는 물건은 세대내로 옮겨주시기를 당부드리오니 이점 유의하여 주시기 바랍니다.

아울러, 폭우에 따른 지하주차장 침수사고에 대비하기 위하여 오늘 ○○시○○분부터 지하주차장 차량 진입로 등에 침수대비 차수시설을 설치할 예정이오니, 이점 유의하여 주시기 바랍니다.

참고로, 우리 아파트에서는 ○○학교(예시)의 협조를 받아 차량침수 대비를 위한 임시주차장을 이용할 수 있사오니 이점 참고바랍니다.

이상 관리사무소에서 안내말씀 드렸습니다. 감사합니다.



「풍수해」 관련
공동주택 비상상황
대응요령(개정판)

펴 낸 이 : 대한주택관리사협회 이선미

집필참여 : 사무총장 채희범
정책팀장 김기철

자 문 : 행정안전부 자연재난대응과
국토교통부 주택건설공급과
국립재난안전연구원
대한건축사협회 오종열
안전환경연구소 강성경