

---

- 수원 화서 위브하늘채 아파트 화재사고('23.3.6.) 계기 -

## **아파트 화재 피난안전대책 추진계획**

---

**2023. 11.**



**관계부처 합동**



# 목 차

I. 추진 배경 .....	1
II. 화재현황 및 현장조사결과 .....	2
1. 공동주택 화재현황 .....	2
2. 공동주택 현장조사결과 .....	4
III. 추진목표 및 전략 .....	7
IV. 피난안전대책 개선방안 .....	8
1. 상황별 피난안전대책 .....	8
2. 단계별 피난안전대책 .....	9
3. 대상별 피난안전대책 .....	10
4. 세대별 피난안전대책 .....	10
5. 아파트 입주자 화재 피난행동요령 .....	11
6. 아파트 피난계획 세우기 .....	14
7. 아파트 관리자 화재 피난안전 매뉴얼 .....	15
V. 향후계획 .....	16

[별첨1] [아파트 입주자] 화재 피난행동요령

[별첨2] [아파트 관리자] 화재 피난안전매뉴얼

## I . 추진 배경

□ 아파트는 국민 대다수\*가 거주하는 생활공간, 안전 최우선 확보 필요

\* '22년 전국의 아파트는 1,195만호로서 전체 주택의 63.5%를 점유

[아파트(63.5%) > 단독주택(20.6%) > 연립·다세대(14.8%) > 비주거용(1.1%)]

- 3년간('19~'21년) 전체 화재의 121%, 인명피해 점유율 건수 대비 약 2배\* 이상

\* 전체 화재대비 사망자는 21.1%, 부상자는 24.6% 차지

- 아파트는 구조적, 환경적 특성\*으로 인해 다른 용도의 시설보다 화재 위험성이 높고 대피 안전성은 취약한 상황

\* 구조적 특성: 단일 대피경로(계단식) / 환경적 특성: 수면음주, 다수의 피난약자 거주

□ 아파트 화재 시 대부분(39.1%) 대피 과정에서 인명피해 발생

- 다수(27.4%)의 사상자는 '연기(화염)로 인한 대피 불가 상태'에서 인명피해가 발생하는 것으로 나타남

※ '23.3.6 수원시 아파트 1층에서 발생한 화재로 계단실로 연기가 확산된 상황에서 10층 세대 내로 화염·연기가 확산하지 않았으나, 계단으로 대피 중 연기흡입으로 사망(10층)

□ 미국 등 외국의 경우 화재상황 맞는 대피계획 수립 및 정기적 훈련, 국내의 경우 관련 인식 및 참여 수준은 저조

※ 미국 방화협회(NFPA) 조사에 따르면 약 71%의 미국인이 화재 시 대피계획 수립

### < 추진 경과 >

• 아파트 피난안전대책 마련 TF 1차 회의('23.4.5, 행안부·소방청 합동)

※ 구성 : 18명(행안부 2, 소방청 7, 서울본부 1, 민간전문가 5, 안전원 2, 재난안전연구원 1)

• 화재발생 아파트 현장 및 설문조사('23.4.19~4.27, 5개소(서울, 경기))

• 아파트 피난안전대책 마련 TF 2차 회의('23.6.1), 3차 회의('23.6.22)

• 「아파트 화재 피난안전매뉴얼(안) 」 의견조회('23.6.29.~7.13, 행안부, 시도 등)

• 「아파트 화재 피난안전매뉴얼(안) 」 의견조회 검토회의('23.7.19.)

## Ⅱ. 화재현황 및 현장조사결과

### ① 공동주택 화재현황

#### □ 화재발생 현황

○ 최근 3년('19~'21년) 간 전체 115,029건의 화재 중 공동주택에서 발생한 화재는 13,955건으로, 전체 화재대비 12.1% 차지

- 전체 화재 대비 사망자는 21.1%(195명), 부상자는 24.6%(1,475명)로 화재 건수 대비 인명피해 비율이 2배 이상 높게 나타남

- 사망자(순위) : 단독주택(323명) > **공동주택(195명)** > 자동차(94명)
- 부상자(순위) : **공동주택(1,475명)** > 단독주택(1,141명) > 공장시설(534명)

<화재발생현황('19~'21년)>

구 분	화재건수	사망	부상	재산피해
합계	13,955건	195명	1,475명	107,913,680천원
점유율	12.1%	21.1%	24.6%	4.2%

※ 출처 : 국가화재통계시스템('19~'21년 통계자료)

#### □ 연소확대 특성

○ 아파트 화재 시 대부분(98.2%) 발화지점 및 발화층으로 연소범위가 국한됨에 따라, 다수 층으로 화재가 확대되는 비율은 제한적(1.4%)

<연소확대 범위별 현황('19~'21년)>

구 분	발화지점만 연 소	발화층만 연 소	다수층 연소	발화건물 전체연소	인근 건물로 연소
합계	12,493건	1,210건	195건	23건	34건
점유율	89.5%	8.7%	1.4%	0.2%	0.2%

※ 출처 : 화재통계연감('19~'21년 통계자료)

## □ 인명피해 특성(행동별)

- 아파트 화재 시 발생하는 인명피해는 대피 과정에서 39.1%, 화재진압 과정(18.1%)에서 주로 발생하는 것으로 조사

<행동별 인명피해 현황('19~'21년)>

구분	대피 중		구조 요청중		화재 진압중		화재현장 재진입		행동 불가능		비이성적 행동		미상		기타 행동	
	사망	부상	사망	부상	사망	부상	사망	부상	사망	부상	사망	부상	사망	부상	사망	부상
합계	49	604	1	187	6	297	0	6	45	66	5	28	83	135	6	152
%	39.1%		11.3%		18.1%		0.4%		6.6%		2.0%		13.1%		9.5%	

※ 출처 : 화재통계연감('19~'21년 통계자료)

## □ 인명피해 특성(물적)

- 아파트에서 발생한 인명피해(사상자) 물적특성 중 27.4%는 연기(화염)로 인한 대피 불가 상태 > 출구잠김 6.9% 순으로 파악

<인명피해 물적 상황('19~'21년)>

구분	출구 잠김		출구 장애물		출구위치 미인지		연기(화염)로 대피불가		출구 혼잡		방범창 (문)		차량충돌, 전복		미상		기타	
	사망	부상	사망	부상	사망	부상	사망	부상	사망	부상	사망	부상	사망	부상	사망	부상	사망	부상
합계	35	69	5	14	2	12	73	337	2	27	4	5	0	0	68	268	30	546
%	6.9%		1.3%		0.9%		27.4%		1.9%		0.6%		-		22.4%		38.5%	

※ 출처 : 화재통계연감('19~'21년 통계자료)

### ◇ 시사점

1. 아파트 화재 시 다수층으로 연소확대 가능성이 낮아, 발화지점(층)과 거리가 있는 경우 무리한 대피보다 실내 구조요청 및 대기 등이 안전
2. 아파트 화재 시 대피과정에서 다수의 사상자가 발생하므로, 화재 시 상황별 대피 전략(피난, 구조요청, 대기 등) 요구
3. 화재 시 연기(화염)로 인한 대피불가 상태에서 인명피해가 주로 발생하므로 화재 발생장소 및 대피여건에 맞춘 대피행동요령 마련 필요

## ② 아파트 현장조사결과

### □ 조사개요

- (조사일자) '23.4.19. ~ 4.27.
- (조사대상) 서울·경기권역 아파트(계단식 3개소, 복도식 2개소)
- (조사내용) 관계자 인터뷰(5개소) 및 입주민 설문(2개소)
- (조사인원) 소방청 및 외부 자문위원

<현장조사 개요>

No	조사일자	화재개요		
		발생일시	발생장소	인명피해
1	4.19(수)	'23.3.6/20:46	수원시 △△아파트(1층)	사망2명/중상3명 연기흡입 79명
2	4.26(수)	'23.3.29/12:33	용인시 ○○아파트(9층)	연기흡입 5명
3		'23.4.9/05:12	안양시 □□아파트(14층)	연기흡입 22명
4	4.27(목)	'22.10.19/19:38	서울시 ◇◇아파트(11층)	사망 1명 연기흡입 5명
5		'22.12.5/03:59	서울시 ◎◎아파트(7층)	사망 1명

### □ 현장조사(관계자 인터뷰) 결과

#### ◇ 주요 조사결과

① 화재인지 → ② 화재확산 → ③ 피난절차 → ④ 피난유도 → ⑤ 안전관리

① (화재인지) 화재의 최초 발견은 화재가 발생한 세대 내 주민이 인지하는 경우와 다른 곳에서 발생한 화재를 인근 주민이 인지하는 경우로 구분

※ 세대 내 화재인지(3개소) vs 다른 곳에서 화재인지(2개소)

⇒ 화재발견(인지) 후 행동요령을 우리 집과 다른 곳으로 구분할 필요

※ 자신의 집에서 화재가 발생한 경우 vs 다른 곳에서 화재가 발생한 경우

② (화재확산) 피난 과정에서 화재가 발생한 세대의 현관문이 개방된 상태가 연기 확산의 주요 원인으로 작용(□□, ◇◇아파트)

⇒ 세대 밖으로 피난하는 경우 방화문을 닫고 이동하도록 행동절차 마련 필요

※ 방화문 스티커 등을 활용하여 입주민의 인식 및 행동개선 유도

③ (피난절차) 피난 시 계단실 내 연기흡입, 엘리베이터 사용 및 옥상 피난 시 비상구 식별의 문제 등 발생

- (연기흡입) 복도·계단 등의 연기 확산(오염) 상태에서 피난을 실시함에 따라 연기흡입으로 인한 사망자 발생(△△아파트)
- (엘리베이터 사용) 화재 발생 초기 입주민(피난) 및 관리실 근무자(현장확인)의 엘리베이터 사용사례 확인(△△, ○○, □□아파트)
- (옥상 피난) 옥상 피난 시 일부 주민이 최상층(엘리베이터 기계실)으로 피난 시도(○○아파트)

⇒ 1. 아파트(특히 계단식)의 경우 구조상 연기 확산에 취약하므로 대피 시 반드시 화염·연기의 확산 여부 확인토록 행동절차 마련

2. 대피 시 엘리베이터 탑승 금지에 대한 행동 절차 강조

3. 옥상층 피난 시 사고 예방을 위한 지속적 안전조치 강구 필요

※ 옥상피난문 스티커, 피난유도선 및 상층 기계실 출입방지장치 설치

④ (피난유도) 계단에서 자력이동이 어려운 휠체어 사용자 발생 시 피난유도 어려움(○○아파트)

⇒ 피난약자(이동 장애)에 대한 안전한 피난유도 및 조력방법 제시 필요

⑤ (안전관리) 아파트의 초기대응체계는 대부분 관리실(방재실) 근무자 중심으로 구성, 경비인력의 화재 시 역할 미흡(공통)

⇒ 경비원 등 초기대응역량 강화를 위한 관리자용 피난매뉴얼 개발·보급 필요

※ 관리자용 피난매뉴얼 vs 입주민용 피난매뉴얼 등으로 대상자별 특성을 고려 개발



## □ 입주민 설문조사 결과(2개소)

- 아파트의 구조적(계단식, 복도식) 특성 및 초기대응역량(관리실 및 근무자)에 따라 설문조사 결과가 상이하게 도출

<주요 설문조사 내용>

구분	[계단식] 수원시 △△아파트(36세대)	[복도식] 서울시 ◎◎아파트(38세대)																					
화재 인지	경종(10), 비상방송(14), 자체방송(6), 연기(5), 육성(5), 소음(3), 냄새(10)	경종(28), 비상방송(28), 자체방송(6) 소음(1), 냄새(1)																					
대피 안내	- 관리사무소에서 별도의 대피안내 여부: ▶ 예(9), 아니오(21)	- 관리사무소에서 별도의 대피안내 여부: ▶ 예(29), 아니오(0)																					
피난 경로	<table><tr><th>피난경로</th><th>△△아파트(계단식)</th><th>◎◎아파트(복도식)</th></tr><tr><td>세대→계단→지상층</td><td>6(11명)</td><td>35(88명)</td></tr><tr><td>세대→계단→옥상층</td><td>6(14명)</td><td>-</td></tr><tr><td>세대→엘리베이터</td><td>1(3명)</td><td>-</td></tr><tr><td>세대→인접세대</td><td>-</td><td>-</td></tr><tr><td>세대내 체류</td><td>16(42명)</td><td>1(1명)</td></tr><tr><td>기타</td><td>5(12명)</td><td>-</td></tr></table>		피난경로	△△아파트(계단식)	◎◎아파트(복도식)	세대→계단→지상층	6(11명)	35(88명)	세대→계단→옥상층	6(14명)	-	세대→엘리베이터	1(3명)	-	세대→인접세대	-	-	세대내 체류	16(42명)	1(1명)	기타	5(12명)	-
	피난경로	△△아파트(계단식)	◎◎아파트(복도식)																				
	세대→계단→지상층	6(11명)	35(88명)																				
	세대→계단→옥상층	6(14명)	-																				
	세대→엘리베이터	1(3명)	-																				
	세대→인접세대	-	-																				
	세대내 체류	16(42명)	1(1명)																				
기타	5(12명)	-																					
피난 장애	- 피난 과정에서 가장 큰 장애요인: ▶ 연기(화염)로 인한 피난장애(32) ▶ 피난약자 동반에 따른 이동장애(6)	- 피난 과정에서 가장 큰 장애요인: ▶ 연기(화염)로 인한 피난장애(1) ▶ 피난약자 동반에 따른 이동장애(9)																					
	- 피난과정에서 도움을 받은 사실: ▶ 아파트 관계자(1), 인근세대 주민(5) 소방대원(21)	- 피난과정에서 도움을 받은 사실: ▶ 아파트 관계자(20), 인근세대 주민(3) 소방대원(2)																					
교육 훈련	- 피난관련 교육훈련 실시여부: ▶ 예(1), 아니오(24)	- 피난관련 교육훈련 실시여부: ▶ 예(21), 아니오(0)																					

### Ⅲ. 추진목표 및 전략

비전

아파트 화재 피난대책 강화를 통한 주거안전 향상

목표

화재상황 및 대피여건에 따른 맞춤형 피난안전대책 강화

구 분

대피 1.0

대피 2.0

핵심 메시지

‘불나면 대피먼저’

‘불나면 살피서 대피’

대피 원칙

대피 우선

상황별 대피전략

적용 대상

모든 건축물

대상별 특성반영

추진  
전략

#### 1. 상황별 피난안전대책

※ 자기집 vs 다른 곳 화재발생 한 경우

#### 2. 단계별 피난안전대책

※ 화재 상황을 먼저 판단 후 행동

#### 3. 대상자별 피난안전대책

※ 관리자용 vs 입주자용 맞춤형 매뉴얼 제공

#### 4. 세대별 피난안전대책

※ 우리집 피난계획수립 및 공유

## IV. 피난안전대책 개선방안

### 1 상황별 피난안전대책

○ 화재발생 장소(자기 집 vs 다른 곳) 및 대피 여건(외부 대피가능 및 화염·연기의 영향여부) 등 상황 유형별 피난안전대책 수립

- (자기 집) 자신의 집에서 화재가 발생한 경우 현관문을 통한 외부로의 대피 가능 여부를 판단하여 행동
- (다른 곳) 다른 세대\* 등에서 화재 발생 시 화재가 발생한 세대로부터 화염·연기의 영향 요인(세대 내 유입)을 판단하여 행동

\* 아파트의 다른 세대 또는 복도, 계단실, E/V홀, 주차장 등 공용 부분을 뜻함

<피난을 위한 화재상황 판단 기준>

자기 집에서 화재발생		다른 곳에서 화재발생	
대피가 가능한 경우	현관 입구 등의 화재로 대피가 어려운 경우	자기의 집으로 화염 또는 연기가 들어오지 않는 경우	자기의 집으로 화염 또는 연기가 들어오는 경우
① 대피	② 구조요청	③ 대기	④ 대피 또는 구조요청

○ 화재발생 상황 및 대피여건 등에 따른 전략적 대피방법 마련

- 화재 시 대피전략에 따라 대피, 구조요청 및 대기 등 상황에 맞는 대피전략 제시

<화재 상황에 따른 대피전략>

구 분	대피전략
대 피	• 복도 및 계단을 경유하여 지상층, 옥상 등 안전한 장소로 이동
구조요청	• 세대 내 안전한 장소로 이동하여 보호조치 후 구조요청(119)
대 기	• 세대 내에서 화재 상황을 주시하며, 소방대 지시 및 안내에 따라 행동

## 2 단계별 피난안전대책

○ 대피전략을 2단계(‘판단하고’ → ‘행동하고’)로 간략히 구성

- (판단하고) 화재발생장소, 화재상황 및 피난여건에 따라 상황판단
- (행동하고) 화재 상황유형(4가지)에 따라 ① 대피 ② 구조요청 ③ 대기 ④ 대피 또는 구조요청 등으로 구분

<단계별 대피절차 및 행동요령>

<1단계>	<2단계>
판단하고	행동하고
상황유형	행동요령

○ 대피 행동별 세부 행동수칙을 마련하여 안전한 대피행동 유도

- ‘전파’ → ‘대피(대기)’ → ‘신고’ 순서로 대피행동수칙 구성

### ◇ 대피요령

- [전파] 화재 사실을 집에 있는 사람에게 알린다.
- [대피] 계단을 이용하여 낮은 자세로 지상층, 옥상 등 안전한 장소로 대피한다.  
대피 시 출입문은 반드시 닫고, 엘리베이터를 타지 않는다.
- [신고] 비상벨을 누르고 119에 신고한다.

### ◇ 구조요청요령

- [전파] 화재 사실을 집에 있는 사람에게 알린다.
- [대피] 대피공간, 경량칸막이, 하향식피난구 등이 설치된 곳으로 이동하여 대피한다.  
대피공간 등이 없는 경우 화염 또는 연기로부터 멀리 이동하여, 문을 닫고 젖은 수건 등으로 틈새를 막는다.
- [신고] 119에 현재 위치, 상황을 알리고 구조 요청한다.

### ◇ 대기요령

- [전파] 화재 사실을 집에 있는 사람에게 알린다.
- [대기] 세대 내에서 대기하며 화재 상황을 주시한다.  
연기가 들어오지 못하게 창문을 닫는다.
- [신고] 119로 신고하고 안내방송에 따라 행동한다.

### 3 대상자별 피난안전대책

- 아파트 안전관리자 등 관리자용 대피안전매뉴얼 및 입주자를 대상으로 하는 대피행동요령으로 구분하여 대책 마련
  - (입주자용) 화재발생 장소 및 대피 여건 등에 따른 다양한 상황별\* 대피행동요령 제시
    - \* 자신의 집에서 화재발생 상황 vs 다른 곳에서 화재가 발생한 경우
  - (관리자용) 소방안전관리자 등 초기대응체계를 중심으로 사전준비\* 및 화재 시 초기대응\*\* 조치로 구성
    - \* 사전준비 : 근무 시작 전 업무 분담 및 숙지 / 피난경로 및 피난설비 사전확인 (근무 인원별 수신반/현장 업무분담체계, 피난설비 세부활용방법)
    - \*\* 초기대응 : 화재 시 초기대응 및 대피유도 절차 및 방법 (화재경보, 현장확인, 화재신고, 안내방송, 초기소화 및 대피유도 방법)

### 4 세대별 피난안전대책

- 세대별 대피계획 수립 및 세대원 간 공유를 통해 대피전략 및 대피행동요령의 사전 대비 및 현장 활용성 강화
  - (개별세대) 개별세대에서는 대피계획을 수립하고 대피절차 및 경로 등을 이해하기 위해 세대별 대피경로 작성하기 등 참여
  - (관리사무소) 세대별 피난약자 파악 등 입주자 현황을 파악하고 대피 가이드\*를 작성·배포하는 등 대피안전 홍보활동 지속
    - \* 공동주택(아파트) 대피 가이드 : 대피계획 수립, 대피절차 이해, 대피경로 작성, 소방·대피시설 이용, 대피연습하기 등으로 구성(관리사무소 제공)

## 5 아파트 입주자 화재 피난행동요령

구분	자기 집에서 화재발생		다른 곳에서 화재발생	
상황 유형	대피가 가능한 경우	현관 입구 등의 화재로 대피가 어려운 경우	자기의 집으로 화염 또는 연기가 들어오지 않는 경우	자기의 집으로 화염 또는 연기가 들어오는 경우

행동 요령	① 대피	② 구조요청	③ 대기	④ 대피 또는 구조요청
	화재 사실을 집에 있는 사람에게 알린다.			
	<ul style="list-style-type: none"> <li>계단을 이용하여 낮은 자세로 지상층, 옥상 등 안전한 장소로 대피한다.</li> </ul>	<ul style="list-style-type: none"> <li>대피공간, 경량칸막이, 하향식피난구 등이 설치된 곳으로 이동하여 대피한다.</li> </ul>	<ul style="list-style-type: none"> <li>세대 내에서 대기하며 화재 상황을 주시한다.</li> </ul>	<ul style="list-style-type: none"> <li>복도, 계단에 연기 또는 화염이 없어 대피가 가능한 경우               <ul style="list-style-type: none"> <li>- ① 대피요령에 따라 행동한다.</li> </ul> </li> </ul>
	<ul style="list-style-type: none"> <li>대피 시 출입문은 반드시 닫고, 엘리베이터를 타지 않는다.</li> </ul>	<ul style="list-style-type: none"> <li>대피공간 등이 없는 경우 화염 또는 연기로부터 멀리 이동하여, 문을 닫고 젖은 수건 등으로 틈새를 막는다.</li> </ul>	<ul style="list-style-type: none"> <li>연기가 들어오지 못하게 창문을 닫는다.</li> </ul>	<ul style="list-style-type: none"> <li>복도, 계단에 연기 또는 화염이 있어 대피가 어려운 경우               <ul style="list-style-type: none"> <li>- ② 구조요청요령에 따라 행동한다.</li> </ul> </li> </ul>
	<ul style="list-style-type: none"> <li>비상벨을 누르고 119에 신고한다.</li> </ul>	<ul style="list-style-type: none"> <li>119로 현재 위치, 상황을 알리고 구조 요청한다.</li> </ul>	<ul style="list-style-type: none"> <li>119로 신고하고 안내방송에 따라 행동한다.</li> </ul>	

(비고) '다른 곳'이란, 아파트의 다른 세대 또는 복도, 계단실, E/V홀, 주차장 등임

# 화재 피난행동요령(인포그래픽)

## ▶ 자기집 화재 시 대피가 가능한 경우



- ✓ 화재 사실을 집에 있는 사람에게 알린다
- ✓ 계단을 이용해 낮은 자세로  
지상층, 옥상 등 안전한 장소로 대피한다
- ✓ 대피 시 출입문은 반드시 닫고,  
엘리베이터를 타지 않는다
- ✓ 비상벨을 누르고 119에 신고한다

## ▶ 자기집 화재 시 현관 입구 등의 화재로 대피가 어려운 경우



- ✓ 화재 사실을 집에 있는 사람에게 알린다
- ✓ 대피공간, 경량칸막이, 하향식피난구 등이  
설치된 곳으로 이동하여 대피한다
- ✓ 대피공간 등이 없는 경우 화염·연기로부터 멀리 이동해  
문을 닫고, 젖은 수건 등으로 틈새를 막는다
- ✓ 119로 현재 위치, 상황을 알리고 구조 요청한다

## ▶ 다른 곳\* 화재 시 자기 집으로 화염·연기가 들어오지 않는 경우



- ✓ 화재 사실을 집에 있는 사람에게 알린다
- ✓ 세대 내에서 대기하며 화재 상황을 주시한다
- ✓ 연기가 들어오지 못하게 창문을 닫는다
- ✓ 119로 신고하고 안내방송에 따라 행동한다

## ▶ 다른 곳\* 화재 시 자기 집으로 화염·연기가 들어오는 경우



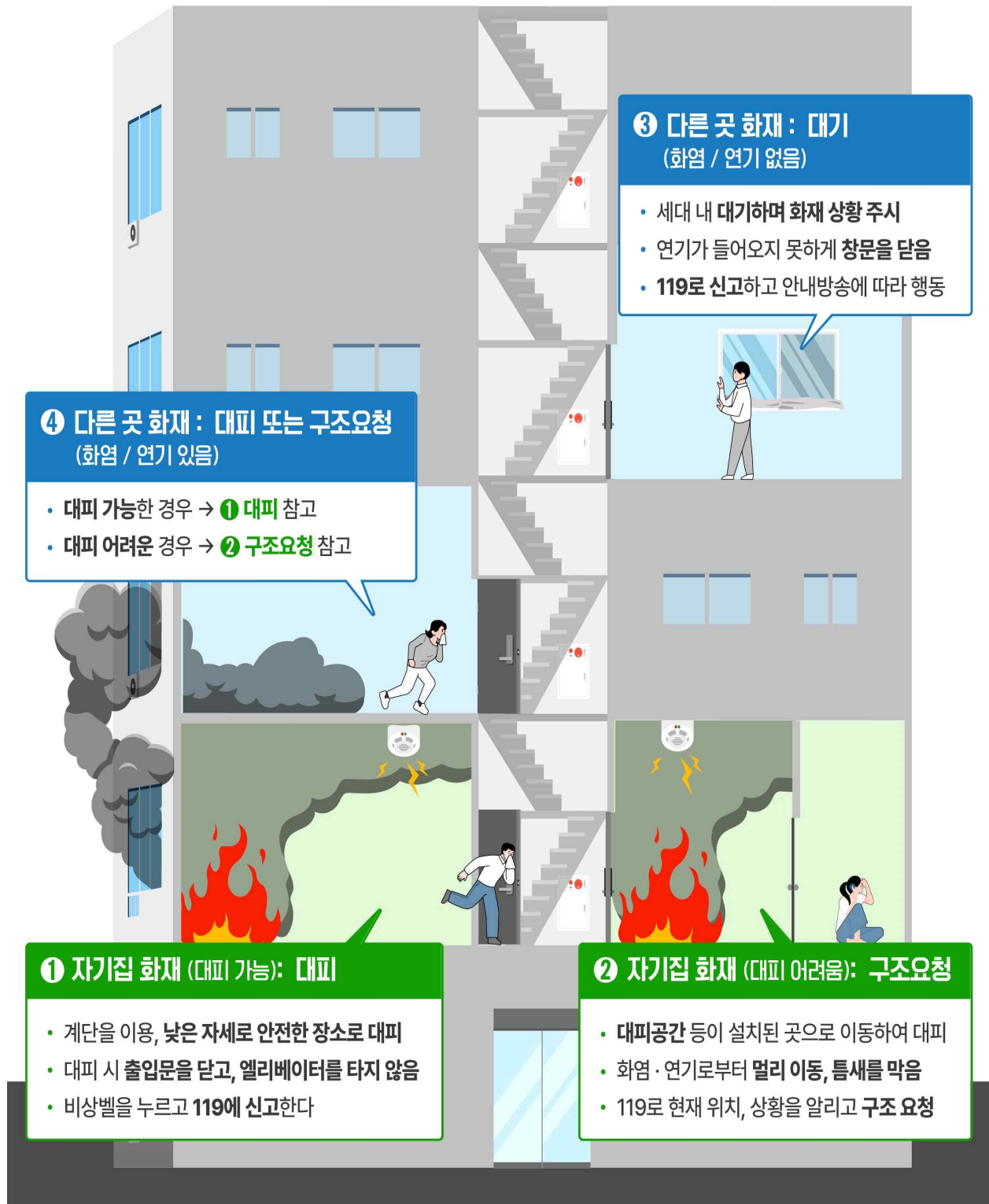
- ✓ 화재 사실을 집에 있는 사람에게 알린다
- ✓ 복도, 계단에 화염·연기가 없어  
대피가 가능한 경우  
**1.대피** 요령에 따라 행동한다
- ✓ 복도, 계단에 화염·연기가 있어  
대피가 어려운 경우  
**2.구조요청** 요령에 따라 행동한다

\*다른곳 : 아파트의 다른 세대, 복도, 계단실, E/V홀, 주차장 등





# 화재 피난행동요령(요약)





## 6 아파트 피난계획 세우기

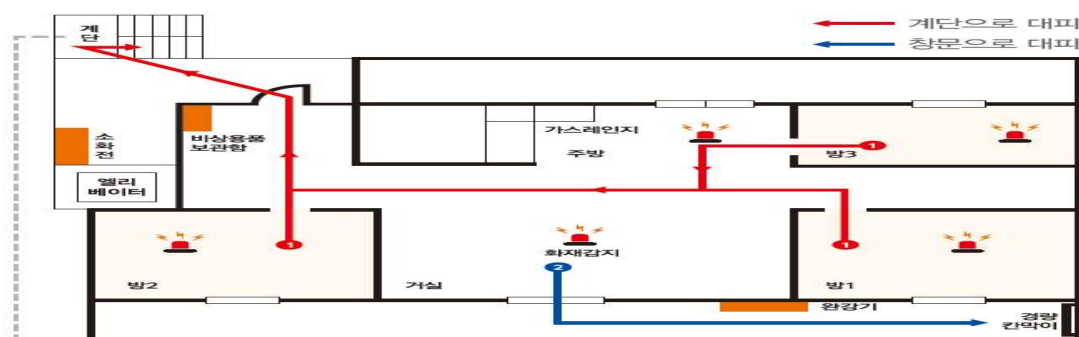
◆ 가족 구성원 모두가 동참 자기 아파트 환경에 맞는 대피계획을 세우고 대피경로 작성·공유, 소방·피난시설 사용법 숙지

- (환경조사) 피난계획을 수립하기 전 우리 아파트의 피난환경 조사
  - 세대내 피난시설: 대피공간, 완강기, 하향식피난구, 경량칸막이
  - 세대외 피난시설: 피난계단, 옥상대피(출입문 개방) 등
- (대피계획) 가족 구성원 모두 동참하여 화재 시 대피계획 수립, 세대별 평면도를 그리고 건물 밖으로 대피하는 모든 경로를 표시

① 상황유형			② 행동요령	
자기 집	대피 가능(현관)	→	화재 전파 (세대)	① 대피
	대피 불가(현관)	→		② 구조요청
다른 곳	화염/연기 유입(x)	→		③ 대기
	화염/연기 유입(o)	→		④ 대피/구조요청

- (행동하기) 상황별 대피전략에 적합한 대피 행동요령 연습
  - 연 2회(상·하반기) 이상 가족이 참여한 대피연습 실시
  - 대피 시 출입문(현관, 출입문, 방화문) 닫고, 엘리베이터 타지 않음

### ◆ 대피경로(예시)



- (캠페인) “우리 아파트 피난계획 세우기 캠페인”(소방서, 지자체, 관리소 협업)

## 7 아파트 관리자 화재 피난안전 매뉴얼

- (사전대비) 관리사무소는 입주자 현황 등을 파악 아파트 입주민에게 사전 안내, 근무자는 역할분담 및 업무를 숙지함

인원	화재 시 역할 분담 체계	
1인	(화재경보)→안내방송→현장확인 → <div> <div>↗ (화재 시) 화재신고 → 초기소화 → 대피유도</div> <div>↘ (비화재보) 현장복구 → 수신기 복구 → 복구안내</div> </div>	
2인	구분	역할 분담
	1인(수신반)	(화재경보)→안내방송→화재모니터링 → <div> <div>↗ (화재시) 화재신고→비상방송</div> <div>↘ (비화재보) 수신기복구→복구안내</div> </div>
	2인(현장)	(화재경보)→현장확인 → <div> <div>↗ (화재시) 수신반 통보→초기소화→대피유도</div> <div>↘ (비화재보) 수신반 통보→현장복구(원인복구/안내)</div> </div>
3인	구분	역할 분담
	1인(수신반)	(화재경보)→안내방송→화재모니터링 → <div> <div>↗ (화재시) 화재신고→비상방송</div> <div>↘ (비화재보) 수신기복구→복구안내</div> </div>
	2인(현장)	(화재경보)→현장확인 → <div> <div>↗ (화재시) 수신반 통보→초기소화</div> <div>↘ (비화재보) 수신반 통보→현장복구(원인복구)</div> </div>
	3인(현장)	(화재경보)→현장확인 → <div> <div>↗ (화재시) 화재전파(주변세대)/대피유도</div> <div>↘ (비화재보) 현장복구(주민안내)</div> </div>
4인 이상	구분	역할 분담
	1인(수신반)	3인 근무 시 업무와 동일
	2인(현장)	
	3인(현장)	
	4인 이상 (현장)	(화재경보)→현장확인 → <div> <div>↗ (화재시) 대피유도 및 피난약자 보조</div> <div>↘ (비화재보) 현장복구(주민안내)</div> </div> ※ 근무위치별 담당구역을 분할하여 임무수행
기타	▶ 2~4인 공통업무 : 소방차량 유도* 업무 * 소방차량 진입로 안내 및 차량통제(소방통로 등) 등 소방출동로 확보	

- (화재시 대응) 화재신고, 안내방송, 초기소화를 실시함

- (비화재시 대응) 안내방송, 비화재보 복구(조치결과는 기록유지)

1단계 수신기 확인	→	2단계 화재여부 확인	→	3단계 음향장치 정지	→	4단계 안내방송(입주민)
5단계 비화재보 원인제거	→	6단계 수신기 복구	→	7단계 스위치주의등 확인	→	8단계 복구완료(복구안내)

## V. 행정사항

### ○ (공통) 행정안전부, 소방청, 시도

- 화재 피난행동요령(입주자) 및 피난안전 매뉴얼(관리자) 홍보
- 우리 아파트 대피계획 수립하기 홍보

### ○ 소방청

- 대국민 홍보 및 영상물 제작(대변인)
- 화재 피난행동요령(입주자), 화재 피난안전 매뉴얼(관리자) 제작·보급  
(화재예방총괄과)
- '23-'24년 겨울철 소방안전대책에 반영·평가(화재예방총괄과)
- '24년 화재의 예방 및 안전관리 시행계획에 반영(화재예방총괄과)

### ○ 시도

- 화재 피난행동요령(입주자), 화재 피난안전 매뉴얼(관리자) 교육·보급
- 비상방송설비 녹화된 안내방송 개선  
(대피 먼저 → 살피고 대피 또는 대기)
- “우리 아파트 대피계획 세우기 캠페인” 추진(붙임 2·3)

- 소방관서 주관 아파트 관계자 교육
- 관리사무소 주관 입주민 계도·홍보
- 우리 아파트 대피계획 세우기(입주민), 결과 제출(입주민 → 관리사무소)
- 추진실적 제출(관리사무소→ 소방서), 추진실적 분석(소방서)

### ○ 한국소방안전원

- 화재 피난행동요령(입주자), 화재 피난안전 매뉴얼(관리자) 홍보 및 교육

## 참고1

## 아파트 피난안전매뉴얼 대비표

구 분	종 전	개정안
명 칭	• 아파트(공동주택) 화재안전매뉴얼	• 아파트 화재 피난안전매뉴얼
개 발	• 국민안전처	• 정부합동(행안부, 소방청)
용 도	• 통합	• 이원화(입주자용·관리자용)
특 징	• 화재안전 복합대응 (화재진압 + 피난대응)	• 인명안전 중심 대응 (피난·안전 우선 대응)
주 요 내 용	<ul style="list-style-type: none"> <li>• 화재대비 : 피난계획 수립</li> <li>• 화재대처 : 화재 시 행동요령</li> <li>• 화재진압 : 소화기/소화전 사용법</li> <li>• 안전상식 : 신고절차 등</li> </ul>	<ul style="list-style-type: none"> <li>• 입주자용(대피행동요령) <ul style="list-style-type: none"> <li>- 대피 시 행동요령(자기 집 화재 시)</li> <li>- 대피 시 행동요령(다른 곳 화재 시)</li> <li>* 대피 가이드 포함</li> </ul> </li> <li>• 관리자용(대피매뉴얼) <ul style="list-style-type: none"> <li>- 사전대비 : 임무숙지·피난설비 확인</li> <li>- 초기대응 및 피난·유도</li> </ul> </li> </ul> <div> * 화재 진압 과정에서 인명피해 발생에 따라 화재진압 요령은 관리자용에만 수록 </div>
피 난 절 차 및 방 법	<div> ① 비상소집 ↓ ② 대피방법 결정 ↓ ③ 신속 대피 ↓ ④ 119 신고 ↓ ⑤ 대피 후 인원 확인 </div>	<div> 2GO 전략   ① 판단하고(상황유형) ↓ ② 행동하고(행동요령)   * 세부행동수칙: 대피, 구조요청, 대기 </div>

## <아파트 화재안전 매뉴얼(국민안전처)>

### 화재대처

#### ■ 화재 경보가 울릴 때



##### 1 비상소집을 합니다.

- 자고 있을 때 화재경보가 울리면 불이 났는지 확인하려 하기보다는 소리를 질러 모든 사람들을 깨우고 모이게 한 후 대피방안에 따라 밖으로 대피합니다.



##### 2 대피방법을 결정합니다.

- 손등으로 출입문 손잡이를 만져보아 손잡이가 따뜻하거나 뜨거우면 문 반대쪽에 불이 난 것이므로 문을 열지 않습니다.
- 연기가 들어오는 방향과 출입문 손잡이를 만져보아 계단으로 나갈지 창문으로 구조를 요청할지 결정합니다.



##### 3 신속히 대피합니다.

- 대피할 때는 엘리베이터를 절대 이용하지 않고 계단을 통하여 지상으로 안전하게 대피합니다.
- 대피가 어려운 경우에는 창문으로 구조요청을 하거나 대피공간 또는 경량칸막이를 이용하여 대피합니다.



##### 4 119로 신고합니다.

- 안전하게 대피한 후 119에 신고합니다.
- 휴대폰이 있어서 신고가 가능하다면 속히 해주시고 신고하느라 대피시간을 놓치지 않도록 합니다.



##### 5 대피 후 인원을 확인합니다.

- 놀이터 등 사전에 약속한 안전한 곳으로 대피한 후 인원을 확인합니다.
- 주변에 보이지 않는 사람이 있다면 출동한 소방관에게 알려줍니다.

## □ 미국(FEMA) 사례

- 미연방재난청(FEMA)의 경우, 고층 아파트 화재의 위험성을 강조하며 입주민으로 하여금 비상구 위치 및 피난방법을 숙지하도록 안내
- 화재 시 피난방법을 화재 상황 및 피난여건에 따라 **세대 밖으로 피난이 가능한 경우, 세대 밖으로 피난하지 못하는 경우\***로 구분

\* 화염, 연기 또는 장애로 인해 세대 밖으로 피난하지 못하는 경우

## (세대 밖으로 피난이 가능한 경우)

- ① **Leave**(현관문을 닫으며 세대 밖으로 나온다.)
- ② **Pull**(화재정보기를 작동시켜 소방서나 이웃 주민에게 화재사실을 알린다.)
- ③ **Use**(계단을 이용하고 엘리베이터는 탑승하지 않는다.)
- ④ **Go**(집결장소로 이동하여 대기하며, 실종자가 있는 경우 소방서에 알린다.)

## (세대 밖으로 피난이 불가능한 경우)

- ① **Stuff**(연기가 들어오지 못하게 젖은 수건 등으로 문틈새나 환기구 등을 막는다)
- ② **Call 911**(소방서로 전화를 걸어 자신의 위치를 말한다. 소방대가 도착하기까지 시간이 걸리므로 소방대가 현재 위치를 찾을 수 있도록 전화기 근처에 머문다.)
- ③ **Open**(창문을 살짝 열고 자신의 위치를 표시하기 위해 밝은색 옷을 외부로 걸쳐 놓는다. 연기가 들어오지 못하게 창문을 닫는다.)



<미국(FEMA) 아파트 피난 가이드>

# High-Rise Apartment and Condominium Fire Safety

Fires in high-rise and condominium buildings are especially dangerous. Make sure you know where all the exit stairs are in your building. If you do have a fire in your building, here are steps you can take to stay safe.

**Know how to escape in an emergency:**

**LEAVE** your apartment. Close the door behind you.

**PULL** the fire alarm on your way out to notify the fire department and your neighbors.

**USE** the stairs to get out. Do not use the elevator unless directed by the fire department.

**GO** to your outside meeting place and stay there. Call the fire department. If someone is trapped in the building, let the fire department know.

**If you cannot get out of your apartment because of fire, smoke or if you have a disability:**

**STUFF** wet towels or sheets around the door and vents to keep smoke out.

**CALL 911** and tell them where you are. It may take a while for the fire department to clear the building. Stay on the phone with the fire department to help them locate you.

**OPEN** a window slightly and place a bright cloth outside to signal your location. Close the window so the air does not pull smoke into your room.

Visit [usfa.fema.gov](https://usfa.fema.gov) for more free fire-safety resources.

FEMA U.S. Fire Administration Fire Everyone's Fight

Click here to add image.

## □ 미국(뉴욕) 사례

- 화재 발생 시 침착하고 소방서에 화재 사실을 알리며 소방대원의 지시에 따르도록 안내. 즉각적인 행동을 취해야 하는 경우 다음 아래의 안내에 따라 가장 안전한 행동지침\*을 따르도록 함

\* 자신의 아파트에서 화재가 발생한 경우, 다른 아파트에서 화재가 발생한 경우

### ○ 자신의 아파트(세대)에서 화재가 발생한 경우

- ▶ 화재가 발생한 방의 문을 닫고 아파트 밖으로 피난한다.
- ▶ 반드시 세대원 모두가 함께 피난하도록 한다.
- ▶ 출입키를 챙겨 나간다.
- ▶ 출입문을 닫되 잠그지 않는다.
- ▶ 피난하는 길에 같은 층의 세대 문을 두들겨 화재사실을 알린다.
- ▶ 가장 가까운 계단을 이용하여 피난한다.
- ▶ 엘리베이터를 이용하지 않는다.
- ▶ 안전한 장소에 도착하면 911로 신고를 한다. 소방대원이 화재 현장에 도착하기까지 화재신고가 이뤄졌다고 추측하지 않는다.
- ▶ 사전에 지정한 집결장소에서 가족들을 만나고 실종자가 있는 경우 소방대원에게 알린다.

### ○ 다른 아파트(세대)에서 화재가 발생한 경우

- ▶ 출입문과 손잡이가 뜨거운지 확인한다. 만일 뜨거운 경우에는 문을 살짝 열어 복도의 연기, 열 또는 화재 여부를 확인한다.
- ▶ 안전하게 피난이 가능한 경우, 위의 지침(자신의 아파트에서 화재가 발생한 경우)에 따라 피난한다.
- ▶ 만일 복도나 계단이 연기, 열, 화재로 인해 안전하지 않고 옥외피난계단으로 접근이 가능한 경우 옥외피난계단으로 피난한다. 옥외피난계단으로 조심스럽게 이동하고 작은 아이들은 꼭 붙잡고서 이동한다.
- ▶ 계단이나 옥외피난계단을 이용하지 못하는 경우에는 911로 전화를 걸어 자신의 주소, 층수, 호수 및 세대내 인원 등을 알려준다.
- ▶ 젖은 수건이나 침대보 등으로 자신의 아파트의 문을 폐쇄(밀봉)하고 연기가 들어올 수 있는 환기구나 다른 개구부를 막는다.
- ▶ 화염이나 연기가 하부로 유입되지 않는 경우 창문 위·아랫부분을 일부(몇 인치) 개방한다.
- ▶ 창문을 파괴하지는 않는다.
- ▶ 아파트의 화재 상황이 생명을 위협하는 수준이면 창문을 열어 타올이나 침대보 등을 흔들며 소방대원의 주의를 끈다.
- ▶ 만일 소방대원이 도착하기 전에 연기 상황이 악화되는 경우 바닥으로 엎드려 코를 통해 짧게 숨을 들여마신다. 가능한 경우 화염, 열, 연기로부터 멀리 떨어진 발코니나 테라스로 이동한다.



# FIRE SAFETY NOTICE

IN THE EVENT OF FIRE, STAY CALM. NOTIFY THE FIRE DEPARTMENT AND FOLLOW THE DIRECTIONS OF FIRE DEPARTMENT PERSONNEL. IF YOU MUST TAKE IMMEDIATE ACTION, USE YOUR JUDGMENT AS TO THE SAFEST COURSE OF ACTION, GUIDED BY THE FOLLOWING INFORMATION:

HPDSIGNS.COM

## YOU ARE IN A NON-COMBUSTIBLE (FIREPROOF) BUILDING

### If The Fire Is In Your Apartment

- Close the door to the room where the fire is and leave the apartment.
- Make sure **EVERYONE** leaves the apartment with you.
- Take your keys.
- Close, but do not lock, the apartment door.
- Alert people on your floor by knocking on their doors on your way to the exit.
- Use the nearest stairwell to leave the building.
- **DO NOT USE THE ELEVATOR.**
- Call 911 once you reach a safe location. Do not assume the fire has been reported unless firefighters are on the scene.
- Meet the members of your household at a pre-determined location outside the building. Notify the firefighters if anyone is unaccounted for.

### If The Fire Is Not In Your Apartment

- Feel your apartment door and doorknob for heat. If they are not hot, open the door slightly and check the hallway for smoke, heat or fire.
- Exit the apartment and building if you can safely do so, following the instructions above for a fire in your apartment.
- If the hallway or stairwell is not safe because of smoke, heat, or fire and you have access to a fire escape, use it to exit the building. Proceed cautiously on the fire escape and always carry or hold onto small children.
- If you cannot use the stairs or the fire escape, call 911 and tell them your address, floor, apartment number and the number of people in your apartment.
- Seal the doors to your apartment with wet towels or sheets, and seal air ducts or other openings where smoke may enter.
- Open windows a few inches at top and bottom unless flames and smoke are coming from below.
- Do not break any windows.
- If conditions in the apartment appear life-threatening, open a window and wave a towel or sheet to attract the attention of firefighters.
- If smoke conditions worsen before help arrives, get down on the floor and take short breaths through your nose. If possible, retreat to a balcony or terrace away from the source of the flames, heat or smoke.

## □ 캐나다(온타리오주) 사례

- 캐나다(온타리오주)의 경우, ‘화재 안전은 여러분부터 시작됩니다’라는 모토를 가지고 화재 시 행동요령을 숙지하도록 안내하고 있음
  - 특히, 해당 아파트의 화재안전 특성 및 소방계획에 명시된 비상대응 절차를 숙지하도록 강조
- 화재 시 행동요령은 ① 자신의 세대에 화재가 발생한 경우, ② 화재경보를 듣고서 피난을 결정한 경우, ③ 세대 밖으로 피난을 하지 못한 경우나 세대 내 대기하기로 결정한 경우, ④ 아파트 내부로 연기가 유입되는 경우 등에 대한 행동 절차를 안내

### ① 자신의 세대에 화재가 발생한 경우

- ▶ 세대원에게 피난하도록 알린다. 모든 문을 닫고 나온다.
- ▶ 해당 층의 화재경보기를 작동시키고 ‘불이야’라고 소리친다.
- ▶ 가까운 계단으로 피난한다.
- ▶ 안전해지면 911로 전화 한다.
- ▶ 소방대원을 만나 화재가 발생한 위치를 알려준다.

#### 대기할 것인가 vs 피난할 것인가?

화재가 발생한 상황에서 대부분 최선의 선택은 최대한 신속하게 건물 밖으로 피난하는 것이다. 하지만, 상황에 따라서는 피난을 하지 못하거나 자신의 아파트에 대기해야 할 수 있다. 어떤 경우에도 신속하게 행동하고 연기로부터 자신을 보호해야 한다.

### ② 화재경보를 듣고서 피난을 결정한 경우

- ▶ 출입문을 확인하여 문이 뜨거운 경우 다른 출구를 이용한다. 만일 문이 차가운 경우 가까운 계단을 통해 즉시 건물 밖으로 피난한다.
- ▶ 피난하는 경우 출입문을 모두 닫는다.
- ▶ 엘리베이터를 이용하지 않는다.

- ▶ 계단에서 연기와 마주치는 경우 다른 계단을 이용한다.
- ▶ 다른 대안이 없는 경우 세대로 되돌아가거나 다른 세대에서 대피장소를 찾는다.
- ▶ 건물 전체에 안내방송이 있는 경우, 주의 깊게 듣고 지시에 따른다.
- ▶ 911로 전화해서 자신의 위치를 알려준다.

### ③ 세대 밖으로 피난을 하지 못하는 경우나 세대 내 대기하기로 결정한 경우

- ▶ 구조되거나 나가라는 지시를 받을 때까지 자신의 아파트에 머문다. 이 경우 많은 시간이 소요될 수 있다.
- ▶ 화재경보가 작동하고 오랜 시간이 지난 뒤에는 가급적 피난을 하지 않는다. 오래 기다릴수록 짙은 연기가 계단이나 복도로 확산되는 위험이 커질 수 있어 당신의 생존 가능성이 낮아질 수 있다.
- ▶ 아파트 내부로 연기가 들어오지 못하게 하세요. 덕트 테이프를 사용해 문 틈새를 밀봉하고 바닥은 젖은 수건으로 막는다. 환기구나 덕트도 같은 방식으로 조치한다.

### ④ 아파트 내부로 연기가 유입되는 경우

- ▶ 911로 전화를 걸어 자신의 위치를 알려주고 발코니로 이동한다. 이동 시 모든 문을 닫는다.
- ▶ 발코니가 없는 경우, 연기가 가장 적은 방으로 간다. 문을 닫고 테이프와 타올로 문을 폐쇄한다. 필요한 경우 신선한 공기를 위해 창문을 개방한다. 창문이나 발코니에서 침대보 등을 흔들어서 자신의 위치를 소방대원에게 알려준다.
- ▶ 공기가 깨끗한 바닥으로 최대한 낮은 자세를 유지한다.
- ▶ 소방당국의 지시를 듣는다.



## <캐나다(온타리오주) 고층 아파트 피난 가이드>

# FIRE SAFETY IN HIGH-RISE BUILDINGS

**FIRE SAFETY  
BEGINS WITH YOU!**

**Learn what to do** if a fire happens in your building!

**Know the fire safety features** in your building and the emergency procedures outlined in the building's fire safety plan!

**Know the locations** of all available exit stairs from your floor in case the nearest one is blocked by fire or smoke!



### IF THERE IS A FIRE IN YOUR UNIT:

- Tell everyone in the unit to leave. Close all doors behind you.
- Pull the fire alarm on your floor and yell "FIRE".
- Leave the building using the nearest stairway.
- Call 9-1-1 when you are safe.
- Meet the firefighters and tell them where the fire is.

### TO STAY OR GO?

Most of the time, the best thing to do in a fire is leave the building as soon as possible. But in some cases you may not be able to leave and you may have to stay in your apartment. **WHETHER YOU DECIDE TO STAY OR GO, YOU MUST ACT QUICKLY AND PROTECT YOURSELF FROM THE SMOKE.**

### IF YOU DECIDE TO LEAVE THE BUILDING, WHEN YOU HEAR THE FIRE ALARM:

- Feel the door to your unit before opening it. If it is hot, use another way out. If it is cool, leave the building immediately, using the closest stairway.
- **Close all doors behind you.**
- **DO NOT** use the elevator.
- If you encounter smoke in the stairway, use another stairway.
- If this is not an option, return to your unit, or seek shelter in another unit.
- If an announcement is made throughout the building, listen carefully and follow the directions.
- Call **9-1-1** and let them know where you are.

### IF YOU CAN'T GET OUT OF YOUR UNIT OR YOU DECIDE TO STAY IN YOUR UNIT:

- Stay in your apartment until you are rescued or until you are told to leave. *This may take a long time.*
- **DO NOT** try to leave your apartment a long time after the alarm has sounded. The longer you wait, the more risk there is that heavy smoke will have spread into stairways and corridors. Your chances of survival are less.
- Keep smoke from entering your apartment. Use duct tape to seal cracks around the door and place wet towels at the bottom. Seal vents or air ducts the same way.

### IF SMOKE ENTERS YOUR APARTMENT:

- Call **9-1-1** and tell them where you are and then move to the balcony. **Close the doors behind you.**
- If you don't have a balcony, go to the most smoke-free room, close the door and seal it with tape and towels. If necessary, open the window for fresh air. Show emergency personnel where you are by hanging a sheet from the window or balcony.
- Keep low to the floor where the air is cleaner.
- Listen for instructions from authorities.

FOR MORE INFORMATION CONTACT YOUR LOCAL FIRE DEPARTMENT OR VISIT [ONTARIO.CA/FIREMARSHAL](http://ONTARIO.CA/FIREMARSHAL)

## □ 영국(런던) 사례

- 영국(런던)의 경우 아파트 화재 시 일반주택과의 피난방법 등에 차이가 있는 부분을 강조하며 상황별 피난방법 등 제시
- 자신의 집에서 화재가 발생한 경우(①~②) vs 다른 장소에서 화재가 발생한 경우(③)로 구분하여 피난

### ① 화염이나 연기가 자신의 아파트에서 발생한 경우

- ▶ 현관문을 닫으며 침착하게 세대원 모두를 건물 밖으로 데리고 나온다.
- ▶ 엘리베이터를 타지 않는다.
- ▶ 소방서(999)로 신고하여 자신의 위치(호수)와 화재가 발생한 층의 상황을 알려준다.

### ② 화염이나 연기가 자신의 아파트에서 발생하였으나 피난로가 확보되지 않은 경우

- ▶ 소방대가 도착할 때까지 아파트 내에 안전한 장소에서 머문다.
- ▶ 문을 닫고 연기의 확산을 막기 위해 부드러운 물질로 틈새를 막는다.
- ▶ 창문으로 이동하여 소방대로 신고하고 현재 위치 및 화재층의 상황을 알려준다.

### ③ 아파트의 다른 장소에서 화재가 발생한 경우

- ▶ 화염이나 연기의 영향이 없는 경우에는 일반적으로 세대 내에 대기하는 것이 안전할 수 있다.
- ▶ 세대 내에 머무르는 경우 소방서(999)로 전화를 걸어 소방대에 자신의 위치와 접근하는 방법 등을 알려준다.

※ 특수목적으로 지어진 아파트의 경우, 화재 시 벽, 바닥 및 방화문 등이 화염이나 연기를 30분에서 60분까지 보호해줄 수 있음

# Home fire safety guide for purpose-built flats and maisonettes

## IF YOU HAVE A FIRE, DO YOU KNOW YOUR PLAN?

Follow this advice if you live in a purpose-built block of flats or maisonettes, of any height, with shared communal corridors, external walkways, staircases or entrances.

### If there is a fire or smoke inside your flat or maisonette:

- Get everyone out, close the door and walk as calmly as possible out of the building.
- Do not use the lift.
- Call 999, give your address including the number of your flat and state which floor the fire is on.

### If there is a fire or smoke inside your flat or maisonette but your escape route is NOT clear:

- It may be safer to stay in your flat or maisonette until the fire brigade arrives. Close the door and use soft materials to block any gaps to stop the smoke. Go to a window, call for help, call 999, give your address including the number of your flat and state which floor the fire is on.

### If there is fire in another part of the building but not inside your flat or maisonette:

- Purpose-built blocks of flats and maisonettes are built to give you some protection from fire. Walls, floors and doors will hold back flames and smoke for a minimum of 30 to 60 minutes.
- You are usually safer staying in your own flat unless heat or smoke is affecting you. If you are in your flat, stay put and call 999. Tell London Fire Brigade where you are and the best way to reach you.
- If you are within the common parts of the building, leave and call 999.





## 참고2

## “우리 아파트 피난계획 수립하기” 작성양식

아파트		주소	
참여자			
피난시설 환경분석	세대 내 피난시설 (V 표기)		세대 외 피난시설 (V 표기)
	<input type="checkbox"/> 대피공간 <input type="checkbox"/> 하향식피난구 <input type="checkbox"/> 경량칸막이 <input type="checkbox"/> 완강기		<input type="checkbox"/> 피난계단 <input type="checkbox"/> 옥상대피 <input type="checkbox"/> 기타
상황유형		대피방법	
자기집 화재	대피 가능(현관)		대피( )
	대피 불가(현관)		구조요청( )
다른곳 화재	화염·연기 유입 있음		대기
	화염·연기 유입 없음		대피( ) 또는 구조요청( )
행동요령 (V 표기)	<input type="checkbox"/> 피난시설(대피공간, 하향식피난구, 경량칸막) 주변 적치물건 제거 <input type="checkbox"/> 옥상대피시 출입문 개방 가능한가 <input type="checkbox"/> 대피시 방화문(현관 출입문·계단실의 방화문) 닫고 대피하기 <input type="checkbox"/> 대피시 엘리베이터 타지 않기		
대피경로 작성			
<div style="height: 200px;"></div>			
작성자 :			(서명)

**참고3****“우리 아파트 피난계획 수립하기” 추진실적**

연번	아파트	주소	세대수	참여세대