

## “국민참여로 국가예산을 디자인하다” (제안 접수 안내)

(자료제공: 기획재정부 참여예산과 ☎ 044-215-5481)

- 국민참여예산은 국민이 예산사업의 제안, 심사, 우선순위 결정 과정에 참여하는 제도로, 2020년 2월 28일까지 국민들의 제안을 접수 중입니다. 많은 분들의 참여 부탁드립니다.

### ① 국민들의 사업 제안

- (제안대상) 환경, 고용 등 모든 분야
- (참여방법) 홈페이지 [www.mybudget.go.kr](http://www.mybudget.go.kr), 이메일 [mybudget@korea.kr](mailto:mybudget@korea.kr)  
우편(세종시 갈매로 477, 정부세종청사 4동 기획재정부 참여예산과)  
\* 제안양식은 국민참여예산 홈페이지>사업제안 메뉴에서 다운로드
- (제안선정) 우수 제안으로 선정시 중앙부처 검토를 검토, 예산국민참여단 논의를 거쳐 정부예산안에 반영됩니다.

\* 우수 제안의 경우 우수제안인증서 및 10만원 상당 문화상품권을 제공

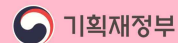
### ② 문제해결형 국민참여

- 다양한 사회문제에 대해 국민참여 공개토론을 통해 해결방안을 모색하는 제도로, **토론주제 선정이 참여예산 홈페이지를 통해 2월 1일부터 2월 28일까지** 이뤄집니다.
- \* 주제선정 투표에 참여한 참여자 중 200명을 추첨하여 커피 키프티콘 제공

# 금년 CF 영상 게재 : <https://youtu.be/iQyZEReqoZ4>

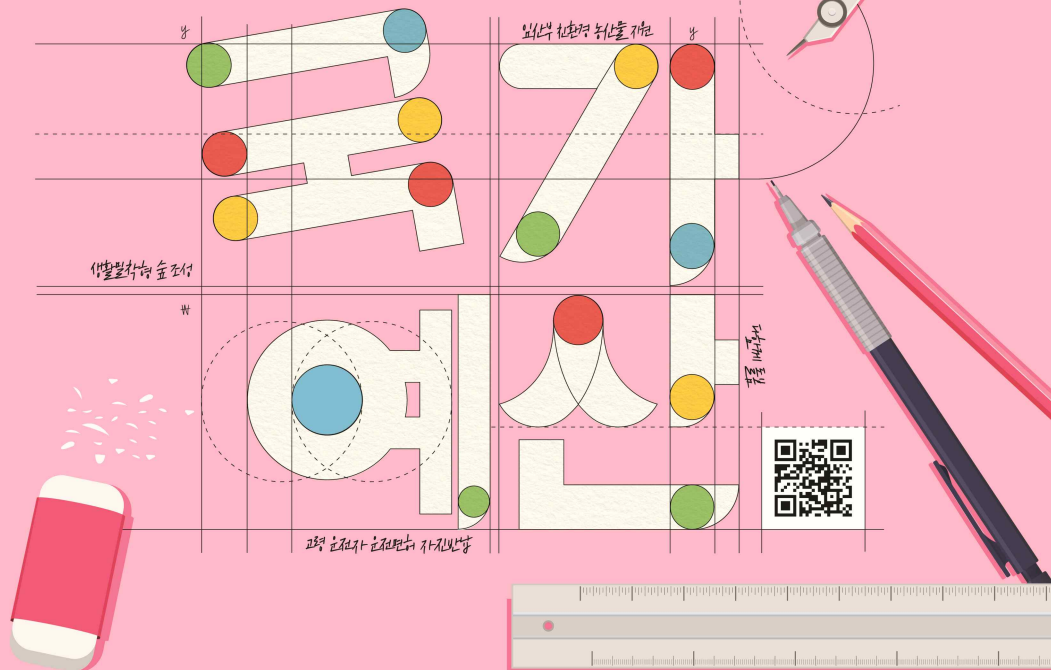
# 국민참여로 국가예산을 디자인하다

## 국민참여예산



국민참여예산은 국민이 사업제안, 논의, 우선순위 결정 등에 참여함으로써  
국민의 의견을 예산에 반영하는 제도입니다

바로 지금! 국가예산 디자이너가 되어보세요.



### 국민참여예산 사업제안 방법

- 제안기간** ▶▶▶ 2020. 1. 15 ~ 2. 28 까지
- 국민참여예산 홈페이지 접속** ▶▶▶ [www.mybudget.go.kr](http://www.mybudget.go.kr)
- 이메일 접수** ▶▶▶ [mybudget@korea.kr](mailto:mybudget@korea.kr)
- 우편 접수** ▶▶▶ [30109] 세종특별자치시 갈매로 477 정부세종청사 기획재정부 참여예산과

이메일 또는 우편 접수 시, 국민참여예산 홈페이지 > 사업제안 메뉴에서 사업제안서를 다운 받아 작성 후 보내주시면 됩니다.

### 문제해결형 국민참여 (주제선정 투표기간: 2020. 2. 1 ~ 2. 28)

- 제도소개**: 다양한 사회문제에 대하여, 국민참여 공개 토론을 통해 구체적인 해결방안을 모색하는 제도
- 참여방법**: 토론 주제선정, 해결방안 제안, 온라인 댓글달기, 현장 토론회 참석

### 이벤트 안내

- 참여단 안건으로 채택된 제안: **10만원 상당 문화상품권 지급**
- 정부예산안에 반영된 제안: **우수제안 인증서 수여**
- 문제해결형 국민참여 주제선정 참여자 중 200명을 추천하여 **커피 기프트콘 증정**

제도소개

# 국민참여예산

국민이 사업제안, 논의, 우선순위 결정 등에 참여함으로써 국민의 의견을 예산에 반영하는 제도입니다.

2020년 연감일정



현재 전국 243개 지방자치단체에서 시행하고 있는 주민참여예산제도를 중앙정부 차원에서 운영하는 제도입니다.

지자체 예산을 디자인하고 싶다면, 주민참여예산으로 고고!  
국가 예산을 디자인하고 싶다면, 국민참여예산으로 고고!



자세한 사항을 알고 싶으시면  
검색창에 '국민참여예산'을 입력하세요!



사업제안

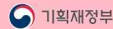
## 국민참여예산 사업제안 방법

- 제안기간**  
2020. 1. 15 ~ 2. 28 까지
- 국민참여예산 홈페이지 접수**  
www.mybudget.go.kr
- 이메일 접수**  
mybudget@korea.kr
- 우편 접수**  
(2019) 세종특별자치시 갈매로 477 정부세종청사 기획재정부 참여예산과

\*이메일 또는 우편 접수 시, 국민참여예산 홈페이지 > 사업제안 메뉴에서 사업제안서를 다운로드 작성 후 보내주시면 됩니다.

## 이벤트 안내

- 참여단 인건으로 채택된 제안 : 10만원 상당 문화상품권 지급
- 청부예산안에 반영된 제안 : 유수 개인 인증서 수여
- 문제해결형 국민참여 주제신청 참여자 중 200명을 추첨하여 **커피 키오스크 증정**



# 국민참여예산

올 한 해 국민들의 어떤 목소리가  
국민참여예산에 반영되었는지 함께 알아볼까요?  
바로 지금! 국가예산 디자인이거 되어보세요.



2019년 성과

## 2020년도 국민참여예산! 38개 사업 1,057억원 신규 반영

국민제안은 참여단(400명) 및 일반 국민(2,000명) 선호도 투표 결과(50:50)를 고려하여 예산에 반영됩니다.



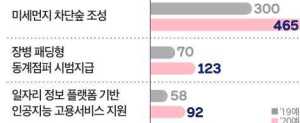
## 생활의 질은 올리고 (생활밀착형 사업 568억원)



## 지속적으로 국민 삶의 질을 높이고 있는 국민참여예산!

'19년도 참여예산사업이 '20년도 예산에도 계속 반영됩니다. (25개 사업, 1,654억원) 이는 국민참여예산제도가 시행사업을 통해 국민들이 원하는 새로운 사업을 발굴하고 확대발전 시켜 나가는 통로가 된다는 것을 의미합니다.

### 주요 계속반영사업



## 불편함과 어려움은 낮추고 (취약계층 지원 사업 489억원)



새로운 제도

## 이렇게 달라졌어요! 2019년에 새로 도입된 국민참여예산 참여 제도 소개

### 1 문제해결형 국민참여방식으로 한걸음 더 나아갑니다

#### 문제해결형 국민참여방식이란?

다양한 사회문제에 대하여, 국민참여 관계 토론을 통해 구체적인 해결방안을 모색하는 제도입니다.

#### 진행 절차



\*국민참여예산 홈페이지에서 참여 가능

### 2019년도 성과 소개

2019년도에는 ① 아동보호지원 ② 중기소상공 지원업자 행복한 일터구축 ③ 청년취업 사다리지원 관련 3가지 주제에 대한 국민참여토론을 거쳐 8개 예산 사업을 발굴했습니다.

### 2 사업제안에서 집행단계까지 국민이 지켜봅니다

국민참여예산 사업이 잘 진행될 수 있도록 국민들이 집행현장 모습을 직접 체감하고 평가하는 집행현장 모니터링단을 운영하고 있습니다.



**모니터링단 주요 활동**  
질의응답, 현장점검, 사업담당자 개별 인터뷰, 제도개선 의견 수렴 등

# 저소득층 교육급여 · 교육비 신청하세요!!

(자료제공: 교육부 교육복지정책과 ☎ 044-203-6524, 6946)

2020년도

## 초·중고 학생 교육급여 · 교육비 지원 신청하세요!!

저소득층 가구 자녀의 교육비 부담을 덜어드립니다

우리 아이 교육비  
고민 해결

집중  
신청기간

2020년 3월 2일 (월) ~ 3월 20일 (금)

※ 연중 신청 가능하나, 학기 초부터 지원받을 수 있도록 집중 신청기간에 신청

지원  
대상

**교육급여**  
국민기초생활수급자(기준 중위소득 50%이하)  
**교육비**  
기초생활수급자, 한부모가족보호대상,  
법정차상위 대상자 등

신청  
방법

주민등록주소지의 읍면동 주민센터 방문 또는  
온라인(PC 또는 모바일) 신청  
• 복지포([www.bokjipo.go.kr](http://www.bokjipo.go.kr))  
• 교육비 원클릭([www.onedclick.moe.go.kr](http://www.onedclick.moe.go.kr))  
※ 학부모 공인인증서 필수

지원  
내용

**교육급여**  
부교재비, 학용품비, (고)교과서대금, 입학금 및  
수업료  
**교육비**  
학교급식비, 방과후학교 자유수강권, 교육  
정보화지원(PC, 인터넷통신비),  
고교 학비(입학금 및 수업료, 학교운영지원비) 등

제출  
서류

사회보장급여 신청서, 소득 재산 신고서,  
금융정보 등 제공동의서, 통장사본, 신분증  
※ 필요 서류는 주민센터에 비치되어 있으며, 보장가구 확정과  
소득재산 조사 과정에서 필요한 서류를  
추가로 요청 할 수 있음

문의처

보건복지 상담센터 ☎ 129  
교육비 중앙상담센터 ☎ 1544-9654  
읍면·동 주민센터, 학교 및 교육청



교육부



보건복지부



서울특별시



한국교육학술정보원



사회보장정보원

# 2020학년도 1학기 국가장학금 2차 신청

(자료제공: 교육부 대학재정장학과 ☎ 044-203-6290,6227,6619,6269)

정부는 학생·학부모의 등록금 부담을 덜어드리기 위해 국가장학금을 지원합니다.  
예비 대학생과 대학 재학생들은 국가장학금을 꼭 신청하시기 바랍니다.




2020학년도 1학기 국가장학금, 잊지 말고 2020.3.10.(화)까지 신청하세요.


**신청기간** 2019.2.3.(월) 09:00 ~ 3.10.(화) 18:00 / 37일간

**신청대상** 신·편입생, 재입학생, 복학생 및 1차 신청을 놓친 재학생  
※ 재학생은 1차 신청만 가능하나, 재학기간 중 2회까지 2차 신청 가능

**신청방법**

1  **학생**

한국장학재단 홈페이지 또는 모바일앱 접속후, 반드시 **학생 본인 명의로 신청**  
☑ 학생 공인인증서 필요

2  **가구원(부모 등)**

한국장학재단 홈페이지(모바일앱) 접속 후, 소득심사를 위한 **가구원 정보제공 동의**  
☑ 가구원 공인인증서 필요

한국장학재단 홈페이지  
[www.kosaf.go.kr](http://www.kosaf.go.kr)

한국장학재단 모바일 앱  
《☎》



**학자금 지원 구간별 연간 지원액**

구분	기초·차상위	1구간	2구간	3구간	4구간	5구간	6구간	7구간	8구간
I 유형		520만원			390만원	368만원		120만원	67.5만원
다자녀		520만원			450만원				

※ 1) 지원구간은 학생 본인 및 가구원의 소득·재산·부채에 대한 자료(사회보장정보시스템)를 기준으로 산정된 월 소득인정액에 따라 개인별 지원구간 결정  
2) 성적, 이수학점 등 일정요건 충족 시 지원가능(신입생은 성적요건 제외)

**문의처** 한국장학재단 고객센터 ☎1599-2000, 홈페이지 [www.kosaf.go.kr](http://www.kosaf.go.kr)

The poster features a light blue background with a central illustration of three students (two men and one woman) cheering with their arms raised. Above them, the text reads '1차에는 깜빡했니? 2차에도 놓칠거니?' followed by '1학기 2차 국가장학금 신청하세요' in large, bold letters. Below the illustration is a large grey box containing the application period: '2020년 2월 3일(월) ~ 3월 10일(화)'. A banner below this box states '★ 신입생은 반드시 신청! ★ 1차신청 놓친 재학생도 신청가능!'. The bottom section is divided into two columns: '신청기간' (Application Period) and '신청방법' (Application Method). The '신청기간' section lists the dates and times for application and document submission. The '신청방법' section provides the website (www.kosaf.go.kr), QR codes for mobile app download, and instructions for document submission. The '신청문의' (Application Inquiry) section provides a phone number (1599-2000). Logos for '보디넌 교육' and '한국장학재단' are visible at the top.

**신청기간**  
**신청기간**  
 '20.2.3.(월) 9시 ~ 3.10.(화) 18시  
※ 신청기간내 24시간 신청가능(마지막날은 18시까지)  
**서류제출 및 가구원동의**  
 '20.2.3.(월) 9시 ~ 3.12.(목) 18시

**신청대상**  
 신입생, 편입생, 복학생, 재입학생 및 1차신청 놓친 재학생  
※ 재학생은 신청 후 가구원동의 제출 시 심사 후 지원가능여부 등 25%정당

**신청문의** 1599-2000

**신청방법**  
 한국장학재단 홈페이지 및 모바일 앱에서 신청  
[www.kosaf.go.kr](http://www.kosaf.go.kr) 접속 후 신청  공인인증서 필요  
 QR코드를 스캔하세요!  
※ 한국장학재단 앱을 검색하세요.  
 ※ QR코드를 스캔하면 앱을 다운로드 할 수 있습니다.

**서류제출방법**  
 ① 신청 다음날 홈페이지에서 제출 필요서류 확인 후 온라인으로 제출  
 ② 홈페이지 접속 > 로그인 > 마이페이지 > 장학금 신청현황 > 서류제출에서 제출서류 확인 가능

## 6·25 전사자의 가족을 찾습니다.

(자료제공: 국방부유해발굴감식단 계획운영처 ☎02-811-6417)

강원 철원 화살머리고지에서 미 수습된

# 6·25 전사자의 가족을 찾습니다



강성호 | 공갑용 | 김석원 | 김수만 | 김원동  
김창기 | 김병원 | 김황문 | 김종서 | 노수만  
도덕조 | 박금성 | 박남수 | 박봉구 | 박성용  
박윤섭 | 박제옥 | 방운용 | 배윤갑 | 송해경  
손원익 | 서오길 | 신남식 | 신범봉 | 심쾌출  
유문상 | 유정준 | 윤원기 | 윤차훈 | 이이주  
이경희 | 이낙우 | 이일수 | 이상오 | 이석하  
제형근 | 정재갑 | 정진화 | 정승화 | 정학수  
최종기 | 한영수 | 하태신 | 한종석 | 허 주  
이상 45명



국방부 유해발굴감식단(MAKRI)  
MND Agency for KIA Recovery & Identification

유가족이라고 생각되시는 분들은 지금 바로 전화주세요!

문의전화 **1577-5625** (오!6·25)

## 헌병, 군사경찰(軍事警察)로 병과명칭 개정

(자료제공: 국방부 조사본부 기획처 ☎ 02-748-1884)

- '20년 2월 헌병의 병과 명칭 개정과 관련된 군사법원법 등 법률 개정안이 국무회의 통과 및 법제처 공포에 따라 병과 창설 72년 만에 헌병(憲兵) 병과 명칭이 군사경찰(軍事警察)로 바뀌게 되었습니다.
- 헌병의 기원은 1900년 고종실록 제40권, '육군참장(백성기)은 군인들의 군기 확립을 위해 고종황제에게 헌병부대 설치를 상소하고 초대 헌병사령관에 민영환이 임명되었다'는 기록에서 찾을 수 있습니다.
- 하지만 '헌병'이라는 명칭은 일본 '헌병'으로 인해 부정적인 이미지가 현재에도 남아있으며, '헌병(憲兵)'이라는 의미가 '법 집행' 즉 '수사'에만 한정되어 있어 현재의 다양한 임무(헌병작전 및 지원, 특수임무대 운용, 경호, 예방활동, 교정시설 운영 등)를 수행하는 병과의 정체성을 정확하게 표현하지 못하는 점을 고려하여 병과명칭을 '군사경찰'로 개선하게 되었습니다.
- 아울러, '군사경찰'이라는 이름은 세계 공통으로 사용되는 MP(Military Police)와 동일한 명칭이기 때문에, '민간경찰'과 대별되면서도 한편으로는 경찰과 긴밀한 파트너십을 유지할 수 있을 것으로 기대하고 있습니다.
- 또한 육군 군사경찰은 명칭을 변경하면서 전투기능(칼), 전투지원기능(권총), 과학수사(돋보기, DNA 유전자)의 의미를 내포하는 문양으로 병과마크도 함께 개정하였습니다.



- 군사경찰(軍事警察), 그 이름에 걸맞게 '국군장병의 생명과 안전을 보장하고 인권이 보장된 안전하고 건강한 병영'을 만드는데 앞으로도 최선을 다하겠습니다.

## 태극기를 달아 나라사랑을 실천합시다.

(자료제공: 행정안전부 의정담당관실 ☎ 02-2100-4077)

- 오는 3월 1일은 제101주년 3·1절입니다.
  - 우리 모두 나라사랑하는 마음으로 태극기를 게양합시다.
- 가정에서는 3. 1.(일) 07:00부터 18:00까지 태극기를 달도록 합시다.
  - ※ 태극기는 「대한민국 국기법」 제8조에 따라 매일·24시간 게양 가능
- 심한 비·바람(악천후) 등으로 국기의 존엄성이 훼손될 우려가 있는 경우에는 달지 않으며, 일시적 악천후인 경우에는 날씨가 갠 후 달거나 내렸다가 다시 답니다.

### 《 가정에서의 태극기 게양 위치 》

- 밖에서 바라보아 대문(아파트 등 공동주택의 경우 각 세대의 난간)의 중앙이나 왼쪽에 답니다.
  - ※ 주택구조상 부득이한 경우, 태극기 다는 위치를 조정할 수 있음
  - ※ 자녀와 함께 달 경우, 안전사고가 일어나지 않도록 주의
  - ※ 아파트 등 고층건물에서는 강풍 등으로 난간 등에 단 태극기가 떨어져 사고로 이어지지 않도록 주의

### 《 태극기의 구입 》

- 각급 지방자치단체 민원실(시·군·구청 및 읍·면·동 주민센터 등), 인터넷우체국(www.epost.go.kr), 인터넷 태극기 판매업체 등을 통해 구입할 수 있습니다.
- 오염·훼손된 태극기는 각급 지방자치단체 민원실, 주민센터에 설치된 국기수거함에 넣어주시면 됩니다.

## 주민등록번호 바꿀 수 있습니다!

(자료제공: 주민등록번호변경위원회 심사지원과 ☎ 02-2100-4061)

- 신청대상 : 주민등록번호 유출로 생명·신체, 재산에 피해를 입거나 피해 우려가 있으신 분 ※ 보이스피싱, 신분도용, 가정폭력 등
- 신청방법 : 주민등록지 읍·면·동 주민센터 방문신청
- 제출서류 : 주민등록번호 유출과 피해를 입증하는 자료

※ 판결문, 사건사고사실확인원, 보호시설입소 확인서 등

www.rncc.go.kr



# 2차 피해

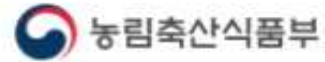
가정폭력·데이트폭력·성폭력을 당하셨나요?  
주민등록번호 뒷자리 변경으로  
2차 피해에서 벗어날 수 있습니다!

## 행복하고 안전한 삶의 지킴이! 주민등록번호 변경제도

 행정안전부  
주민등록번호변경위원회

# 2020년 공익직불제가 새롭게 시작됩니다

(자료제공: 농림축산식품부 농가소득안정추진단 ☎ 044-201-1775)



## 2020년 공익직불제가 새롭게 시작됩니다

공익증진직불법 국회 통과  
직불예산 2.4조원 확보

풍요로운  
농업·농촌

국민과  
함께하는  
농업·농촌

사람·환경 중심의 농정  
국민의 농업으로  
도약하겠습니다.

신뢰받는  
농업·농촌



### 공익직불제가 뭐야?

농업활동을 통해 환경보전, 농촌 공동체 유지, 식품안전 등 공익기능을 증진하도록 농업인에게 보조금을 지원하는 제도야.

### 공익직불제는 어떻게 개편되는거지?

기존의 쌀·밭농업·조건불리 작물금이 통합되어, 소농직불금이나 면적직불금을 받을 수 있대. 그리고 경관보전 및 친환경직불 등은 그대로 유지되어 선택에 따라서 직불금을 더 받을 수 있어.

개편전	개편후
경관보전직불 진원경직불 등	선택형 공익직불
조건불리지역직불	경관보전직불 진원경직불 등
쌀소득보전직불	면적직불금 (역간격 단가)
밭농업직불	기분형 공익직불
	소농직불금 (정액)

### 가세한 사항은 어디에 물어보며 돼?

농림축산식품부 | 044-201-1781  
농촌진흥청 | 063-238-1502  
국립농산물품질관리원 | 054-429-4000  
농지 소재지 읍·면·동 사무소

### Q & A

- 공익직불금 신청 및 지급 시기는 언제 인가요?**  
A. 4~5월 경 신청·등록을 거쳐 준수의무 이행 점검 등을 실시한 후 11월부터 직불금을 지급 하게 됩니다.
- 내가 받는 직불금이 얼마나 오르나요?**  
A. 이번엔 통과된 법과 예산을 바탕으로, 향후 농업인 등과의 충분한 협의를 거쳐 지급 단가 등 세부 시행방안을 결정할 계획입니다.
- 2018년산 및 2019년산 쌀의 목표가격은 얼마인가요?**  
A. 80kg당 2만 4천 원(10kg당 2만 6,750원)으로 결정되었으며, 과거 18만 8천 원에서 2만 6천 원이 증가되었습니다.
- 쌀 변동직불제가 폐지되면 쌀 농가는 쌀값 하락 시 손해를 보는 것이 아닌가요?**  
A. 매년 수확기 쌀 수급안정대책을 수립하고, 시장격리 및 생산조정을 결정하여 쌀값이 안정되도록 할 계획입니다.

농림축산식품부

## 2020년 공익직불제가 새롭게 시작됩니다

공익중진직불법 국회 통과  
직불예산 2조 4천억 원 확보

**중요로운 농업·농촌**

**국민과 함께하는 농업·농촌**

**신뢰받는 농업·농촌**

사람·환경 중심의 농경  
국민의 농업으로 도약하겠습니다.

### 중요로운 농업·농촌 소득안정 강화

공익직불제 개편으로 직불 예산이 대폭 증가하였습니다.

2019년 1조 4천억 원  
2020년 2조 4천억 원  
1조 원 증가

### 국민과 함께하는 농업·농촌 공익기능 증진

국민에게 더욱 다가가는 농업·농촌이 되도록 농업인의 역할과 책임을 다하겠습니다.

### 신뢰받는 농업·농촌 부정수급 방지

실제 농사짓는 농업인이 직불금을 받도록 제도를 개선하겠습니다.

**부정수급**

- 소규모 농가에게 면적이 관계없이 일정금액 지급  
소규모 농가의 기준은 경지면적, 영농종사기간, 농촌거주기간, 농외소득 등을 고려하여 결정
- 논·밭, 재배작물 구분없이 동일한 단가 적용  
다만, ① 농업진흥지역 내의 논·밭 ② 농업진흥지역 밖의 논·밭 ③ 농업진흥지역 밖의 밭 등 3단계 구분에 따라 차등

개편 전·후 직불단가 비교(농업진흥지역)

구분	개편 전	개편 후
논	100%	100%
밭	100%	100%

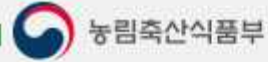
- 농업·농촌 환경을 보다 깨끗하게 보존하겠습니다.  
화학비료 사용기준 준수 등
- 모두가 찾고 싶은 아름다운 농촌을 만들겠습니다.  
영농폐기물 수거를 포함한 마을공동체 활동 참여 등
- 책임있고 당당한 농업인이 되겠습니다.  
농업·농촌 권익기능 증진 교육이수 등
- 더욱 안전한 농산물을 생산하겠습니다.  
농약 안전 사용기준 준수 등
- 우리의 농업상태계를 건강하게 보존하겠습니다.  
농지의 형상 및 기능유지 등

- 시스템을 통한 사업신청정보 통합관리로 실경자 요건 검증 및 심사 강화  
직불금 신청정보를 농지자·농약 구매이력 등 실경자 증명 관련 자료와 연계하여 검증 강화
- 농지이용 실태조사 강화 및 명예감사원 도입을 통해 관리감독 강화  
신규 취득농지, 관외공적자 소유농지 등에 대한 농지이용 실태조사 강화
- 가짜·부정한 신청·등록 시 제재 강화  
(가짜) 2배 추가 징수 및 5년 이내 등록제한 ▶ (가선) 5배 이내 추가 징수 및 8년 이내 등록제한
- 신고포상금 인상 및 부정수급 신고센터 활성화로 위법행위 적극 신고 유도



# 친환경인증 사업자의 '기본 교육' 이수 의무

(자료제공: 농림축산식품부 친환경농업과 ☎ 044-201-2437)



## 친환경인증 사업자의 “친환경농업 기본교육” 이수 의무 (20. 1. 1. 시행)

친환경인증을 받았거나 인증을 받으려는 자는  
기본교육을 이수해야 합니다.

✓ 교육주기  
2년에 1회

✓ 교육시간  
- 최초 인증 신청 시 3시간 이상  
- 인증 갱신 신청 시 2시간 이상

✓ 교육내용  
친환경농업의 원칙과 가치,  
인증기준의 이해,  
인증사업자 준수사항 등으로 구성

✓ 교육기관  
국립농산물품질관리원장이  
정하는 교육기관

\* 교육문의, 국립농산물품질관리원(지원·사무소)

“친환경농업의 원칙과 가치를  
이해하고 친환경농업을 실천합니다.”



# 아프리카돼지열병 예방을 위한 국민 행동수칙

(자료제공: 농림축산식품부 구제역방역과 ☎ 044-201-2537)

## 농장 및 차량 운전자 방역 수칙

### 1. 축산농장 준수사항



▲ 농장 출입구는 항상 닫고, 외부인 출입(가족 포함)을 엄격히 통제한다.



▲ 농장을 출입하는 차량과 사람에 대하여 철저히 소독하고, 출입현황을 기록한다.



▲ 돈사 출입 시에는 손을 씻고, 돈사별 전용 장화로 갈아 신은 후 소독을 하고 출입한다.



▲ 돼지의 이상증상(고열, 발적, 피부 충출혈 등)이 있을 경우 신속히 방역당국에 신고한다. (☎ 1588-9060, -4060)



▲ 야생멧돼지 등이 출입하지 않도록 농장 외부에 울타리를 설치하고 돈사, 퇴비장 등에 조류 차단망 등을 설치한다.



▲ 돈사 틈새에 쥐 등이 출입하지 못하도록 차단망 등을 설치하고, 주기적으로 구충·구서를 한다.



▲ 소독약제는 희석배수를 준수하여 사용한다.



▲ 돈사 내·외부를 철저히 소독하고, 작업복은 2~3일 마다 주기적으로 세탁한다.



▲ 폐사체는 퇴비장 등에 버리지 말고, 냉장 시설에서 보관한 뒤 소각 업체 등을 통해 안전하게 처리한다.

# 농장 및 차량 운전자 방역 수칙

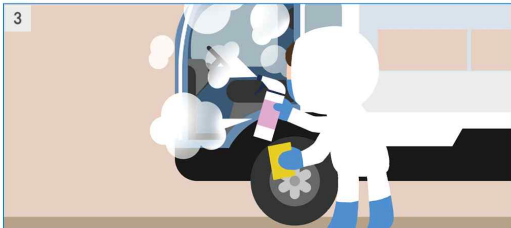
## 2. 차량 세척·소독 요령



▲ 차량 외부(특히, 흙밭이·차량바퀴 등)의 유기물 제거를 위하여 세척장비 등을 이용하여 세척한다.



▲ 세척 후에는 고압분무기 등을 이용하여 차량 외부를 소독한다.



▲ 차량 내부(운전석, 조수석, 운전대 등)에는 간이소독기를 사용하거나 스펀지에 소독제를 묻혀서 닦는 방법으로 소독을 실시한다.



▲ 운전자 및 동승자는 분무 소독 또는 대인소독기에서 소독한다.

## 3. 야생멧돼지 관련 준수사항



▲ 아프리카돼지열병이 발생한 지역의 산을 오르지 않는다.



▲ 야생멧돼지 등 야생동물에게 먹이를 주지 않는다.



▲ 이상행동을 보이는 야생멧돼지나 폐사체를 발견한 경우 국립환경과학원, 지자체 환경부서에 즉시 신고한다.  
☎ 환경부 : 110 / 032-560-7140~7151



▲ 외부활동 후 착용했던 의복을 깨끗이 세탁하고, 샤워나 목욕을 한다.

# 축산물 이력제 이행대상자가 확대됩니다

(자료제공: 농림축산식품부 축산경영과 ☎ 044-201-2347)



## 축산물 이력제 **이행대상자가 확대됩니다**

### 이행대상자는?

- 일반·휴게음식점 영업자(700㎡ 이상)
- 학교급식법 제4조의 급식대상 학교의 위탁·집단급식소 설치·운영자
- 전자상거래 등에서의 소비자 보호에 관한법률 제2조에 따른 통신판매업자

### 이행사항은?

- 판매하고 있는 이력관리 대상물에 대하여 이력번호를 **표시**하고 **게시**해야 합니다.
- 거래 시 발급받은 영수증 또는 거래명세서를 거래일로부터 **6개월간 보관**해야 합니다.

**2020년 1월 1일 부터**

**국내산 이력관리 대상 축산물에도 이력번호를 표시·게시해야 합니다**

이력관리대상축산물이란? 국내산 쇠고기, 돼지고기, 닭고기, 오리고기, 계란(가공용), 수입산 쇠고기, 돼지고기(가공용, 장념육, 소시지류, 베이컨류, 부산물만 이력관리 대상이 아닙니다.)

**이력번호 002 123 456 789**

현행 수입육    개정 수입육 + 국내산

### 제도관련 문의사항은?

- **홈페이지**: 국내산 [www.mtrace.go.kr](http://www.mtrace.go.kr)  
수입산 [www.meatwatch.go.kr](http://www.meatwatch.go.kr)
- **전화문의**: 농림축산식품부 이력지원실 1577-2633  
수입축산물 이력관리제 콜센터 1688-0026



일반·휴게음식점  
영업자  
(700㎡ 이상)



학교의 위탁·집단급식소  
설치·운영자



통신판매업자



# 해외에서 입국 시 돼지고기(가공품 포함) 가져오지 마세요!

(자료제공: 농림축산식품부 구제역방역과 ☎ 044-201-2537)

아프리카돼지열병 확산 방지를 위해  
국민 여러분 이것만은 꼭 지켜주세요

## 해외에서 입국 시 돼지고기 또는 돼지고기가 포함된 제품을 반입하지 맙시다



아프리카돼지열병  
발생국 여행 시  
축산농가 방문 자제



외국산 축산물,  
육가공품 반입 금지

- ✓ 중국·필리핀·베트남 등 아프리카돼지열병 발생국 여행 시 축산농가 방문을 자제합니다.
- ✓ 해외에서 외국산 축산물·육가공품 반입을 금지합니다.

# 맹견 소유자 교육 의무 안내

(자료제공: 농림축산식품부 동물복지정책팀 ☎ 044-201-2377)

안전하고 행복한 반려동물 문화

## 맹견소유자는 꼭! 들어주세요!

- 맹견의 소유자이신가요?  
그렇다면, 매년 3시간 이상 의무교육을 들어야 합니다!

- 맹견 소유자의 경우 매년 3시간 이상 꼭 의무교육을 들어야 해요!
- 정기 의무교육은 맹견 훈련법, 사회화 훈련 등으로 구성되어 있어요.  
(기존 소유자는 '19.9.30까지 교육 이수)  
※ 교육이수 방법 : 동물보호관리시스템(www.animal.go.kr)을 통해 온라인으로 이수 가능  
· 위반 시 과태료 : 1차 위반 100만원 / 2차 200만원 / 3차 300만원

- 맹견과 함께할 때 꼭! 지켜야 할 안전조치



도사견



아메리칸  
핏불테리어



아메리칸  
스태퍼드셔 테리어



스태퍼드셔  
불 테리어



로트와일러

- 맹견 외출 시에는 목줄과 입마개 필수입니다!  
· 맹견과 외출 시에는 목줄·입마개 또는 이동장치를 꼭 구비해주세요.  
· 위반 시 과태료 : 1차 위반 100만원 / 2차 200만원 / 3차 300만원
- 맹견은 어린이집, 초등학교 및 특수학교에 들어갈 수 없어요!  
· 그 밖에 불특정 다수인이 이용하는 장소로서 시·도의 조례로 정하는 장소도 출입이 안 돼요!  
· 위반 시 과태료 : 1차 위반 100만원 / 2차 200만원 / 3차 300만원



농림축산식품부

# 2월 제철 농산물 홍보

(자료제공: 농림축산식품부 식생활소비급식진흥과 ☎ 044-201-2274)

## 2월의 '지금'

정확하신 보다 나은 양식정보 + 제철 농산물 정보는 농식품정보누리 (www.foodnuri.go.kr)에서 확인하실 수 있습니다.



### 제주도를 대표하는 과일 한라봉

제주감귤과 더불어 제주도를 대표하는 과일인 한라봉은 항산화 물질인 카로티노이드가 풍부하여 노화예방에 뛰어나며, 피로 회복 및 눈의 건강을 돕는 비타민C, 비타민A 등이 함유되어 있습니다. 또한 한라봉의 속껍질에 함유된 헤스페리딘은 고혈압과 동맥경화, 천식 등을 예방해줍니다.

#### 선택법 및 요리법

선택법 껍질이 얇은 것이 당도가 높으며, 주름이 많을수록 신맛이 강하거나 싱거울 수 있습니다.

#### 대표적인 한라봉 요리



한라봉 잼



한라봉 에이드



한라봉 청

## 한라봉

### 항산화소 대파

대파는 국, 찌개, 조림, 볶음 등 우리 음식 거의 대부분에 항산화소로 사용되고 있습니다. 대파에 함유된 베타카로틴은 활성산소를 제거하여 노화를 예방하며, 뿌리에 함유된 알리신 성분은 면역력을 높여줍니다. 또한 지방 성분이 많은 음식과 함께 섭취할 경우 콜레스테롤이 체내에 흡수되는 것을 억제하는 효과가 있습니다.

#### 선택법 및 보관방법

선택법 전체적으로 윤기가 흐르고, 잎 부분이 고르게 녹색을 띠고 색이 분명한 것이 좋습니다.

보관방법 대파는 밀폐용기에 키친타올을 깔고 냉장고에 넣어두면 2주 정도는 파릇파릇 싱싱하게 보관 유지할 수 있습니다.

#### 대표적인 대파 요리



대파 갈절이



대파 삼겹살말이



대파 장아찌

## 대파



# 바른 식생활 확산

(자료제공: 농림축산식품부 식생활소비급식진흥과 ☎ 044-201-2272)



환경, 건강, 배려

## 바른 식생활 5대 실천지침



### 제철 우리 채소·과일을 많이 먹어요!

**좋아져요** 비타민, 미네랄 섭취로 비만, 당뇨, 심장병 등 생활습관병 예방에 좋아요

**실천해요** 하루에 500g 이상, 손질과 조리는 되도록 간단하게 해서 먹어요



### 아침밥 먹고, 가족밥상 함께해요!

**좋아져요** 구체적인 식습관으로 더욱 건강해져요

**실천해요** 일주일에 두 번 이상 온 가족이 밥상을 함께해요



### 텃밭을 가꾸어요!

**좋아져요** 직접 키워 가장 안전하고, 신선한 채소를 먹을 수 있어요

**실천해요** 우리 가정에 맞는 텃밭을 가꾸어 봐요



### 저지방 부위 축산물을 먹어요!

**좋아져요** 저렴한 가격으로 단백질 섭취를 할 수 있어요

**실천해요** 다양한 부위를 활용할 수 있는 레시피를 찾아봐요



### 음식물 쓰레기를 줄여요!

**좋아져요** 채소·과일 껍질에 있는 비타민, 미네랄을 충분히 섭취할 수 있어요

**실천해요** 우리 농산물로 필요한 만큼만 구입해요

# 농식품 국가인증제도 홍보

(자료제공: 농림축산식품부 식생활소비급식진흥과 ☎ 044-201-2276)

정부혁신  
보다 나은 농식품부

## “ 안심하고 믿을수 있는 선택, 농식품 국가인증제도, ”

장 볼 때마다 확인하는 습관! 꼼꼼히 살펴보세요.  
확인 한 번으로 우리 가족의 식탁이 한층 더 건강해집니다.



# GAP 농산물 안내

(자료제공: 농림축산식품부 식생활소비급식진흥과 ☎ 044-201-2278)

 GAP제도의 모든 정보를 한 곳에서!  
[www.gap.go.kr](http://www.gap.go.kr)

정부혁신  
보다 나은 정부

## 안심하고 소비하는 나라! GAP 농산물과 함께 합니다

### 농산물우수관리(GAP) 란?

토양, 용수 등의 농업환경과 농산물에 잔류할 수 있는 농약, 중금속, 유해 미생물 등 **위해요소**를 생산단계부터 수확, 수확 후 관리 및 유통의 각 단계에서 **안전하게** 관리하는 제도입니다.



 농림축산식품부

 농협경제지주

# 신종 코로나바이러스감염증 예방행동수칙

(자료제공: 질병관리본부 위기소통담당관 ☎ 043-719-7793)



## 신종 코로나바이러스감염증 예방행동수칙

### 주요증상

발열

폐렴

호흡기 증상  
기침, 인후통 등



### 위험요인

중국 방문 후  
증상 발현

### 중국 방문객은



기침 등 호흡기증상자는  
**반드시 마스크 착용**  
(의료기관 방문 시 필수)



**동물**  
접촉 금지



**발열, 호흡기증상자와의**  
기침, 인후통 등  
접촉 금지



흐르는 물에  
**30초 이상 비누로 손 씻고,**  
옷소매로 가리고 기침하기

### 중국 방문후, 증상\*발생시

\*주요증상: 폐렴, 발열, 호흡기 증상(기침, 인후통 등)



관할보건소 또는 1339,  
지역번호+120 상담하기



**마스크 착용\***하기

\*특히 외출, 의료기관 방문 시 반드시 착용



선별진료소\*(의료기관) 방문 시  
의료진에게 **해외여행력 알리기**

\*선별진료소 안내:  
질병관리본부 홈페이지 확인,  
관할보건소 또는 1339, 지역번호+120 문의

게시일 : 2020.1.29.

## 기초연금, 30만 원 지급대상 범위 확대

(자료제공: 보건복지부 기초연금과 ☎ 044-202-3684 / 국민연금공단 1355)

- 2020년 1월부터 기초연금 30만 원을 받을 수 있는 대상자가 65세 이상 어르신들의 소득하위 40%로 확대되었습니다.  
약 162.5만 명 어르신들이 지난해보다 최대 월 5만 원이 증가한 기초연금을 받을 수 있게 됩니다.
- 전국소비자물가변동률을 반영한 기초연금액 조정 시기도 4월에서 1월로 변경되었습니다. 이에 따라, 소득하위 40%에 속하지 않는 분들이 올해 1월부터 받을 수 있는 최대 연금액은 254,760원으로 지난해 대비 1,010원 인상되었습니다.
- 2020년 기초연금을 받을 수 있는 대상자를 선정하는 기준은 다음과 같습니다.

### <선정기준>

#### ▲ (소득·재산 요건) 소득인정액<sup>1)</sup>이 선정기준액<sup>2)</sup>이하

- 1) 각종 소득과 재산을 소득으로 환산하여 합산한 금액
- 2) 선정기준액 : 단독가구 월 148만 원, 부부가구 월 236.8만 원

※ 소득하위 40%(월 최대 30만 원 대상자) : 단독가구 월 38만 원, 부부가구 월 60.8만 원

#### ▲ (지역연금 요건) 수급희망자 본인 또는 그 배우자가 지역연금 수급권자가 아닐 것

※ 지역연금 : 공무원연금, 사립학교교직원연금, 군인연금, 별정우체국직원연금

### <기초연금 신청시기 및 신청장소>

#### ▲ (신청시기) 만 65세 출생월의 한달 전부터 신청

(예시) 1955년 6월 출생자의 경우 '20년 5월 1일부터 신청 가능

#### ▲ (신청장소) 주소지 관할 동 주민센터, 읍·면사무소 또는 가까운 국민연금공단 지사

# 장애인연금 기초급여액 30만원으로 인상

(자료제공: 보건복지부 장애인자립기반과 ☎ 044-202-3323)

## 장애인연금 기초급여액

국민의 행복을 위한 복지정책  
보다 나은 보건복지부

'20.1월부터  
차상위계층까지

월 최대  
**30만원**으로  
인상됩니다!



### 수급대상자

- 만 18세 이상의 등록된 장애인연금법 상 중증장애인(중전 1급, 2급, 3급 중복) 중 본인과 배우자의 월 소득인정액(소득과 재산 합산액)이 선정기준액\* 이하인 분

\* 선정기준액(2020년)

- 배우자가 없는 중증장애인 122만원
- 배우자가 있는 중증장애인 195만 2천원

### 지급금액

- 기초급여액 월 **30만원**으로 인상\* ('20. 1월부터 시행)  
\* 「국민기초생활 보장법」에 따른 생계·의료·주거·교육급여 수급자 및 차상위계층  
☞ 그 외 (차상위 초과~소득하위 70%) 254,760원
- 부가급여액 소득계층별 차등 지급

### 준비서류

#### • 본인(중증장애인) 신청 시

신청자의 신분증, 본인명의 통장사본

#### • 대리신청 시

대리인 신분증, 중증장애인의 신분증 및 위임장

\* 기존 수급자는 별도 신청 필요없음

신청장소 읍·면·동 주민센터

문의처

주소지 읍·면사무소 및 동 주민센터 · 보건복지 상담센터

위탁번호 119  
힘겨울 땀 129

보건복지부

장애인이 행복의 나라,  
따뜻한 대한민국

# 청년구직활동지원금 받고 취업 성공하자!

(자료제공: 고용노동부 공정채용기반과 ☎ 044-202-7344)



청년들의 **취업준비**,  
정부가 도와드립니다.



## 지원대상

- ▶ 기준중위소득(국민가구소득의 중간값) 120% 이하 가구  
\* 4인 가족 기준 5,536,243원('19년)
- ▶ 졸업·종퇴 후 2년 이내인 미취업자 (생애 1회 지원)  
\* 졸업 학점 이수자(졸업에 필요한 학점 요건을 모두 이수한 수료생, 유예생)도 신청 가능
- ▶ 만18~34세 청년 (단, 병역기간은 나이 산정에서 제외)

## 지원내용

- ▶ 자기주도적 구직활동 시, 월 50만원씩 최대 6개월 간 지원  
\* 클린카드에 포인트로 지급

## 신청방법

- ▶ 온라인 접수 상시 신청 가능  
온라인청년센터(youthcenter.go.kr) 신청 바로가기

QR코드 >>>



신청접수

온라인청년센터  
youthcenter.go.kr

상담

카카오톡  
친구찾기

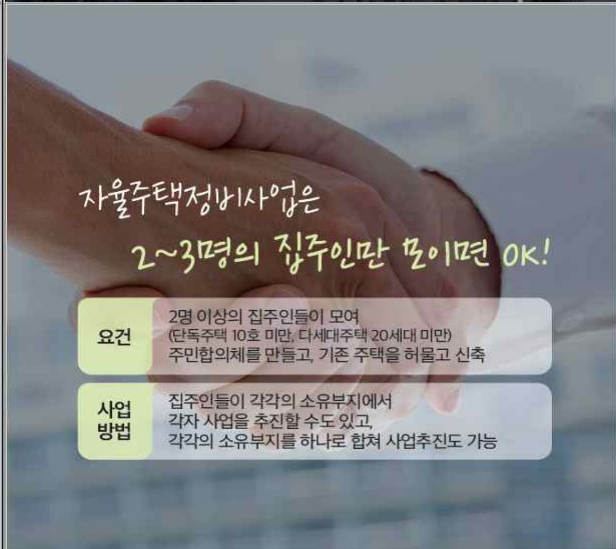
← 온라인청년센터

전화

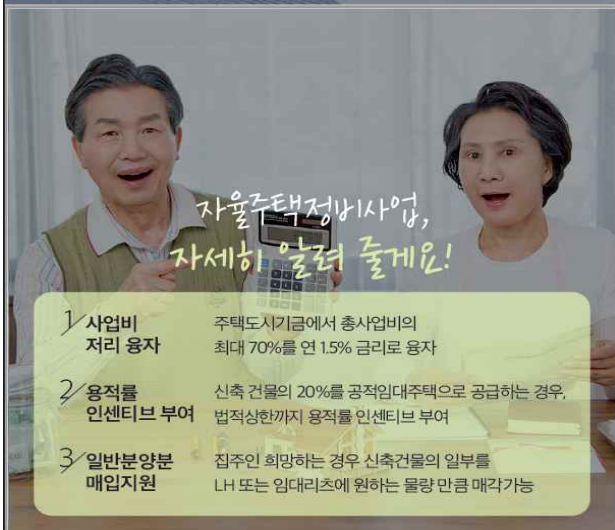
고용센터 국번없이 1350 | 온라인청년센터 1811-9876

# 자율주택정비사업으로 새집 마련의 꿈을 앞당기세요!

(자료제공: 국토교통부 주거재생과 ☎ 044-201-4941)



- 요건** 2명 이상의 집주인들이 모여 (단독주택 10호 미만, 다세대주택 20세대 미만) 주민합의체를 만들고, 기존 주택을 허물고 신축
- 사업 방법** 집주인들이 각각의 소유부지에서 각자 사업을 추진할 수도 있고, 각각의 소유부지를 하나로 합쳐 사업추진도 가능



- 1/ 사업비 저리 용자** 주택도시기금에서 총사업비의 최대 70%를 연 1.5% 금리로 용자
- 2/ 용적률 인센티브 부여** 신축 건물의 20%를 공적임대주택으로 공급하는 경우, 법적상한까지 용적률 인센티브 부여
- 3/ 일반분양분 매입지원** 집주인 희망하는 경우 신축건물의 일부를 LH 또는 임대리츠에 원하는 물량 만큼 매각가능

자율주택정비사업, 관심있으세요??

[각 지역 통합지원센터 연락처]

지사명	전화번호	지사명	전화번호	지사명	전화번호
서울강남	02-424-8330	춘천	033-251-2300	군산	063-443-2141
서울중부	02-735-7141	강릉	033-642-8461	제주	064-722-6872
서울동부	02-2216-6811	대전	042-254-1174	부산동부	051-462-0401
서울남부	02-2634-9231	천안	041-565-5311	부산서부	051-315-6151
경기남부	031-211-5471	홍성	041-634-5141	울산	052-224-1651
경기동부	031-781-1811	청주	043-258-1174	창원	055-274-0992
경기중부	031-486-2891	충주	043-842-4401	전주	055-758-8240
인천	032-437-6771	광주	062-953-1300	대구	053-754-7642
경기북부	031-876-5501	순천	061-742-9051	안동	054-854-4875
경기서부	031-925-1742	전주	063-251-2201	포항	054-274-3112

한국감정원 통합지원센터에서 설계부터 착공까지 one-stop 서비스  
전국 3개 권역 30개 지사에서 상담가능

# 이자부담 많은 집주인과 주거지원계층 모두 “win-win”

(자료제공: 국토교통부 주택정비과 ☎ 044-201-3395)



## 집주인 **융자형** 임대주택 사업

집주인에게 저리의 기금 융자를 지원하여 이자 부담을 줄여주는 대신 해당 주택은 무주택 청년, 신혼부부, 고령자에 8년이상 저렴하게 장기 임대하는 제도



[집주인]  
저리의 기금융자

[청년, 신혼부부, 고령자]  
시세보다 저렴한 임대주택 공급

### 대상주택

- 다가구, 공동주택, 주거용오피스텔
- 준공 후 20년 미만, 주거전용 85㎡ 이하
- 공시가격 2억원 이하인 주택(다가구 제외)
- 소유권이전등기접수일로부터 3개월 이상인 주택(분양 상속주택은 허용)
- 기존 임차인 거주시 잔여임대기간 6개월 이하인 주택(1순위 임차인은 허용)

### 기금융자

- [금리] 1.5% 변동금리
- [금액] 수도권 1억원, 광역시 8천만원, 기타 6천만원 이내
- \*소액임차보증금공제 후 LTV 70%
- [상환] 만기일시 or 원리균등분할
- 아래의 용도로만 기금융자 제한
- ① 주택담보대출 상환
- ② 임대보증금 반환
- ③ 주택 개량
- ※ 2개 이상의 목적으로도 신청 가능

### 임대료

- 시세 85% 이하(인상률 연5% 제한)
- ※임대시세는 사업신청시 한국감정원에 의뢰

### 임대기간

8년이상

### 임차인 요건

- (1순위) 무주택연 청년·신혼부부·고령자로서 전년도도시근로자월평균소득의 120%이내
- (2순위) 무주택 일반인
- ※ 한방사이트 30일 이상 광고 후 1순위 없는 경우 2순위 모집

### 임대사업자 등록

주택임대사업자(공공지원) 등록 필수

기타 자세한 사항은 한국감정원 홈페이지(www.kab.co.kr)참조 및 한국감정원 콜센터(1644-2828)로 문의해주세요.

## 집값을 담합하는 행위는 처벌받습니다. - 불법행위 적발 시 신고하세요! -

(자료제공: 국토교통부 부동산산업과 ☎ 044-201-3413)

- 2월 21일(금)부터 집값담합 등 부동산 거래질서 교란행위를 금지하고 위반 시 처벌하며, 신고센터\*를 운영하는 등 내용으로 「공인중개사법」이 개정·시행됩니다.

\* 부동산거래질서교란행위 신고센터(한국감정원, ☎1833-4324)

- 부동산 거래질서 교란행위란?

- 입주자 모임 등이 안내문, 온라인 커뮤니티 등을 이용하여 **특정 가격 이하로** 중개를 의뢰하지 아니하도록 유도·장려\*

\* 시세 또는 권장 호가를 아파트 내·외부에 게재하는 행위 포함

- 특정 가격 이하로 거래하는 중개사무소를 이용하지 않도록 권고하고, **특정 가격 이하** 해당 중개사무소의 매물을 **허위매물로 신고\***

\* 중개사의 정당한 표시·광고 행위를 방해하는 행위임

- 중개사가 의뢰인의 거래가격 의사에 반하여 **친목모임\*** 등을 통해 **가격조정을 담합하거나 저가의 허위·미끼 매물등재**

\* 비회원에 대한 사설 중개망 차단, 공동중개 금지 등 차별

- 부동산 거래질서 교란행위를 하지 않습니다.

- 집값담합 등 부동산 거래질서 교란행위를 하면,

- 공인중개사 자격정지·중개사무소 등록취소(또는 영업정지)

- 3년 이하의 징역 또는 3천만원 이하의 벌금

**“부동산의 공정한 거래가 보다 밝은 사회를 만듭니다”**

# 보건용 마스크 · 손소독제 매점매석 행위 신고센터 운영

(자료제공: 식품의약품안전처 대변인실 ☎ 043-719-1112)

식품의약품안전처

## 보건용 마스크·손소독제 매점매석 행위 신고센터를 운영합니다

식약처 홈페이지 > 국민소통 > 여론광장 > 신고센터

02-2640-5057  
02-2640-5080  
02-2640-5087

식품의약품안전처

### 신고접수처

구 분	담당 부서명	전화번호
식품의약품안전처	위해사범중앙조사단	02-2640-5057 02-2640-5080 02-2640-5087
서울특별시	사재기 등 불공정행위 신고센터	02-2133-5376
부산광역시	사재기 등 불공정행위 신고센터	051-888-3381-4
대구광역시	사재기 등 불공정행위 신고센터	053-803-1119
인천광역시	사재기 등 불공정행위 신고센터	032-440-4204
광주광역시	민생경제과	062-613-3740-3
대전광역시	소상공인과	042-270-3672
울산광역시	중소벤처기업과	052-229-2731
경기도	사재기 등 불공정행위 신고센터	031-251-9898
강원도	사재기 등 불공정행위 신고센터	033-249-2850
충청북도	소비자신고상담센터	043-256-9898
충청남도	사재기 등 불공정행위 신고센터	041-635-3444
전라북도	일자리정책관	063-280-3256
전라남도	사재기 등 불공정행위 신고센터	061-286-4170-1
경상북도	일자리경제노동과	054-880-2625
경상남도	사재기 등 불공정행위 신고센터	055-211-3351
제주특별자치도	경제정책과	064-710-2513
세종특별자치시	사재기 등 불공정행위 신고센터	044-300-4015
	YWCA소비자신고상담센터	044-863-9898

# 대리운전 중 교통법규 위반 빈번해 사고우려 높아요!

(자료제공: 공정거래위원회 한국소비자원 정보교육국 ☎ 043-880-5744)

한국소비자원 **행복드림**

## 대리운전 중 교통법규 위반 빈번해 사고 우려 높아요!

대리운전 소비자 피해는 **1372 소비자상담센터** (국번없이 1372)로 전화하세요!

“대리운전 이용 후 속도위반 과태료가 부과되어 업체에 납부를 요구했지만 거부당했어요!”

대다수 대리운전자가 주행 중 교통 법규를 위반해 사고 위험이 높아요

주행 중 휴대전화 사용, 방항지시 위반, 지정차로 위반, 신호 위반 등 교통 법규 위반 대리운전자 많아요!

제한 최고 속도를 10~40km/h 초과하는 과속 위반

대리운전 20개 업체 중 75%

**주의사항은?**

- 출발 전 대리운전기사에게 준법 안전운전을 요청하세요
- 보험에 가입된 대리운전 업체를 통한 대리운전 서비스를 이용하세요

행복드림

## 대리운전 안전사고·피해 예방 관련 법규 마련 필요해요!

최근 4년(18~19) 대리운전 소비자 상담 접수현황

구분	단위: %
교통사고	29.5
서비스불만	20.2
요금불만	18.5
차량훼손	14.0
법규위반	6.0
기타	11.8

가장 많은 경우 차시

하지만 현재는 대리운전 안전 사고 예방·관리를 위한 규정이 없어요

대리운전업 등록요건, 대리운전 보험가입 의무화 등의 관련 법규 마련이 시급합니다!

행복드림

## 소비자 피해가 발생하면,

거래내역, 증빙서류 등을 갖추어 상담 또는 피해구제를 신청할 수 있어요

**1372**

소비자상담센터

국번 없이 1372

[www.ccn.go.kr](http://www.ccn.go.kr)

열린소비자포털 **행복드림**

인터넷 모바일앱으로 간편하게

[www.consumer.go.kr](http://www.consumer.go.kr)

행복드림

# 불법도박 금지 및 신고 안내

(자료제공: 사행산업통합감독위원회 조사홍보과 ☎ 02-3704-0554)



# 역시!

**불법 도박**으로부터 떠나길 잘했다!

도박 중독에서 벗어나세요!  
행복의 길로 걸어가세요!

**불법도박신고센터**

(포상금 최대 5천만원)

**1855-0112**

**도박문제 전문 상담**

(365일 24시간 운영)

**1336**

# 2019년도(귀속) 고용·산재보험 보수총액신고 안내

(자료제공: 근로복지공단 부과운영부 ☎ 052-704-7267)

## ■ 보수총액신고

고용·산재보험 가입사업장의 사업주는 매년 전년도 납부한 월별보험료를 정산하는 동시에 금년도 납부할 보험료 산정을 위해 **근로자가 없어도, 이미 퇴사했어도, 전년도와 보수가 같아도** 반드시 보수총액신고서를 제출하여야 합니다.

■ 신고기한 : 2020년 3월 16일(월)

■ 대상사업장 : 고용·산재보험에 가입한 모든 사업장

(단, 건설·벌목업은 '20년 3월 31일(화)까지 보험료신고서 제출)

※ 보수총액 미신고 사업장은 고용보험료 지원금 및 일자리 안정자금 지원을 받으실 수 없습니다.

■ 신고내용 : 2019년도 사업장 소속 근로자에게 지급한 보수총액 전체

(상용, 일용, 그 밖의 근로자, 퇴직근로자 모두 포함하여 신고)

## ■ 신고방법 및 정산결과 반영

◆ 토털서비스 전자신고(단, 근로자 10인미만 사업장은 서면신고 가능)

- '19년도(귀속) 보수총액신고 안내브로슈어 참조

※ 신고서 우측 상단에 기재된 전자팩스로 신고하시면 공단 홈페이지에서 수신여부 실시간 조회가능

◆ 보수총액신고에 따른 정산보험료는 '20년 4월 월별보험료 고지서에 반영(5월10일 납부기한)되며, 정산보험료가 4월 월별보험료 금액보다 큰 경우에는 2등분하여 4월과 5월 월별보험료에 각각 합산하여 고지됩니다.

기타 자세한 사항은 근로복지공단 콜센터(☎1588-0075)로 문의하시기 바랍니다.

# 2019년도(귀속) 고용·산재보험 보수총액신고 안내

## 보수총액신고

고용·산재보험 가입사업장의 사업주는 매년 전년도 납부한 월별보험료를 정산하는 동시에 금년도 납부할 보험료 산정을 위해 근로자가 없어도, 이미 퇴사했어도, 전년도와 보수가 같아도 반드시 보수총액신고서를 제출하여야 합니다.

신고기한 **2020년 3월 16일(월)**

대상사업장 **고용·산재보험에 가입한 모든 사업장**

(단, 건설·별목업은 '20년 3월 31일(화)까지 보험료신고서 제출)

※ 보수총액 미신고 사업장은 고용보험료 지원금 및 일자리 안정자금 지원을 받으실 수 없습니다.

신고내용 **2019년도 사업장 소속 근로자에게 지급한 보수총액 전체**  
(상용, 일용, 그 밖의 근로자, 퇴직근로자 모두 포함하여 신고)

## 신고방법 및 정산결과 반영

QR코드 스캔하면  
2019년도(귀속)  
보수총액신고 안내  
보수총액 신고지침  
이 있습니다.



▶ 토털서비스 전자신고(단, 근로자 10인미만 사업장은 서면신고 가능)

- '19년도(귀속) 보수총액신고 안내브로슈어 참조

※ 신고서 우측상단에 기재된 전자팩스로 신고하시면 공단 홈페이지에서 수신여부 실시간 조회가능

▶ 보수총액신고에 따른 정산보험료는 '20년 4월 월별보험료 고지서에 반영(5월10일 납부 기한)되며, 정산보험료가 4월 월별보험료 금액보다 큰 경우에는 2등분하여 4월과 5월 월별보험료에 각각 합산하여 고지됩니다.

## 2020년 보수총액신고 응원 이벤트!

### 전자신고 얼리버드(Early-Bird) 경품 행사

고용·산재보험 토털서비스 <http://total.kcomwel.or.kr>

행사 기간 보수총액 신고 2020. 2. 3.(월) ~ 2020. 3. 6.(금)

보험료 신고 2020. 3. 2.(월) ~ 2020. 3. 20.(금)

경품 스마트폰, 태블릿PC, 해피머니 모바일상품권 등 800여명

기타 자세한 사항은 근로복지공단 콜센터(☎1588-0075)로 문의하시기 바랍니다.

# 2020년 보수총액신고 응원 이벤트 ! 전자신고 얼리버드(EARLY-BIRD) 경품 행사

(자료제공: 근로복지공단 부과운영부 ☎ 052-704-7267)

## 1. 보수총액 및 보험료 전자신고 고객

### ○ 행사 기간

- 보수총액 신고 - '20.2.3.(월) ~ '20.3.6.(금)
- 보험료 신고 - '20.3.2.(월) ~ '20.3.20.(금)

### ○ 행사 대상

- ※ 행사기간 안에 토탈서비스를 통해 전자신고한 대표자 또는 담당자
- ※ 담당자의 경우 고용·산재보험에 근로자 가입정보가 등록되어 있고, 추첨일 현재 고용중인 근로자(체납사업장 제외)
- ※ 10인 미만 사업장 당첨확률 UP!

### ○ 증정 경품

- 1등 스마트폰 3명(125만원 상당)
  - 2등 태블릿PC 20명(40만원 상당)
  - 3등 해피머니 모바일 상품권 240명(5만원 상당)
- (제세공과금 22%는 1, 2등 당첨자 부담)

## 2. 보험사무대행기관 종사자, 회계프로그램 사용자

### ○ 행사 기간: 2020년 2월 3일(월) ~ 2020년 3월 6일(금)

### ○ 행사 대상

- 사무대행기관 - 행사기간 중에 토탈서비스의 “보수총액 일괄등록” 메뉴를 통해 보수총액신고한 사무대행기관의 담당자
- 회계프로그램 - 행사기간 중에 (주)더존비즈온, (주)뉴젠솔루션 회계프로그램의 보수총액신고 화면 내 공단신고 버튼을 통해 보수총액 신고한 담당자
- 증정 경품 : 1만원 상당의 커피 기프티콘(500명)

당첨자 발표

2020년 4월 8일(수) 오전 10시

토탈서비스 공지사항 게시 및 개별 SMS발송

## 2020년 보수총액신고 응원 이벤트!

# 전자신고 얼리버드(Early-Bird) 경품 행사

고용·안재보험 토탈서비스 <http://total.kcomwel.or.kr>

### 01 보수총액 및 보험료 전자신고 고객

#### 행사 기간

- ▶ 보수총액 신고 2020. 2. 3.(월) ~ 2020. 3. 6.(금)
- ▶ 보험료 신고 2020. 3. 2.(월) ~ 2020. 3. 20.(금)

#### 행사 대상

- ▶ 행사기간 안에 토탈서비스를 통해 전자신고한 대표자 또는 담당자
  - ▶ 담당자의 경우 고용·산재보험에 근로자 가입정보가 등록되어 있고 **추첨일** 현재 고용 중인 근로자(체납사업장 제외)
- \*10인 미만 사업장의 당첨확률 UP!

#### 증정 경품 (제세공과금 22%는 1, 2등 당첨자 부담)

<b>1등</b> 스마트폰 3명 (125만원 상당)	<b>2등</b> 태블릿PC 20명 (40만원 상당)	<b>3등</b> 해피머니 모바일 상품권 240명 (5만원 상당)
------------------------------------	-------------------------------------	--

### 02 보험사무대행기관 종사자, 회계프로그램 사용자


#### 행사 기간 2020년 2월 3일(월) ~ 2020년 3월 6일(금)

#### 행사 대상

- ▶ 사무대행기관 - 행사기간 중에 토탈서비스의 "보수총액 입괄등록" 메뉴를 통해 보수총액신고한 사무대행기관의 담당자
- ▶ 회계프로그램 - 행사기간 중에 (주)더존비즈온, (주)뉴젯솔루션 회계프로그램의 보수총액신고 화면내 **공단신고** 버튼을 통해 보수총액 신고한 담당자

#### 증정 경품 : 1만원 상당의 커피 기프티콘(500명)

**당첨자 발표** 2020년 4월 8일(수) 오전 10시  
토탈서비스 공지사항 게시 및 개별 SMS 발송

 **근로복지공단**  
Korea Workers' Compensation & Welfare Service

## 2020년 3월의 독립운동가 김세환 선생

(자료제공: 국가보훈처 공훈관리과 ☎ 044-202-5780)

국가보훈처(처장 박삼득)는 광복회, 독립기념관과 공동으로 김세환(1889.11.18~1945.9.26) 선생을 2020년 3월의 독립운동가로 선정하였다고 밝혔다.

선생은 1889년 11월 18일 경기도 수원군 수원면 남수리(현 수원시 팔달구 정조로)에서 태어났다. 청소년시기에 교회를 통해 선교활동과 함께 교육과 구국활동을 펼치는 인물들의 지도를 받으며 성장하였다. 이 과정에서 이들의 영향을 받으며 교육가 및 독립운동가로서 꿈을 키워나갈 수 있었다.

선생은 서울과 일본 유학을 통해 근대 신지식을 습득하고 1909년 말경 귀국하였다. 이후 수원상업강습소(이하 강습소, 현 수원중고등학교)와 삼일여학교에서 민족교육을 실시하여 지역사회의 중추적 인물을 배출하고 민족의 진로를 모색하는데 앞장섰다.

선생은 미국 윌슨대통령의 민족자결주의 소식을 듣게 되었고, 이를 독립의 기회로 삼고자 3·1운동에 참여하였다. 민족대표 48인의 한사람으로 '순회위원'이란 막중한 임무를 띠고 활약하면서 수원지역의 3·1운동을 기획, 지도하였다.

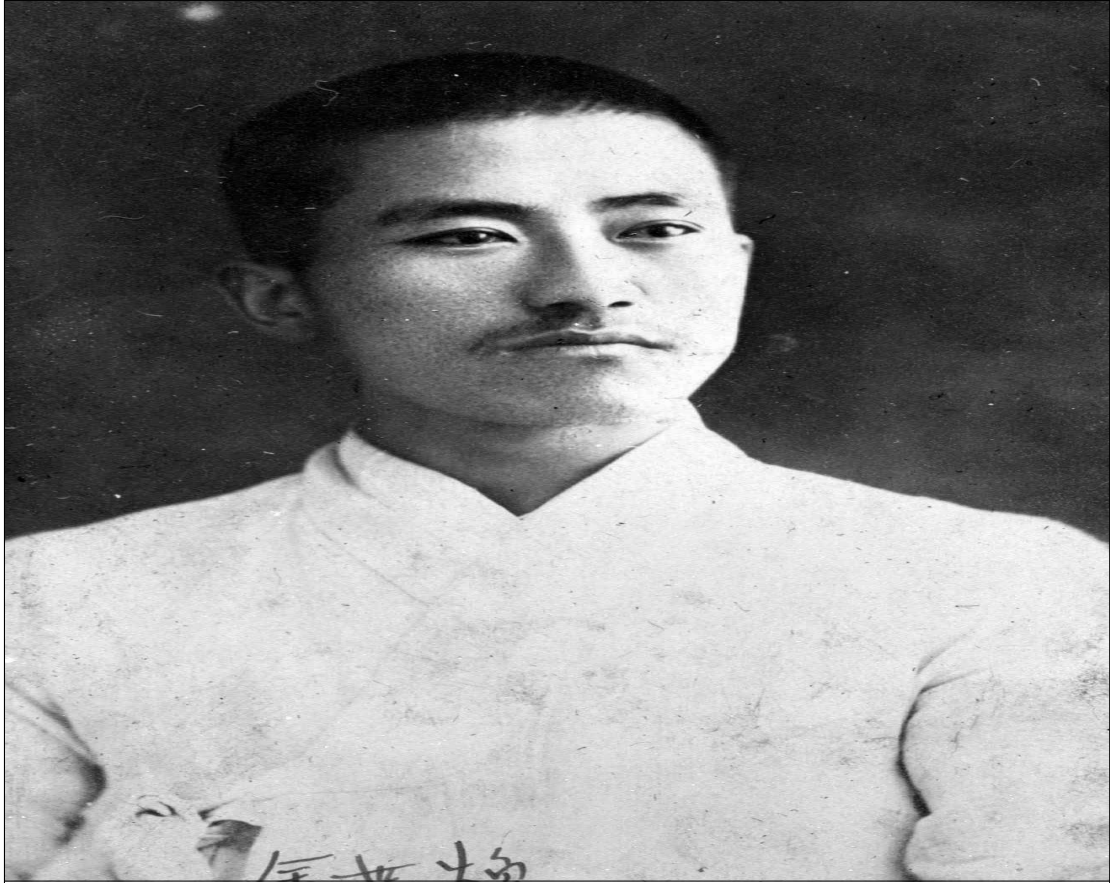
3월 1일 정오에 삼일학교 교정에서 독립선언서를 낭독하고 독립만세를 부르며 만세시위를 전개하고 계획하였다. 이후 체포되어 재판을 받는 과정에서 선생은 기개를 잃지 않았고, 법정에서는 조선독립의 당위성을 역설하였다. “금후에도 독립운동을 계속할 것인가?”라는 검사의 질문에 선생은 “그렇다”라고 간단명료하게 대답하여 독립에 대한 결연한 의지를 강하게 드러냈다. 이같은 선생의 자세는 재판 과정을 지켜보던 한국인들에게 큰 감동을 불러일으켰다. 이후 선생은 1920년 10월 30일 경성지방법원심판에서 무죄를 선고받고 석방되었다.

선생은 1920년대 초부터 추진되던 민립대학설립운동에서 수원지역을 대표하여 참여하였고 신간회 수원지회장에 선출되었다. 한편, 박선태·김병호 등과 함께 수원체육회를 결성하여 수원지역의 민족운동을 조직적으로 강화하고자 하였다.

1939년 폐교 직전의 위기에 빠진 삼일학교를 구하는데 결정적 역할을 하였으며 1941년에는 수원상업학교를 설립하여 해방되기까지 교육에 힘썼다. 선생은 1945년 9월 26에 숨을 거두었으며, 개인묘지에 묻혔던 선생의 유해는 1968년 국립묘지로 안장되었다.

정부는 선생의 공훈을 기리어 1963년 건국훈장 독립장을 추서하였다.

【 첨부 】 관련 이미지(독립기념관 제공)



김세환 선생(1889.11.18~ 1945.9.26)

## 2020년 3월의 6·25전쟁영웅 이재국 공군 소령

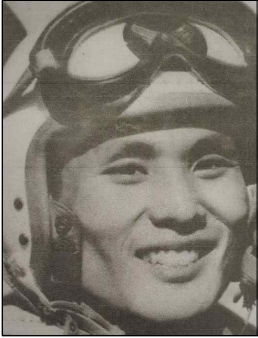
(자료제공: 국가보훈처 제대군인정책과 ☎ 044-202-5712)

### ◆ 불굴의 투지로 조국의 하늘을 수호하다 ◆

국가보훈처는 '이재국' 공군 소령을 3월의 6·25전쟁영웅으로 선정하였다.

- 이재국 소령은 6·25전쟁 중 7개월 간 99회에 달하는 전투 출격으로 적을 무력화시키고, 아군의 사기를 고양하는 빛나는 전공을 세웠다.
- 1932년 평안북도 신의주에서 태어난 이재국 소령은 1952년 8월 1일 조종간부 1기생으로 임관 후 같은 해 9월 11일에 강릉기지에 배속되어 북한 지역에 있는 적의 병커, 유류저장소, 포진지, 보급품집적소 등 군사시설 파괴 업무를 수행하였다.
- 1952년 10월 한 달 동안에는 거의 매일(28회/월) 전투 비행에 나섰으며, 1952년 9월 23일 첫 출격한 이래 7개월이라는 짧은 작전 참여 기간 동안 총 99회 출격하는 혁혁한 전공을 세웠다.
- 1953년에는 지상군과의 공지합동작전에 참가하였는데, 특히 고성 일대의 지상군 전투지역에 대한 근접항공지원작전에 참가하여 적을 무력화시키고 아군의 사기를 고양하는 데 크게 기여하였다.
- 1953년 3월 6일에 고성 남방의 적진을 공격하던 중 적의 대공포화에 피탄되어 기체가 화염에 쌓인 상황에서도 침착하고 과감하게 조종하여 기적적으로 생존하였다. 이재국 소령은 이 공격으로 심각한 화상을 입었으나 불굴의 투지로 재기하여 1955년에 다시 조종간을 잡았으나 안타깝게도 1955년 3월 T-33 제트기 도입을 위한 임무 중 순직하였다.

- 이재국 소령은 6·25전쟁 중 빛나는 공적으로 정부로부터 1953년 을지무공훈장을 수여받았다.



이재국 공군 소령  
(1932. 3.26. ~ 1955. 3. 9.)  
상훈 : 을지무공훈장('53)

## 2020년 3월의 현충인물 이신애 애국지사

(자료제공: 국가보훈처 국립대전현충원 현충과 ☎ 042-820-7062)

- 국립대전현충원(원장 임성현)은 2020년 3월의 현충인물로 임시정부의 군자금 모금 및 조선민족대동단원으로 활동한 '이신애 애국지사(1891. 1. 20.~1982. 9. 27.)'를 선정했다.
- 이신애 애국지사는 평안북도 구성에서 무남독녀로 태어났으며, 한 살 때 아버지가 세상을 떠난 후 홀어머니를 따라 원산으로 이주하여 보통학교를 졸업하고 성경여학교에서 공부하였으며, 1918년부터 감리교 계열의 근대 여성 교육기관인 루씨여학교 두산리분교에서 교편을 잡았다.
- 교사 생활을 하면서 여성들에게 독립사상을 고취하는 일에 몰두했고, 1919년 5월부터는 '혈성부인회'에 가담하여 상해임시정부 군자금모금에 주력하였다. 일부 민족주의 세력들이 3·1운동의 실패를 거듭하지 않으려, 조직을 통해 민족운동을 다시 전개하겠다는 의지의 표현으로 1919년 4월 무렵 '조선민족대동단'을 설립했고, 이신애 애국지사는 1919년 9월 초순 여성대표를 맡기로 하고 여성 동지들을 규합했다.
- 이신애 애국지사를 포함한 대동단원들은 2019년 11월 28일 오후 4시경 안국동 광장에서 '대한독립만세'라 쓴 깃발을 들고 '제2의 만세운동'을 벌이다 종로경찰서에 수감됐다. 옥중에서 같은 동에 수감되어 있던 유관순 열사와 독립만세 1주년을 맞아 만세를 부르다가 더욱 심한 고문을 당하기도 하였다.
- 2년 이상의 옥고를 치른 뒤 1922년 6월 1일 가출옥한 이신애 애국지사는 해방 이후 충남 공주에 거주하면서 '한국부인회'를 조직하여 1947년부터 11년간 부녀계몽운동을 전개하였다. 정부에서는 그의 공훈을 기리기 위하여 1963년 건국훈장 독립장을 수여하였으며, 1982년 일생을 마친 후 국립대전현충원 독립유공자 묘역에 안장되어 있다.



이신애 애국지사  
(1891.1.20.~1982.9.27.)

## 2020년 3월의 호국인물 박노규 육군준장

(자료제공: 기획부 기획홍보팀 ☎ 02-709-3108)

전쟁기념관은 3월의 호국인물로 박노규 육군준장(1918.3.14.~1951.3.3.)을 선정하였다.

故 박노규(朴魯珪) 육군준장은 1918년 3월 14일 전라북도 임실군 둔남면(現 오수면)에서 태어났다. 편부 슬하에서 소학교를 겨우 마칠 정도로 극빈한 어린 시절을 보낸 그는, 광복 직후인 1946년 11월 국방경비사관학교(現 육군사관학교) 제2기생으로 입교하여 참위(소위)로 임관하였다. 그는 6·25전쟁 이전 제4연대 작전주임장교, 육군사관학교 교무처장, 수도경비사령부 작전참모, 용진전투사령부 작전참모 등을 역임하였다.

6·25전쟁이 일어나자 제6사단 제2연대 제1대대장(중령)으로서 수많은 전투에서 공을 세웠다. 특히 1950년 7월 14일, 소백산맥 방어선의 요지였던 문경지구의 이화령에서 북한군의 공격에 위기에 처한 연대를 결정적인 반격으로 구하고, 이화령 북방에 위치한 연풍까지 역습하는 데 성공하였다. 그의 반격으로 이화령 방어에 성공한 제2연대는 800여 명의 적을 사살하고 다수의 장갑차와 차량을 파괴하는 큰 전과를 세웠다.

이후 대령으로 진급한 그는 제2사단 제31연대장으로 부임하여 1951년 2월부터 시작된 태백산지구의 게릴라 토벌작전에 참가하였다. 연대는 경북 영양군의 일월산 일대에서 북상하려는 북한군 제10사단 패잔병들을 진압하는 데 크게 기여하였다. 그러나 3월 3일, 박노규 대령은 적의 병력들이 육박해오자 권총을 빼어들고 진두지휘를 하던 중 적탄에 맞아 전사하였다.

정부는 고인의 공적을 기려 준장으로 1계급 특진과 함께 1951년 4월 27일, 국군 최고의 무공훈장인 태극무공훈장(훈기번호 제2호)을 추서했다. 현재 그의 유해는 국립서울현충원의 장군묘역에 안장되어 있다.

3월 5일(목 14:00) 전쟁기념관 호국추모실에서는 유가족 및 육군 주요인사가 참석한 가운데 고인을 추모하는 현양행사가 거행된다.