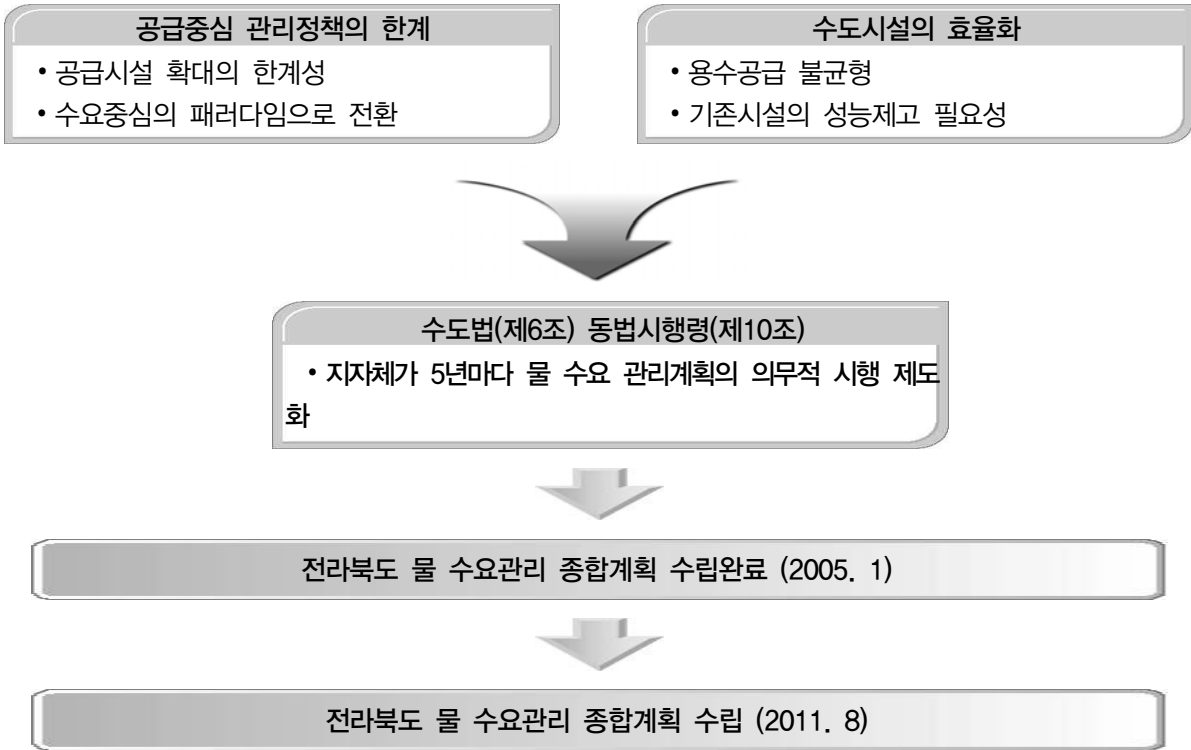


### 2.3.2 전라북도 물수요관리 종합계획(2011, 전라북도)

#### 가. 계획의 범위

- 목표연도 : 2012~2015년까지 4개년을 1년단위
- 장기계획연도 : 2016~2020년 및 2021~2025년은 5년단위
- 전라북도 14개 시·군



#### 나. 계획의 지표

<표 2.2-59> 연도별 목표 사업량

구 분	계	2010년	2012년	2013년	2014년	2015년
블록시스템구축	10	-	2	4	2	2
노후관교체(km)	347.56	-	99.66	96.31	80.76	70.83
누수탐사	86	-	21	21	22	22
수도계량기 교체 계획	38,699	-	9,674	9,675	9,674	9,675
절수기기 보급계획	155,780	-	38,945	38,945	38,945	38,945
상수도요금현실화율(%)	91.4	82.1	84.4	86.7	89.0	91.4

제 1 장

제 2 장

제 3 장

제 4 장

제 5 장

제 6 장

제 7 장

제 8 장

제 9 장

제 10 장

<표 2.2-60> 전라북도 물 수요관리 종합계획 사업개요

구 분		물 수 요 관 리					비 고
계 획 연 도		2010년 (기준년도)	2012	2013	2014	2015	
급수현황 및 행정구역 면적		전라북도 전체 14개 시.군구 ( A=8,066.8km <sup>2</sup> )					
인 구 (명)	계획인구	1,889,115	1,891,812	1,893,159	1,894,507	1,890,463	
	보급률(%)	91.0	91.1	91.2	91.3	91.4	
	급수인구	1,719,510	1,723,439	1,726,561	1,729,684	1,727,878	
수요관리 전	사용량원단위 (Lpcd)	302.0	314.0	326.0	341.0	352.0	
	급수량원단위 (Lpcd)	434.5	451.8	469.1	490.6	506.5	
유 수 율 (%)		69.5	72.2	74.8	77.5	80.1	
수요관리 후	사용량원단위 (Lpcd)	302.0	313.5	325.0	339.5	350.0	
	급수량원단위 (Lpcd)	434.5	434.2	434.5	438.1	437.0	
수도요금 현실화율 (%)		82.1	84.3	86.7	89.0	91.4	
계 획 물절감량 (m <sup>3</sup> /일)	합계	-	29,458	58,041	85,873	112,755	누적치 절감량
	유수율제고	-	28,604	56,334	83,313	109,341	
	절수기기	-	854	1,707	2,561	3,414	
	절감율(%)	-	3.9	7.7	11.3	14.8	
소요 사업비(백만원)			25,759	30,041	26,228	25,193	

### 2.3.3 군산시 수도정비 기본계획 변경(2010.12, 군산시)

#### 가. 계획의 범위

- 목표연도 : 2025년
- 계획구역 : 군산시의 행정구역을 기본으로 하며, 자연 및 인문조건을 고려하여 종합적으로 계획

#### 나. 계획의 지표

<표 2.2-61> 상수도 수요량 산정

구 분		2006년	2010년 (1단계)	2015년 (2단계)	2020년 (3단계)	2025년 (4단계)
인구(인)	계획인구	263,194	267,700	282,700	316,600	317,400
	급수보급율(%)	90.5	94.5	95.9	96.8	96.9
	급수인구	238,218	253,000	271,100	306,600	307,600
급수원단위 (유수율 미고려)	동지역	258	265	270	275	280
	읍면지역		210	220	230	240
계획 유수율(%)		53.8	65.0	71.0	77.0	83.0
일평균급수량 (ℓ pcd)	동지역	450	388	362	341	321
	읍면지역		258	248	238	227
침투부하율	동지역	-	1.25	1.25	1.25	1.25
	읍면지역	-	1.30	1.30	1.30	1.30
생활용수 수요량(㎥/일)	일평균	107,300	94,300	94,400	101,100	95,700
	일최대	-	118,200	118,500	126,900	120,000
기타용수(㎥/일)		6,700	9,200	14,500	50,900	50,900
공업용수 (㎥/일)	침전수	56,700	113,400	152,400	190,000	190,000
	원 수	12,400	16,500	16,500	16,500	16,500
	새만금산업단지	-	-	-	169,700	169,700
	소 계	69,100	129,900	168,900	376,200	376,200
수요량총괄 일최대(㎥/일)	생활용수	114,000	127,400	133,000	177,800	170,900
	공업용수	69,100	129,900	168,900	376,200	376,200
	계	183,100	257,300	301,900	554,000	547,100

제 1 장

제 2 장

제 3 장

제 4 장

제 5 장

제 6 장

제 7 장

제 8 장

제 9 장

제 10 장

# 02 기초조사

<표 2.2-62> 사업시행 개요

(단위 : 백만원)

구 분		년도별 사업비				
		합계	1단계	2단계	3단계	4단계
합 계		163,150	18,275	68,520	39,509	36,846
1. 시설개량	소 계	23,026	8,299	6,942	4,697	3,088
- 취수장	취수장, 양수장등	2,217	10	70	60	2,077
- 배수지	내구연한에 따른기기교체	1,708	103	616	818	171
- 가압장	내구연한에 따른기기교체	332	37	34	113	148
- 마을상수도 및 소규모급수시설	시설유지보수, 배수관로, 소독시설, 지하수 폐공	17,769	8,149	6,022	3,306	292
- 시설현대화	통합시스템 구축	1,000	-	200	400	400
2. 확장계획	소 계	39,658	745	32,411	2,438	4,064
- 도·송수관로	도·송수관로 신설 : 20.7km	13,493	-	13,493	-	-
- 배수관로	배수관로 신설 : 36.0km	18,177	707	10,968	2,438	4,064
- 배수지	1개소 신설	5,400	-	5,400	-	-
- 가압장	1개소 신설, 라인가압 등	2,588	38	2,550	-	-
3. 물수요관리	소 계	97,166	9,231	28,067	31,274	28,594
- 수도관 개량	노후수도관 개량	84,775	7,008	24,056	26,867	26,844
- 블록시스템구축	구역유량계, 수압계 설치 등	6,406	1,488	2,261	2,657	-
- 계량기 교체	계량기 교체	5,100	600	1,500	1,500	1,500
- 중수도 보급	중수도 보급	525	75	150	150	150
- 절수기기보급		-	-	-	-	-
- 빗물이용시설	시범사업 설치	20	20	-	-	-
- 교육 및 홍보		340	40	100	100	100
4. 기술진단	관망기술진단	3,300	-	1,100	1,100	1,100

나. 용수공급계획

○ 장래 개발계획을 고려하여 실제 공급가능한 용수수요량은 다음과 같으며, 군산시는 목표연도인 2025년 까지 안정적인 용수공급이 가능할 것으로 예상된다.

<표 2.2-63> 계통별 용수공급계획

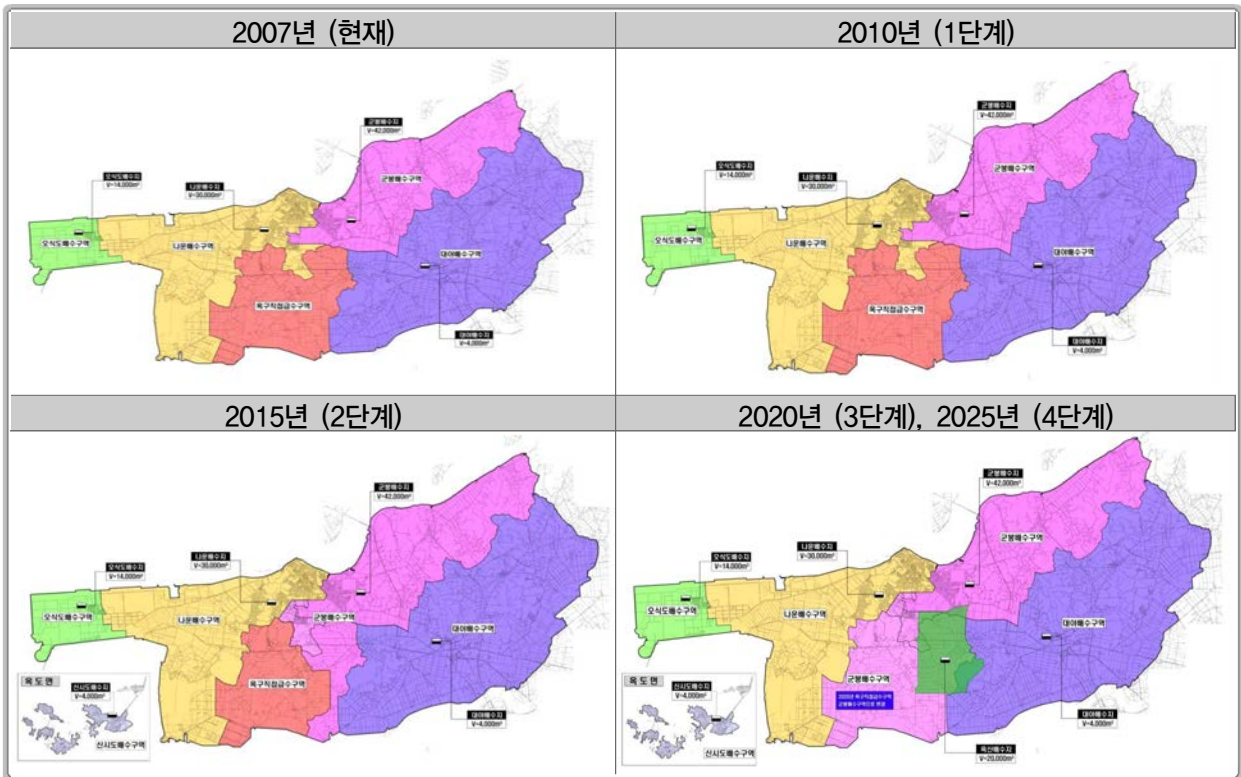
(단위 : m³/일)

구 분		2010년	2015년	2020년	2025년	비 고
광역계통	군봉배수지	26,200	44,900	50,800	49,100	
	나운배수지	81,000	54,200	49,700	46,000	
	오식도배수지	5,800	14,700	27,500	26,200	
	대야배수지	7,800	7,600	7,300	6,900	
	옥구직접	6,600	5,800	-	-	
	신시도배수지	-	5,800	6,100	6,300	신설
	옥산배수지	-	-	36,400	36,400	신설
	계	127,400	133,000	177,800	170,900	

주) 1. 옥산배수지(신설) 용수공급은 옥산배후주거단지 1단계(~2020년)에 36,400m³/일만 반영

다. 배수구역별 용수공급계획

○ 장래 2025년 군산시 배수구역 분할계획은 장래 배수구역별 수요량 및 기존 배수지 체류시간을 확보(12h 이상) 하고 신설배수지 계획 등을 고려하여 용수공급계획을 하였으며, 안정적인 급수체계 구축과 배수구역 조정을 통한 각 연도별 배수구역 분할계획에 따른 세부계획은 다음과 같다.



<그림 2.2-3> 급·배수구역 현황도

## 2.4 기타계획

### 2.4.1 지하수관리 현황

#### 가. 지하수 사용현황 및 계획

○군산시 지하수 이용시설이용시설은 총 3,205개로 허가시설 132개, 신고시설 3,073개  
 ⇨ 물사용량 원단위 산정시 참고자료 활용

<표 2.2-64> 지하수 이용시설 현황

(단위 : 개소)

구 분	계	허 가 시 설	신 고 시 설	기 타 시 설
군 산 시	3,205	132	3,073	-

자료) 지하수조사연보(2017)

#### 나. 지하수 사용현황

○지하수 총 이용량은 5,336,006<sup>m³</sup>/년  
 ○군산시 지하수 사용량은 생활용수량이 전체사용량의 43.3%로 대부분을 차지

<표 2.2-65> 지하수 사용현황

(단위 : 공, <sup>m³</sup>/년)

구 분	총 계		생 활 용		공 업 용		농 업 용		기 타 용	
	개소수	이용량	개소수	이용량	개소수	이용량	개소수	이용량	개소수	이용량
군 산 시	3,205	5,336,006	2,275	2,313,129	40	1,054,024	890	1,968,853	-	-

자료) 지하수조사연보(2017)

#### 다. 지하수 개발가능량 대비 이용량

○군산시의 지하수 개발가능량은 54,026천<sup>m³</sup>/년으로 전국의 0.42%, 충청남도의 5.07%  
 ○군산시의 이용량/개발가능량은 9.9%

<표 2.2-66> 개발가능량 대비 이용량

구 분	개발가능량 (천 <sup>m³</sup> /년)	이용량 ( <sup>m³</sup> /년)	이용량/개발가능량 (%)
전 국	12,820,850	4,043,456,180	31.5
전 라 북 도	1,066,176	410,374,257	38.5
군 산 시	54,026	5,336,006	9.9

자료) 지하수조사연보(2017)

### 3. 처리구역 현황조사

#### 3.1 하수도 기초데이터 구축 절차

##### 3.1.1 데이터 종류 및 수집방안

- 기초데이터 구축을 위한 자료 수집과 활용방안은 <표2.3-1>과 같음.
- 담당부서에 자료요청(공문) 후 방문 협의하여 자료 수집.

<표 2.3-1> 자료수집목록

구분	자료목록	담당부서	주요내용	활용방안
처리구역 및 지적 리스트 작성	연속지적도	토지정보과	행정구역 경계, 지번, 지목	처리구역 설정
	정사영상	토지정보과	오염원	
	하수도대장	하수과	준공된 하수관로	
	관로준공도	하수과	하수관로 접속된 오염원	처리구역 내 오염원 설정
	지적조서	토지정보과	지번, 지목, 면적	지적리스트 작성
	상수관망도	수도과	급수, 미급수	급수, 미급수 지역 구분
	건축신고, 허가현황	주택행정과	신·중축, 건축물용도, 대지면적	장래 처리구역 설정
인구 데이터 구축	주민등록전산정보	민원봉사과	지번, 연령	지번별 주민등록 인구 산정
				소구역 연령대를 고려한 지역 특성분석
물 사용량 데이터 구축	수도요금현황	수도과	지번, 월별 사용량, 사용용도	물사용량 확인
	지하수요금현황	수도과	지번, 월별 사용량	
	숙박시설등록현황	식품위생과	지번, 객실수	숙박시설 확인
	지하수관리대장	수도과	지번, 관정위치, 양수량	지하수 사용지역 확인
기타 데이터 구축	개인오수처리시설	하수과	지번, 규모	장래 폐쇄 유무 확인
	정화조현황	하수과	지번, 규모	계획수질 산정 시 활용

제 1 장

제 2 장

제 3 장

제 4 장

제 5 장

제 6 장

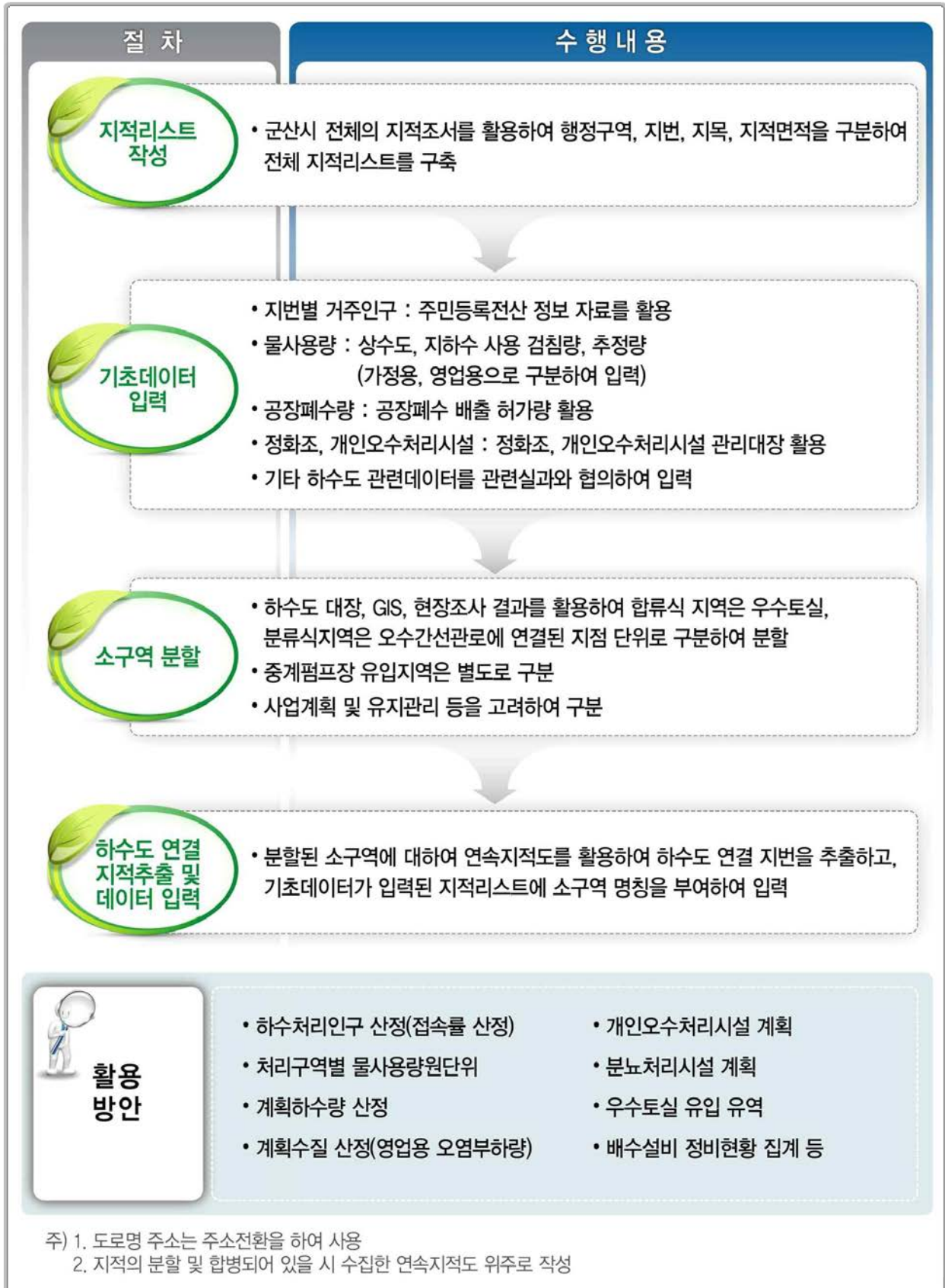
제 7 장

제 8 장

제 9 장

제 10 장

## 3.1.2 작업 흐름도



<그림 2.3-1> 작업 흐름도

### 3.2 기초데이터 구축

#### 3.2.1 공공하수처리구역 기초데이터

##### 가. 지적리스트

○군산시 지적리스트에서 지목은 임, 답, 전이 전체의 84.0% 차지

<표 2.3-2> 지목별 현황

(단위 : km<sup>2</sup>)

구분	합계	답	대	임	전	기타
군산시	274.846	131.889	23.327	79.567	20.403	19.660

##### 나. 물 사용량

○군산시 물사용량은 상수도 100.0% 적용

<표 2.3-3> 군산시 물사용량

(단위 : m<sup>3</sup>/일)

구분	합계	상수도	지하수		
			검침량	추정량	소계
군산시	87,509	80,478	4,553	2,478	7,031

##### 다. 인구 및 면적

○하수도기초데이터 산정결과 군산시 인구 280,263인, 면적 396.15km<sup>2</sup>

○군산시 동지역의 면적은 전체의 25.0%이지만, 거주인구는 86.0%에 달함

<표 2.3-4> 주민등록인구(2017) 및 면적

구분	인구(인)	면적(km <sup>2</sup> )	비고
기초데이터	280,263	396.17	
통계연보	280,263	396.17	

##### 라. 정화조 및 오수처리시설 현황

○정화조 및 개인오수처리시설은 처리구역 52%, 비처리구역 48% 비슷하게 분포

<표 2.3-5> 정화조 및 오수처리시설

구분		정화조	개인오수처리시설
군산시 (개소)	합계	8,369	1,565 (하통, 1571)
	처리구역	4,338	117
	비처리구역	4,031	1,448

제 1 장

제 2 장

제 3 장

제 4 장

제 5 장

제 6 장

제 7 장

제 8 장

제 9 장

제 10 장

## 4. 환경기초시설에 대한 조사

### 4.1 환경기초시설 현황

#### 4.1.1 분뇨처리시설 현황

- 군산시 분뇨처리시설은 1994년 200톤/일의 시설용량으로 군산 공공하수처리시설내 준공되어 운영중
- 분뇨와 정화조오니는 전처리과정을 거친 후 군산 공공하수처리시설 소화조로 연계처리

<표 2.4-1> 분뇨처리시설 시설개요

구 분		내 용	
처 리 장 위 치		군산시 서해로 289 (하수처리시설부지 내)	
목 표 년 도		2025년	
처 리 구 역		군산시 전역 (1개읍, 10개면, 16개동)	
처 리 대 상		군산시의 재래식 및 수세식 변소에서 배출되는 분뇨 및 정화조오니	
계 획 인 구		362,661인 (2025년)	
계 획 시 설 용 량		200kℓ/일 (분뇨 : 70kℓ/일, 정화조오니 : 130kℓ/일)	
처 리 방 법		원심분리식 전처리	
유입수질 (mg/L)	구 분	분뇨	정화조오니
	BOD	2,521	7,221
	COD	3,696	6,322
	SS	10,710	10,321
구 분		설계수질	처리수질 (2017년)
BOD(mg/L)		13,990	2,521
COD(mg/L)		16,750	3,696
SS(mg/L)		25,400	10,710

### 4.1.2 군산시 음식물쓰레기 자원화시설

#### 가. 개요

- 개 요 : 군산시 2020년 목표로 2015년 현재 기본설계 진행중
- 사업위치 : 군산시 대야면 산월리 25-4번지 일원
- 부지면적 : 1,510.7m<sup>2</sup>
- 시설용량 : 100m<sup>3</sup>/일
- 관할청 : 영산강유역환경청
- 공 법 : 호기성 퇴비화
- 처 리 : 군산 공공하수처리시설 연계처리

#### 나. 운영현황

<표 2.4-4> 군산공공하수처리시설 연계수질

(단위 : mg/L)

구 분	유입량(m <sup>3</sup> /일)	BOD	COD	SS	T-N	T-P	비고
유입수질	88.0	46,474.8	38,369.1	18,191.3	2,842.135	592.032	

### 4.1.3 폐기물처리시설

#### 가. 개요

- 시설명 : 내초도매립장
- 개 요 : 1994년 사업시작, 1996년 사용시작
- 사업위치 : 군산시 내초도동 201-7번지 일원
- 부지면적 : 약 282,875m<sup>2</sup>
- 폐기물매립량 : 387톤/일 (생활폐기물 172톤/일, 사업장폐기물 215톤/일)
- 침출수처리 : 320m<sup>3</sup>/일
- 매립가스처리 : 가스포집후 소각
- 발생폐수 : 군산공공하수처리시설로 연계처리
- 총사업비 : 33,022백만원

#### 나. 운영현황

<표 2.4-4> 군산공공하수처리시설 연계수질

(단위 : mg/L)

구 분	유입량(m <sup>3</sup> /일)	BOD	COD	SS	T-N	T-P	비고
유입수질	162.1	89.0	289.8	74.4	476.750	5.011	

## 4.2 쓰레기침출수, 음식물폐수 연계처리 현황

- 현재 쓰레기침출수 및 음식물폐수는 군산공공하수처리시설로 연계처리
- ⇒ 최근 5년 평균 쓰레기침출수 연계처리량은 178.5m<sup>3</sup>/일, 음식물폐수 연계처리량은 97.9m<sup>3</sup>/일

<표 2.4-5> 쓰레기침출수 연계처리 현황

(단위 : m<sup>3</sup>/일)

구 분	2013년	2014년	2015년	2016년	2017년	평균	비 고
연계처리량	204.4	182.6	173.9	169.5	162.1	178.5	

자료) 군산공공하수처리시설 운영자료

<표 2.4-6> 쓰레기침출수 전처리수 농도

(단위 : mg/L)

구 분	BOD	COD	SS	T-N	T-P	비 고
2013년	1,518.2	1,034.3	535.7	664.309	11.565	
2014년	2,456.4	793.2	619.9	625.449	8.039	
2015년	1,606.8	750.4	604.4	549.708	7.414	
2016년	859.9	570.9	231.6	562.449	7.394	
2017년	89.0	289.8	74.4	476.750	5.011	

자료) 군산공공하수처리시설 운영자료

<표 2.4-7> 음식물폐수 연계처리 현황

(단위 : m<sup>3</sup>/일)

구 분	2013년	2014년	2015년	2016년	2017년	평균	비 고
연계처리량	101.6	110.0	94.4	95.5	88.0	97.9	

자료) 군산공공하수처리시설 운영자료

<표 2.4-8> 음식물폐수 전처리수 농도

(단위 : mg/L)

구 분	BOD	COD	SS	T-N	T-P	비 고
2013년	51,293.1	36,849.5	31,047.1	2,626.545	465.770	
2014년	57,730.9	36,394.0	32,623.3	2,201.646	440.566	
2015년	53,524.7	39,745.3	35,193.4	2,761.255	516.780	
2016년	51,103.9	43,969.7	38,125.3	3,047.396	517.423	
2017년	46,474.8	38,369.1	18,191.3	2,842.135	592.032	

자료) 군산공공하수처리시설 운영자료

## 5. 하수도연혁조사

### 5.1 목 적

- 담당자 변동 후에도 하수도 시설의 정보를 쉽게 파악하여 원활한 하수도 사업추진
- 기존 하수도시설 정보관리를 통한 효율적인 관리 가능
- 공공 및 소규모 하수도 시설의 문제점 진단
- ⇒ 효율적이고 현실적인 개선방안 수립을 통한 하수도관리 효율 향상

### 5.2 처리구역별 이력조사

#### 5.2.1 군산처리구역

##### 〈공공하수처리시설〉

- 2002년 : 군산 공공하수처리시설 준공
- 2010년 : 군산 공공하수처리시설 고도처리 준공

##### 〈차집 및 오수간선관로〉

- 2002년 : 군산 공공하수처리시설 건설 및 하수관거 정비사업
- 2002년 : 군산1·2중계펌프장, 은파, 미룡, 백토, 미성 중계펌프장 공사
- 2010년 : 해망로 차집관로 이설공사
- 2010년 : 열대자 차집관로 연결공사

##### 〈하수관로 정비사업〉

- 2011년 : 군산시 하수관거정비 임대형 민자사업(BTL)
- 2014년 : 경포경암 하수관거 정비공사
- 2018년 : 경암금암 하수관거 정비공사

주) 준공년도 기준으로 작성

제 1 장

제 2 장

제 3 장

제 4 장

제 5 장

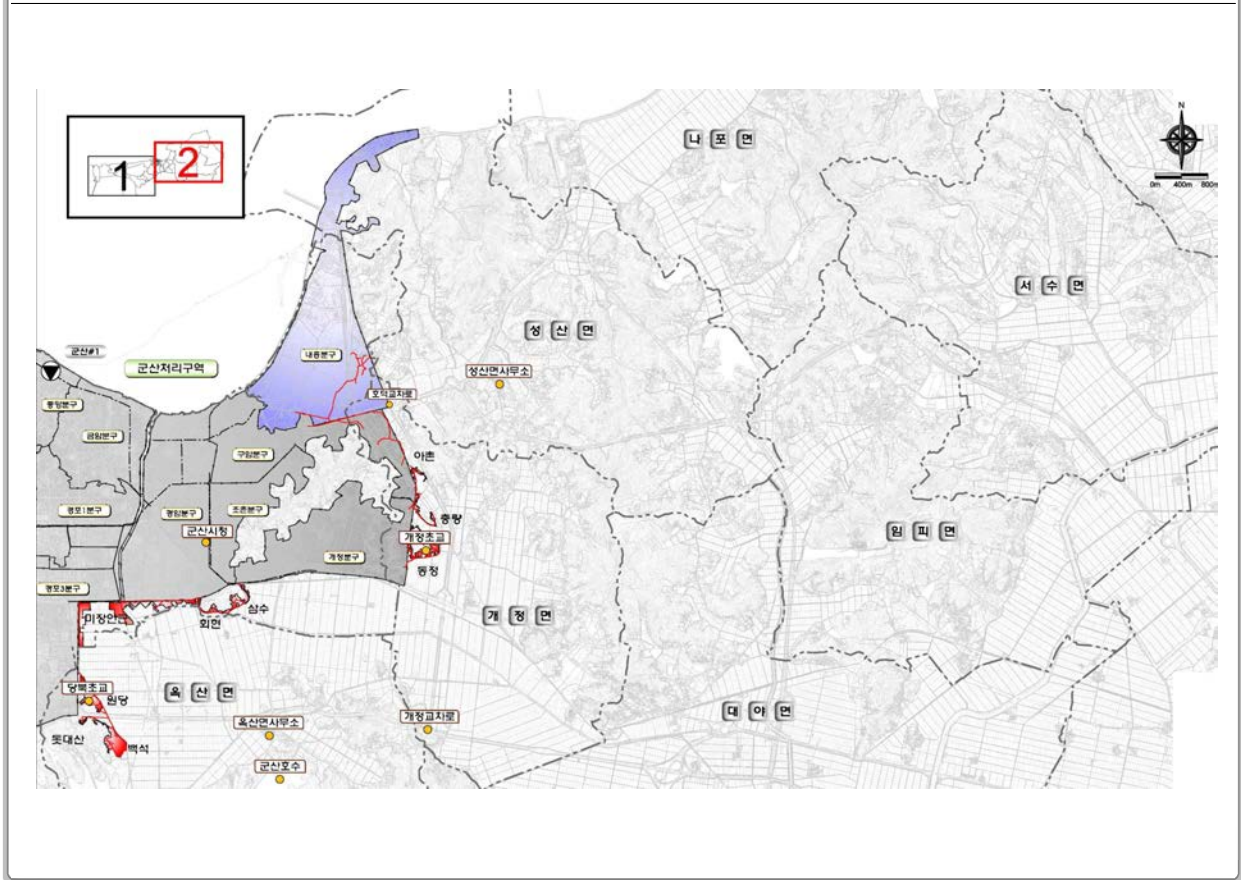
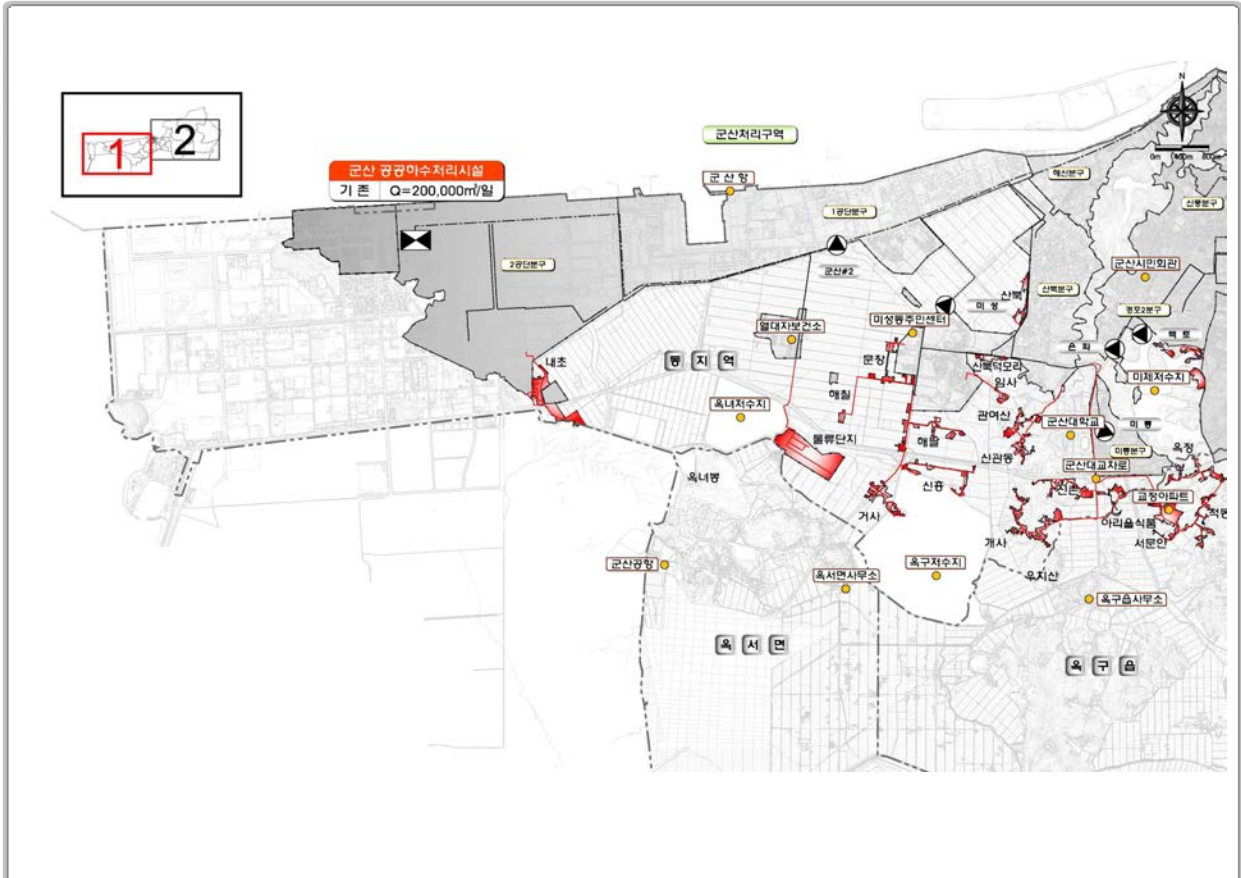
제 6 장

제 7 장

제 8 장

제 9 장

제 10 장

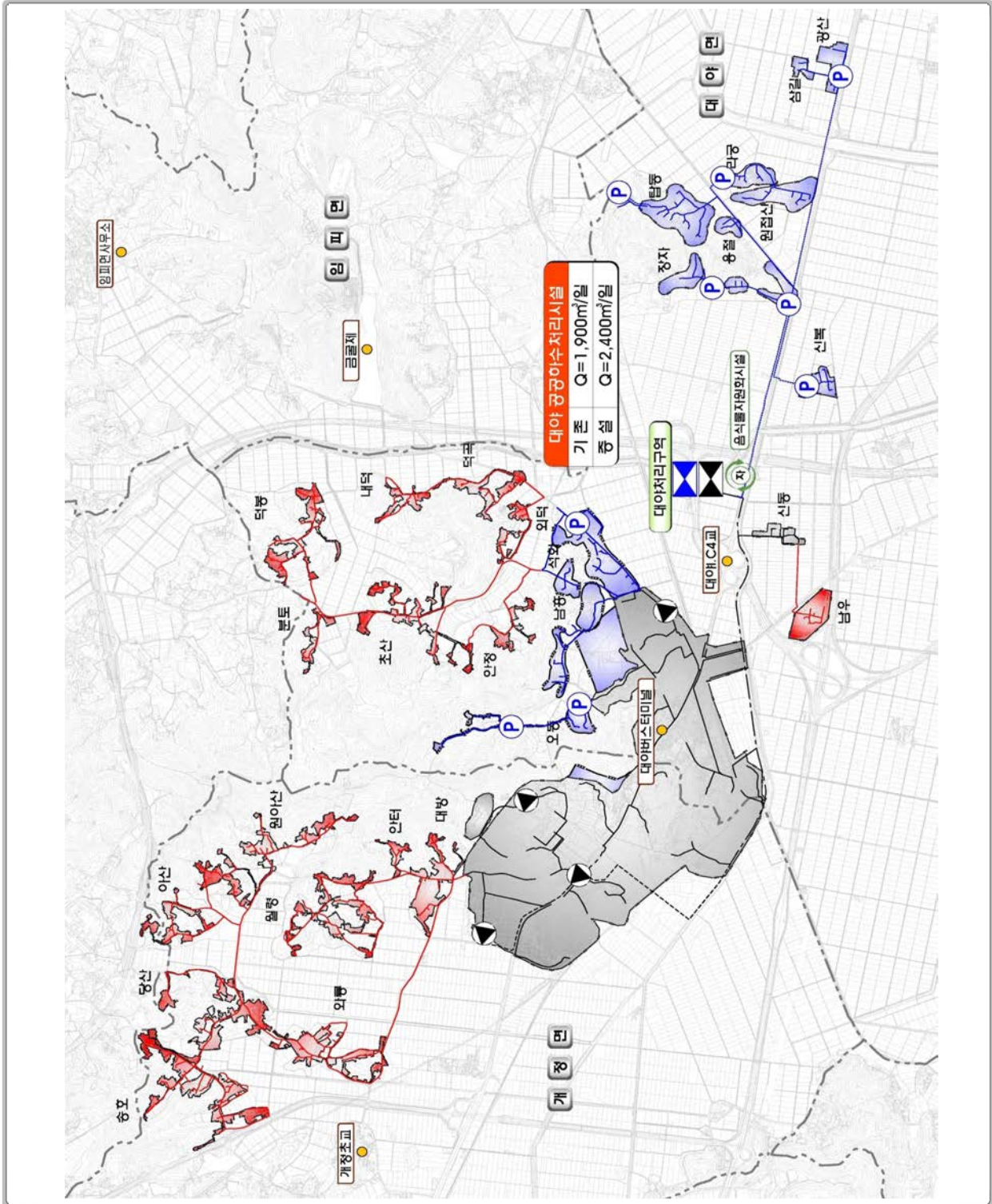


<그림 2.5-1> 군산처리구역 하수도시설 현황

5.2.2 대야처리구역

- ① 2011년 : 대야 공공하수처리시설 준공 [군산시 하수관거정비 임대형 민자사업(BTL)]
- ② 2018년 : 대야분구 하수관거 정비사업

주) 준공년도 기준으로 작성



<그림 2.5-2> 대야처리구역 하수도시설 현황

제 1 장

제 2 장

제 3 장

제 4 장

제 5 장

제 6 장

제 7 장

제 8 장

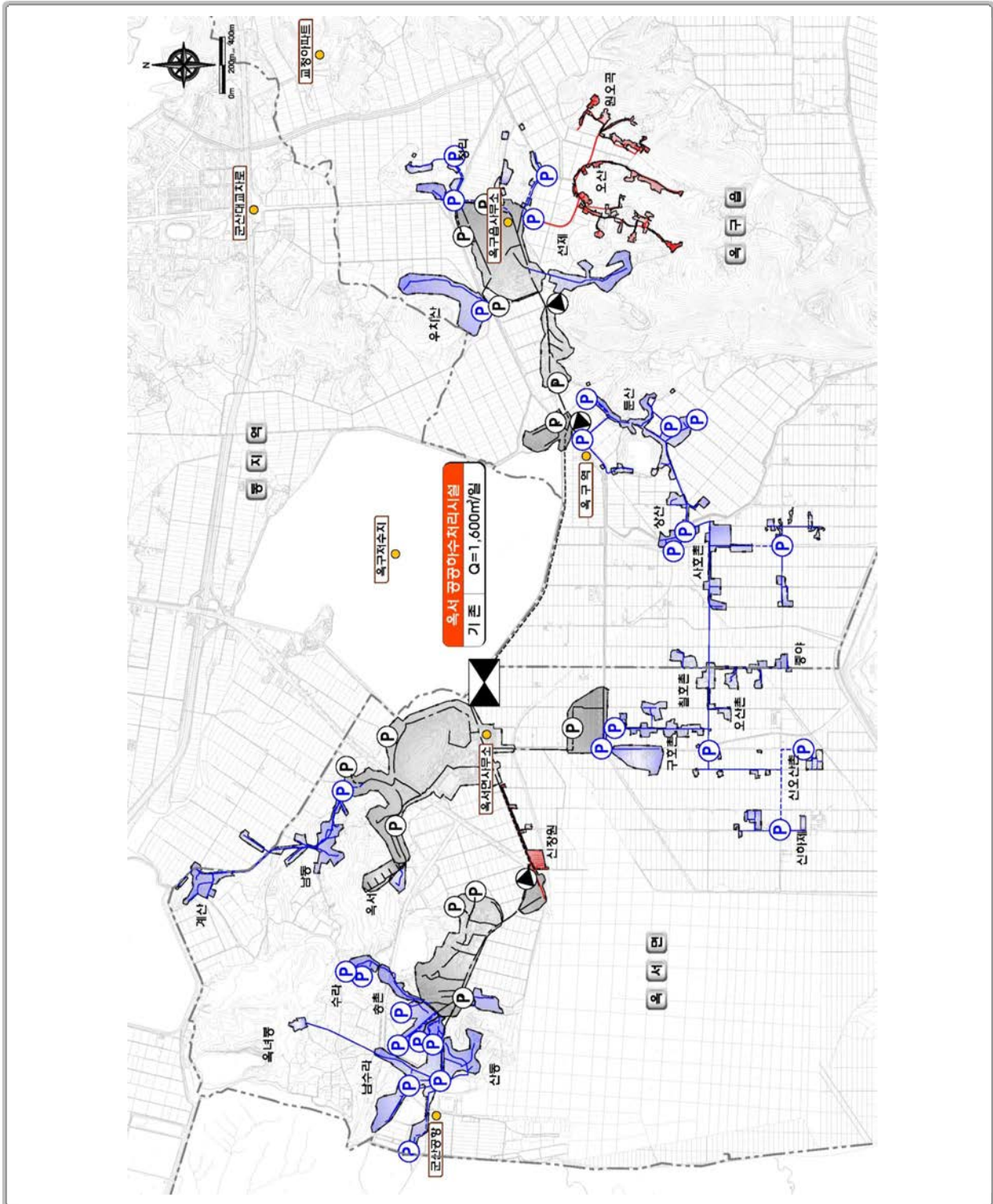
제 9 장

제 10 장

## 5.2.3 옥서처리구역

- ① 2011년 : 옥서 공공하수처리시설 준공 [군산시 하수관거정비 임대형 민자사업(BTL)]
- ② 2018년 : 옥서지구 하수관거 정비사업(1단계) 진행중

주) 준공년도 기준으로 작성

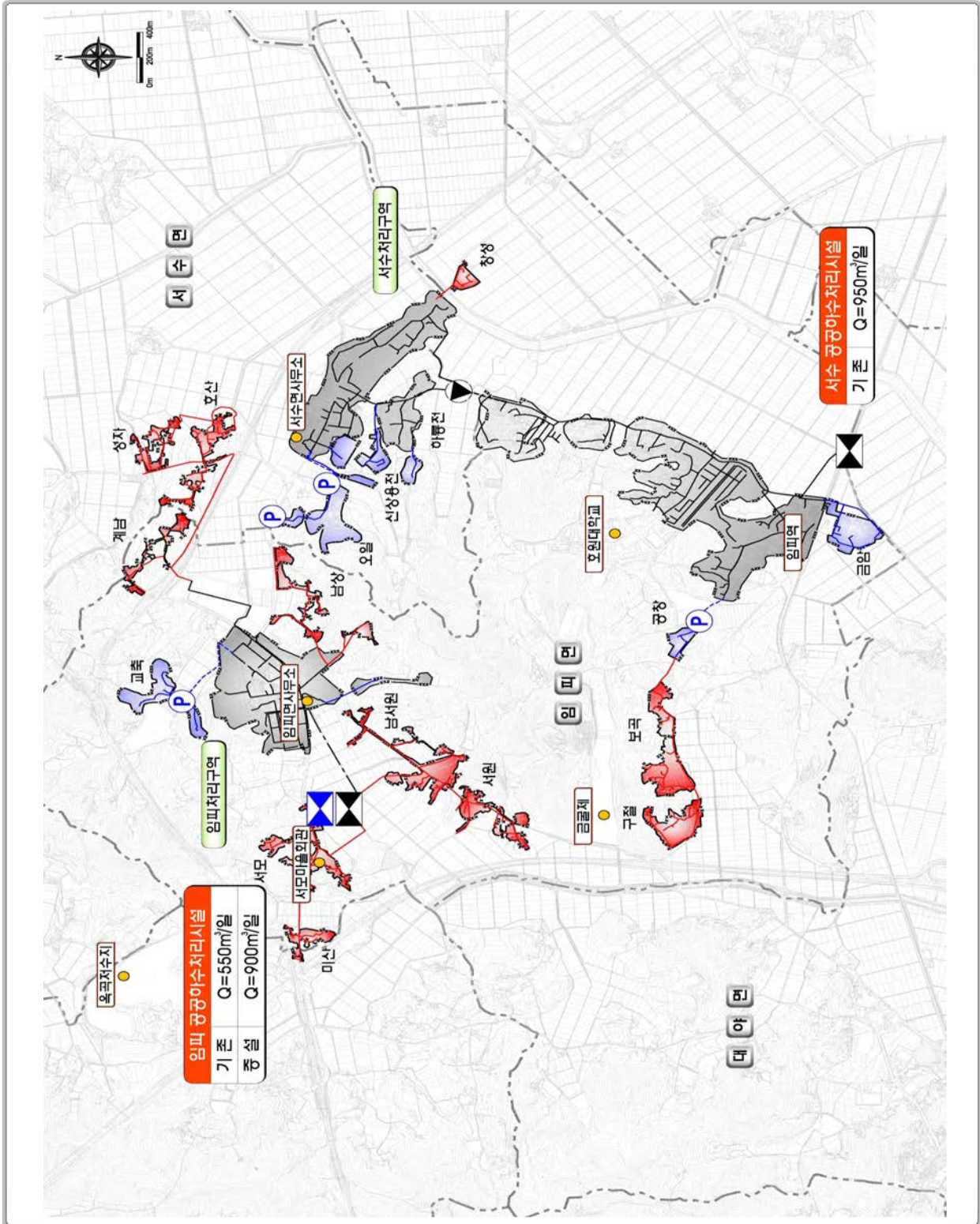


<그림 2.5-3> 옥서처리구역 하수도시설 현황

5.2.4 서수처리구역

① 2011년 : 서수 공공하수처리시설 준공 [군산시 하수관거정비 임대형 민자사업(BTL)]

주) 준공년도 기준으로 작성



<그림 2.5-4> 서수처리구역 하수도시설 현황

제 1 장

제 2 장

제 3 장

제 4 장

제 5 장

제 6 장

제 7 장

제 8 장

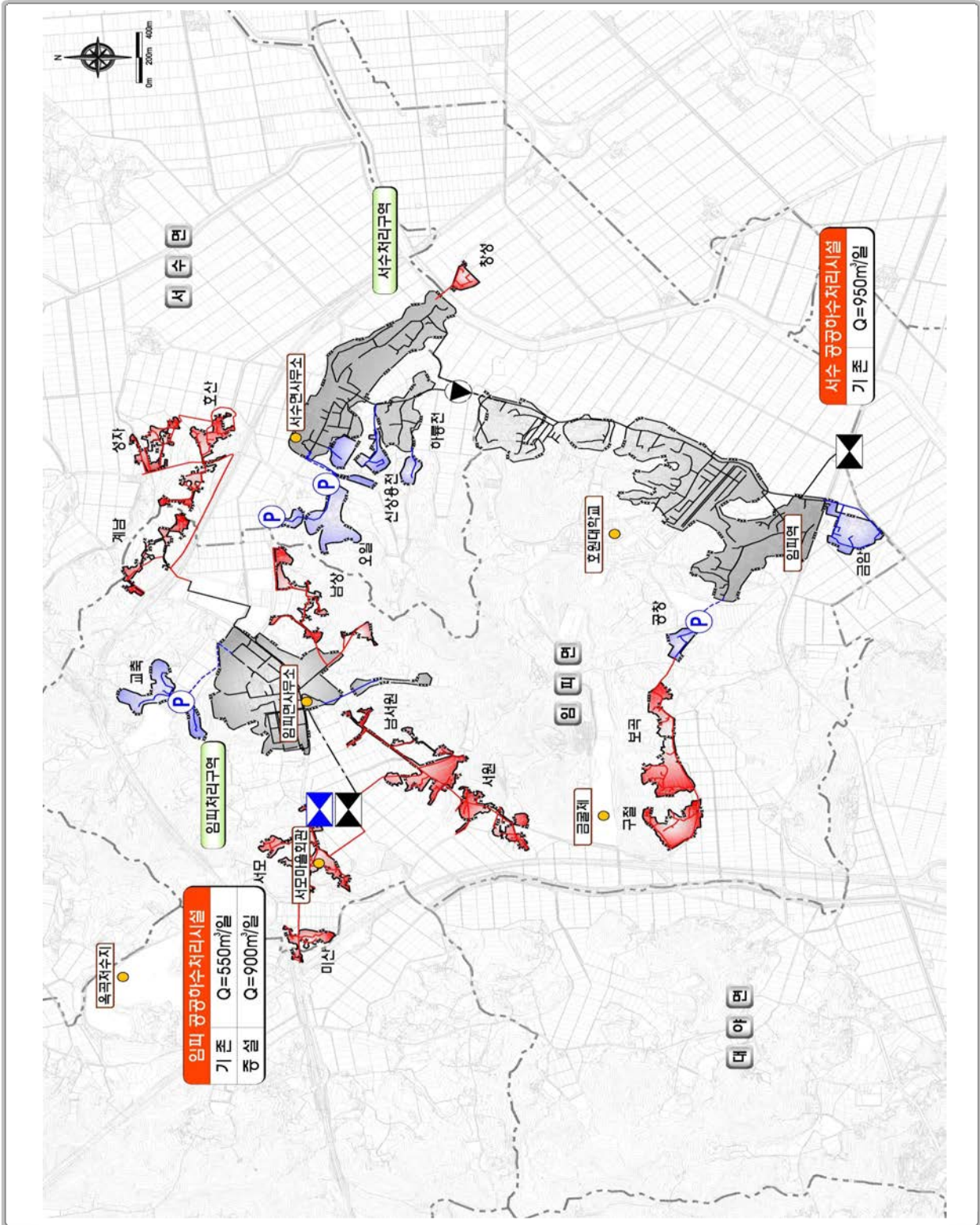
제 9 장

제 10 장

## 5.2.5 임피처리구역

① 2011년 : 임피 공공하수처리시설 준공 [군산시 하수관거정비 임대형 민자사업(BTL)]

주) 준공년도 기준으로 작성



<그림 2.5-5> 임피처리구역 하수도시설 현황



## 5.2.6 소규모 하수처리시설

- 월하 ⇨ 2002년 : 월하 마을하수도 정비공사 ⇨ 2011년 : 폐지
- 영창 ⇨ 2002년 : 영창 마을하수도 정비공사 ⇨ 2011년 : 폐지
- 서수 ⇨ 2000년 : 서수 마을하수도 정비공사 ⇨ 2011년 : 폐지
- 뜰아름 ⇨ 2010년 : 뜰아름 마을하수도 정비공사 ⇨ 2015년 : 군산 공공하수처리구역 연계
- 남수라 ⇨ 1991년 : 남수라 마을하수도 정비공사 ⇨ 2015년 : 옥서 공공하수처리구역 연계
- 옥서 ⇨ 2005년 : 옥서 마을하수도 정비공사 ⇨ 2015년 : 옥서 공공하수처리구역 연계
- 열대자 ⇨ 2007년 : 열대자 마을하수도 정비공사 ⇨ 2015년 : 군산 공공하수처리구역 연계
- 어은 ⇨ 2013년 : 어은 마을하수도 정비공사
- 옥산 ⇨ 2007년 : 옥산 마을하수도 정비공사
- 원우 ⇨ 2010년 : 원우 마을하수도 정비공사
- 대위 ⇨ 2004년 : 대위 마을하수도 정비공사
- 용연 ⇨ 2006년 : 용연 마을하수도 정비공사
- 오봉 ⇨ 2016년 : 용연 마을하수도 정비공사
- 금암 ⇨ 2010년 : 금암 마을하수도 정비공사
- 창오 ⇨ 2010년 : 어은 마을하수도 정비공사
- 원서포 ⇨ 2007년 : 원서포 마을하수도 정비공사
- 옥곤 ⇨ 2008년 : 옥곤 마을하수도 정비공사
- 신기 ⇨ 2007년 : 신기 마을하수도 정비공사
- 선유2 ⇨ 2009년 : 선유2 공공하수처리시설 사업 진행중

주) 준공년도 기준으로 작성

## 5.3 하수도정비 기본계획 연혁조사

- 2000년 : 군산시 하수도정비 기본계획
- 2011년 : 군산시 하수도정비 기본계획 변경
- 2015년 : 군산시 하수도정비 기본계획 부분 변경 (가산)
- 2016년 : 군산시 하수도정비 기본계획 부분 변경 (가산)
- 2018년 : 군산시 하수도정비 기본계획 부분 변경 (신시·무녀·어청도)
- 2016. 05 ~ 2018. 12 : 군산시 하수도정비 기본계획 변경 (금회)

6. 기타

6.1 고적·문화재 현황

○금회 처리구역 확대, 처리시설 신설 등 하수도 계획과 관련된 문화재는 총 11개소  
 ⇒ 향후 사업추진시 문화재관련 인허가절차 수행을 위한 기초자료 활용

<표 2.6-1> 군산시 문화재 현황

계	국 가 지 정			도 지 정						시 지 정	
	소계	보물	등록 문화재	소계	유형 문화재	무형 문화재	기념물	문화재 자료	민속 자료	소계	유형 문화재
65	11	2	9	18	9	3	1	4	1	10	10

<표 2.6-2> 하수도계획 관련 문화재

구 분	관련 처리시설	문화재명	소 재 지
보 물	대야	발산리 석등	군산시 개정면 발산리 45-1
	대야	발산리 5층석탑	군산시 개정면 발산리 45-1
등록문화재	군산	동국사	군산시 금광동 135-1
	대야	시마타니 금고	군산시 개정면 발산리 45-1
	군산	히로쓰 가옥	군산시 신흥동 58-2
	군산	군산 해망굴	군산시 해신동 서초등학교 옆
	군산	제1수원지 제방	군산시 소룡동
	임피	임피역사	군산시 임피면 술산리 230번지
	군산	장기18은행	군산시 장미동 32
	군산	구 조선은행	군산시 장미동 23
	어청도	어청도 등대	군산시 옥도면 어청도리 산364

자료) 문화재청

제 1 장

제 2 장

제 3 장

제 4 장

제 5 장

제 6 장

제 7 장

제 8 장

제 9 장

제 10 장