

군산시와 함께하는 생태계

(Guide to Biotope Map in Gunsan City)



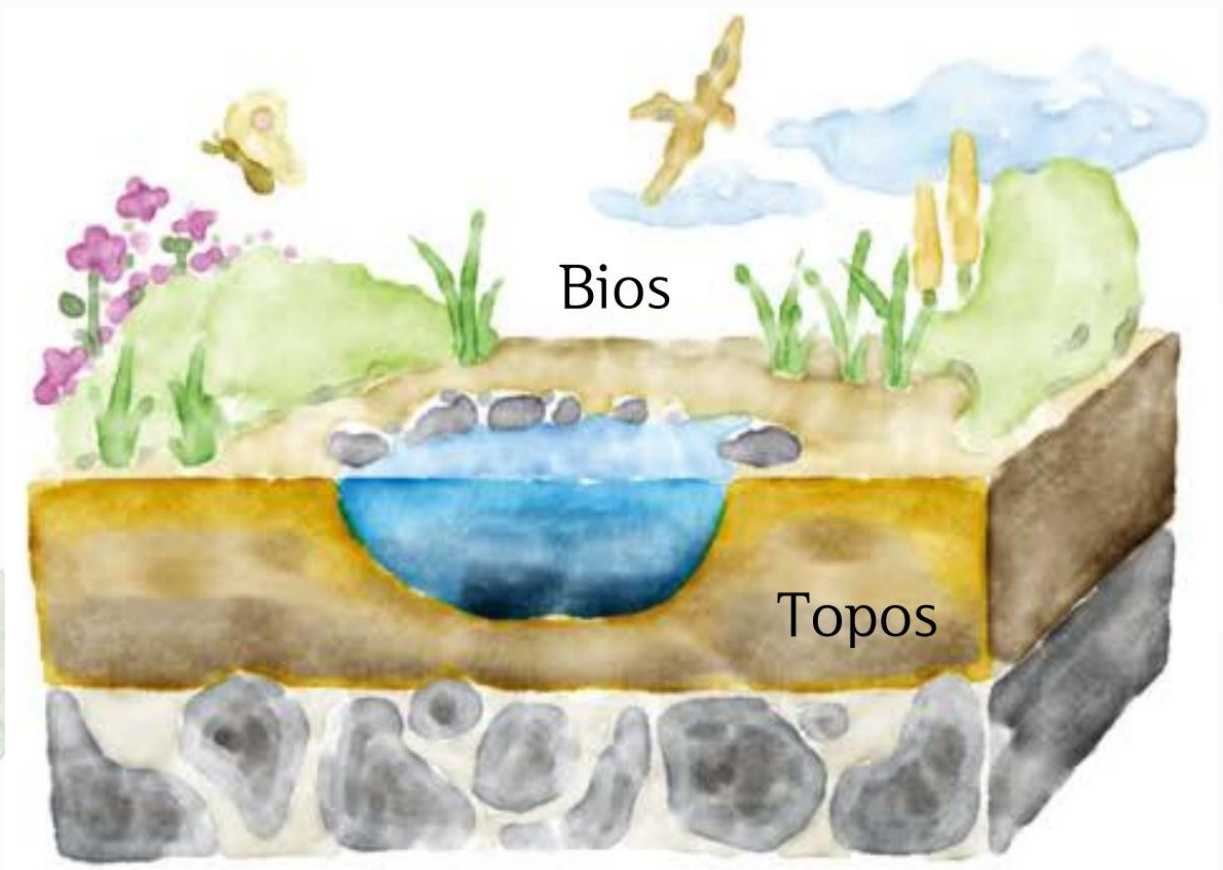
목 차

| | |
|------------------------|----|
| 비오톱 | 02 |
| 도시생태현황지도란? | 03 |
| 군산시의 식물 | 04 |
| 군산시의 포유류 | 05 |
| 군산시의 조류 | 06 |
| 군산시의 양서·파충류 | 07 |
| 군산시의 곤충 | 08 |
| 군산시의 어류 | 09 |
| 군산시의 저서성 대형무척추동물 | 10 |
| 군산시의 비오톱유형도 | 11 |
| 군산시의 우수비오톱 | 12 |
| 군산시의 토지이용 | 14 |
| 군산시의 현존식생 | 15 |
| 군산시의 도시생태현황지도 | 16 |
| 도시생태현황지도 관리 및 활용 | 17 |

비오톱 (Biotope)

- 생명을 의미하는 "비오스(bios)"와 땅, 장소를 뜻하는 "토포스(topos)"가 결합된 용어
- 특정한 식물과 동물이 하나의 생활공동체를 이루어 지표상에서 다른 곳과 명확히 구분되는 생물 서식지

BIOS(생명) + TOPOS(땅, 장소) = BIOTOP



도시생태현황지도 이해하기, 국립환경과학원(2016.02)

도시생태현황지도 (Biotope Map)란?

각 비오톱의 생태적 특성을 나타내는 '기본주제도'와 비오톱 유형화 및 비오톱 평가과정을 거쳐 **공간의 생태적 특성과 등급화 된 평가가치**를 표현한 지도

관련용어설명

도시생태현황지도: 기본주제도, 비오톱 유형도, 비오톱 평가도 등을 총칭

기본주제도: 비오톱유형화에 사용되는 토지이용현황도, 토지피복현황도, 지형주제도, 식생도, 동·식물상주제도

기타주제도: 도시생태현황지도의 활용을 위해 추가가 가능한 주제도 (습지분포도, 대표비오톱 현황도 등)

비오톱유형도: 기본주제도를 통해 분석된 비오톱 공간의 구조적, 생태적 특성을 체계적으로 분류한 지도

비오톱평가도: 비오톱 유형화를 통해 구분된 개별공간을 다양한 평가항목으로 적용 가치를 등급화한 지도

대표비오톱: 도시 전체의 비오톱 유형별 대표성을 갖는 비오톱

우수비오톱: 도시생태현황지도 평가를 통해 우수 등급으로 평가된 유형 중에서 희소성, 생물다양성 등 생태적 가치가 특히 우수한 비오톱

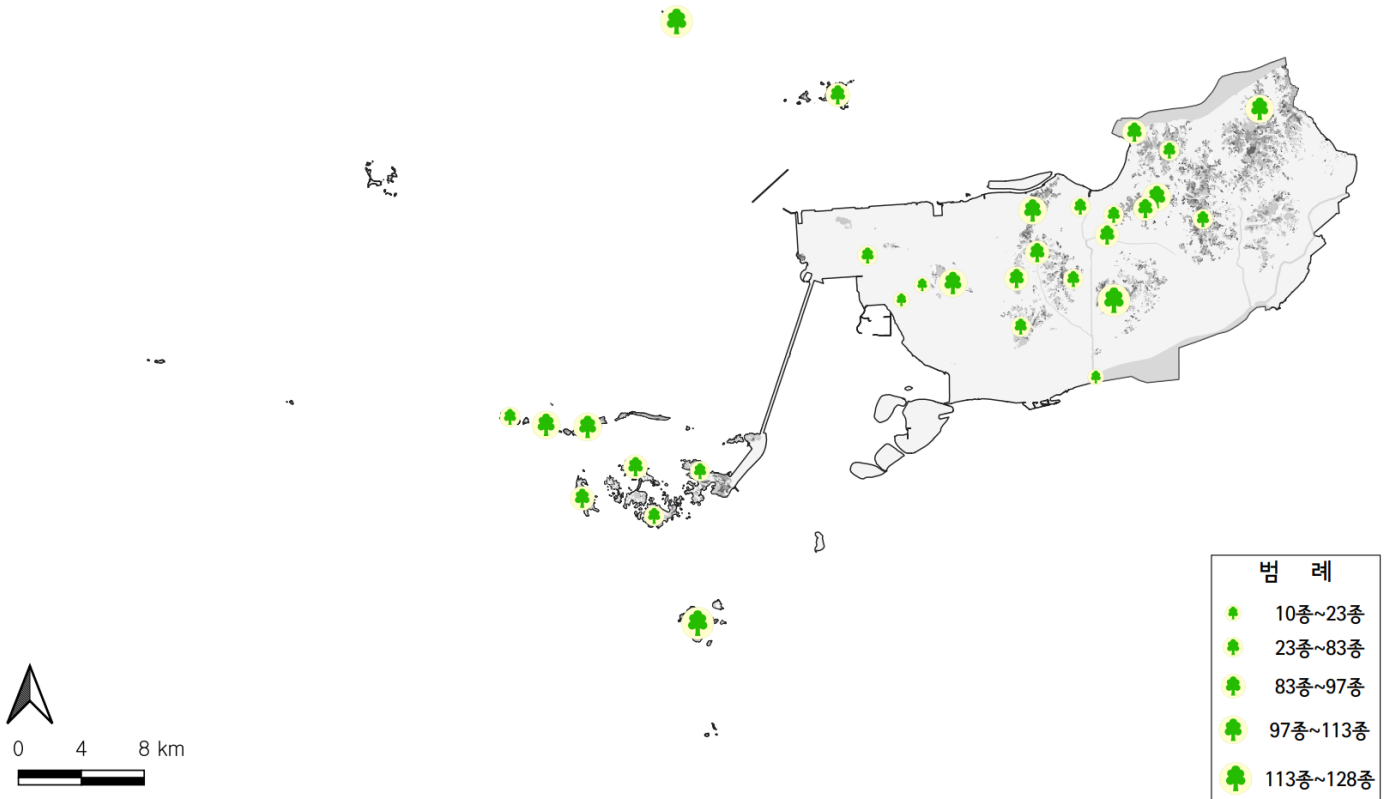
토지이용현황도: 토지가 어떤 용도로 이용되고 있는지를 나타낸 지도

토지피복지도: 지표면을 덮고 있는 물체의 유형을 나타낸 지도
(시가화건조지역, 산림지역, 초지, 습지 등)

감독관: 도시생태현황지도의 원활한 작성을 위하여 작성주체가 구성한 검토위원회의 구성원 또는 작성주체가 지정한 관련분야의 전문가를 말함

군산시의 식물

✓ 군산시에 분포하는 육상식물로는 부처손, 쇠뜨기, 도깨비쇠고비, 여뀌, 고마리, 분꽃, 왕버들 등 총 431종으로 다양한 종들이 군산시 전역에서 자라고 있다.



서양민들레
Taraxacum officinale

쌍떡잎식물. 초롱꽃목 국화과의 여러해살이풀. 도시 주변이나 농촌의 길가와 공터에서 흔히 볼 수 있다.



큰개불알풀
Veronica persica

쌍떡잎식물. 통화식물목 현삼과의 두해살이 풀이며, 귀화식물이다. 길가나 빈터의 약간 습한 곳에서 자란다.



꽃마리
Trigonotis peduncularis

쌍떡잎식물. 꿀풀목 지치과의 두해살이풀. 몸 전체에는 짧고 굵은 털이 있다. 들이나 밭둑, 길가에서 자란다.

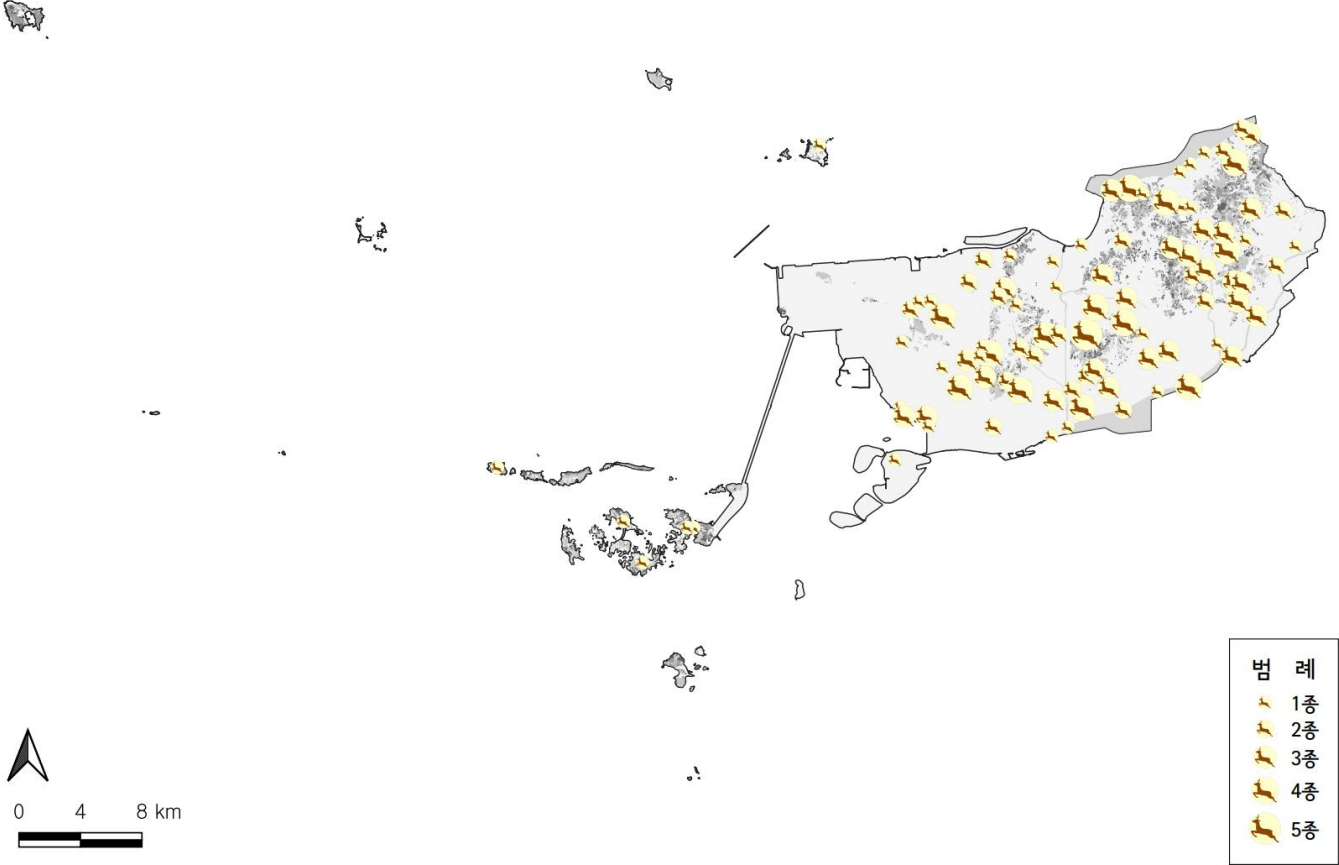


뱀딸기
Duchesnea indica

장미과에 속하는 여러해살이풀이다. 풀밭이나 숲 가장자리에서 자란다. 잎은 어긋나며 3출엽이다.

군산시의 포유류

✓ 군산시에 서식하는 포유류는 고라니, 멧돼지, 수달, 산, 오소리, 청설모, 다람쥐 등 13종으로 멸종위기 야생생물에 해당하는 산과 수달의 분변이 백석제, 혼제지 일대에서 관찰됨



청설모
Sciurus vulgaris coreae

입 아래와 가슴, 배 부위의 털은 일 년 내내 순백색이다. 겨울철 먹이부족을 위해 가을에는 도토리 등의 종자를 땅속에 저장하거나 바위와 나무 틈새에 감추어 두는 습성이 있다.



산(분변)
Felis bengalensis euptilura

고양이처럼 생겼으나 고양이보다 몸집이 크고 불분명한 반점이 많다. 산림지대의 계곡, 바위굴, 연안, 관목으로 덮인 산골짜기 개울가에서 주로 살며 야행성으로 낮게 발견되는 경우가 적다.



고라니
Hydropotes inermis

고라니는 한반도에서 가장 흔하게 볼 수 있는 포유류 중 하나이다. 단독생활을 한다. 물을 좋아하며 수영을 잘한다. 겨울철에 굶미하고 봄에 평균 3~4마리의 새끼를 낳는다.

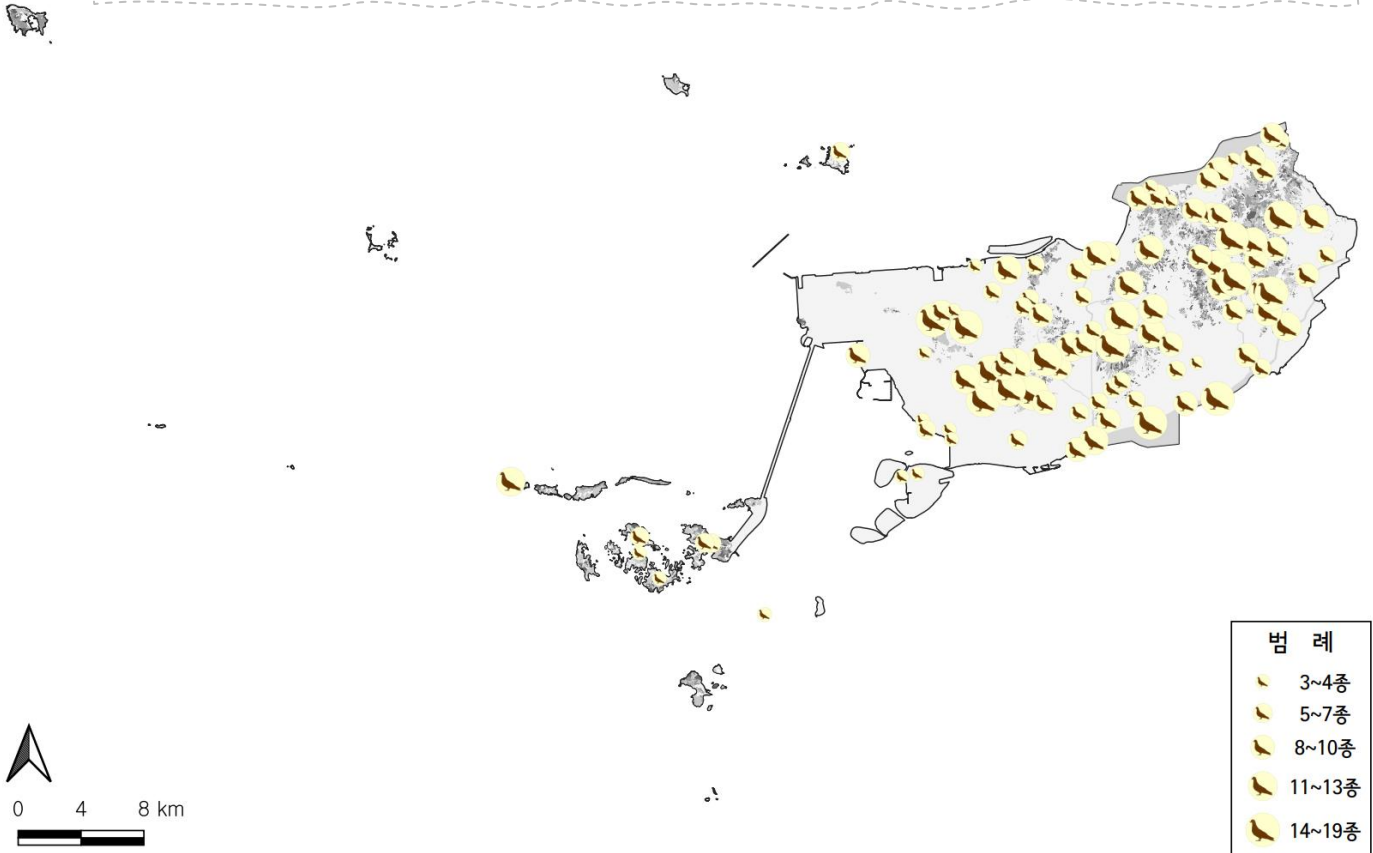


멧돼지(족적)
Sus scrofa

몸길이 1.1~1.8m, 몸무게 50~280kg이다. 본래 초식 동물이었지만 토끼·들쥐 등 작은 짐승부터 어류와 곤충에 이르기까지 아무 것이나 먹는 잡식성동물로 변화하였다.

군산시의 조류

✓ 군산시에 서식하는 조류는 큰기러기, 흰뺨검둥오리, 왜가리, 중대백로, 직박구리 등 87종으로 환경부 지정 멸종위기 야생생물 및 기타 법정 보호종인 큰기러기, 큰고니, 황조롱이, 새호리기, 흰꼬리수리, 독수리, 검은머리물떼새 등 7종이 확인됨



붉은머리오목눈이
Paradoxornis webbiana fulvicauda

등은 적갈색이고 배는 황갈색이다. 수컷의 등은 핑크색을 띠나 암컷은 연한 색갈이다. 재빠른 동작으로 움직일 때 긴 꼬리를 좌우로 흔든다. 우리 나라 전역에 흔히 번식하는 텃새다.



동박새
Zosterops japonicus

암수는 비슷한 몸 색깔을 가지며, 암컷이 수컷보다 약간 작다. 몸의 윗면은 황록색이고 날개와 꼬리는 녹색을 띤 갈색이다. 한국에서는 중부 이남, 특히 제주도과 울릉도 등 섬 지방에 흔한 텃새이다.



바다직박구리
Monticola solitarius

주로 해안 바위 절벽에 살고 내륙으로는 잘 들어가지 않으나 간혹 중부 산악지대에서도 관찰된다. 암벽의 갈라진 틈, 건축물 틈새를 둥지 짓는 장소로 이용한다.

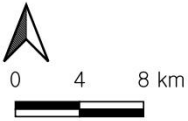
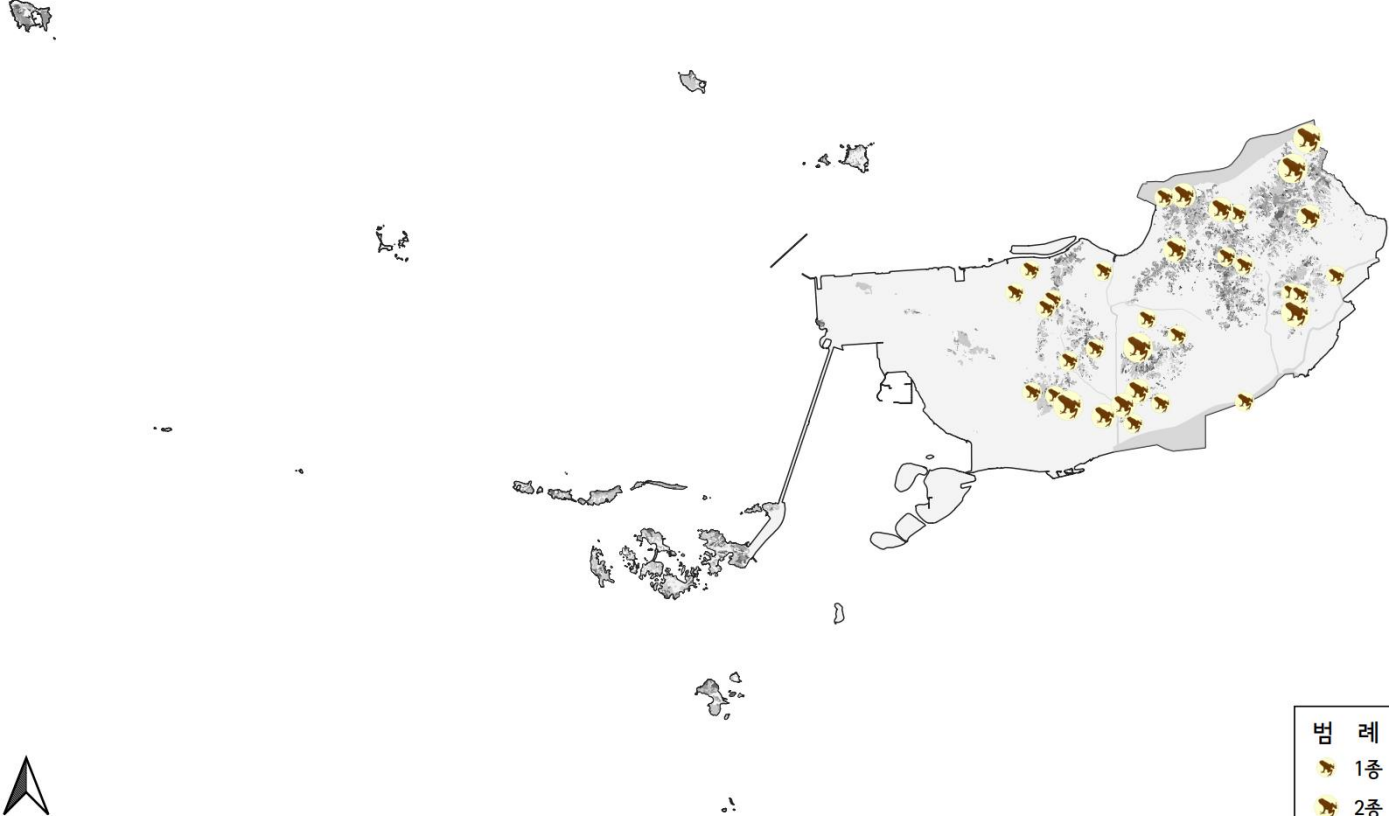


쇠백로
Egretta garzetta

몸이 작아서 다른 백로와는 구별된다. 깃은 흰색이고 윗목에 두 가닥의 길고 흰 장식깃이 자란다. 부리와 다리는 검정색이고 발가락은 노란색이다. 번식기가 되면 눈 앞쪽이 붉어진다.

군산시의 양서·파충류

- ✓ 군산시에 서식하는 양서·파충류는 참개구리, 두꺼비, 옴개구리, 줄장지뱀, 무자치 등 12종으로 군산호수와 계류 하천을 따라 주로 관찰됨
- ✓ 생태계교란 생물로는 황소개구리 1종이 확인됨



- | 범 | 레 |
|---|----|
| | 1종 |
| | 2종 |
| | 3종 |



줄장지뱀

Takydromus wolteri

몸길이 약 46mm이다. 꼬리길이가 몸길이의 2.5배쯤 된다. 몸은 약간 편평하며, 주둥이 끝이 뾰족하고 뒷다리의 길이는 머리길이와 거의 같다. 한국·중국 등지에 분포한다.



참개구리

Rana nigromaculata

한국에서는 가장 흔히 볼수 있는 개구리로서 식용이나 사료로 쓰이며, 실험 동물로서도 쓰인다. 한국·일본·중국 등 동아시아 지역에 널리 분포하고 있다.



살모사

Glyptis brevicaudus

몸길이 40~60cm이다. 다 자란 것의 몸은 비교적 짧고 굵은 편이며, 머리는 화살촉 모양에 넓고 꼬리는 짧다. 풀밭이나 돌무더기에 살면서 쥐나 개구리·도마뱀 따위를 잡아 먹는다.



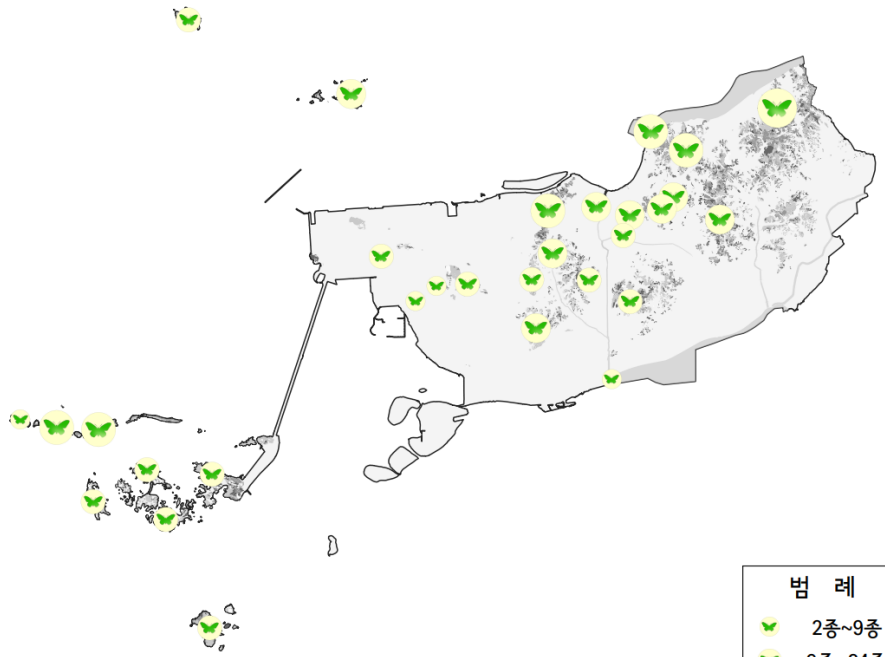
청개구리

Hyla japonica

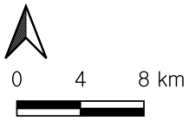
대부분의 청개구리는 겨울잠을 자기 전인 가을에 대부분 몸이 검은 반점무늬가 있는 회색으로 몸색이 바뀌며, 다음 해 봄에 다시 초록색으로 변한다.

군산시의 곤충

✓ 군산시의 곤충류는 호리꽃등에, 남방노랑나비, 산바퀴, 네발나비, 일본왕개미, 우리가시허리노린재 등 188종이 서식하는 것으로 확인됨

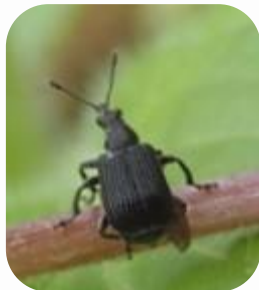


| 범례 | |
|----|---------|
| | 2종~9종 |
| | 9종~24종 |
| | 24종~28종 |
| | 28종~36종 |
| | 36종~52종 |



아시아실잠자리
Ischnura asiatica

어른벌레의 몸은 초록색인데, 암컷은 개체에 따라 초록색과 붉은색을 띠기도 한다. 계곡의 연못이나 습지, 논에서 흔히 볼 수 있으며, 먼 거리를 이동하기도 한다.



목창주둥이바구미
Apion collaris

체색은 검은색이다. 머리 앞부분은 주둥이 기부보다 좁고, 중앙에 약한 융기선이 있다. 흑색 광택이 있고 등면에 미세한 인각, 머리의 양 눈 사이에 약한 중 융기가 있다.



배짧은꽃등에
Eristalis cerealis Fabricius

몸길이 12mm이다. 겹눈이 대단히 크며, 머리 부분은 황갈색의 털로 덮여 있다. 배 부분의 노란색 무늬가 매우 화려하여 간혹 벌로 혼동되는 경우가 있다.



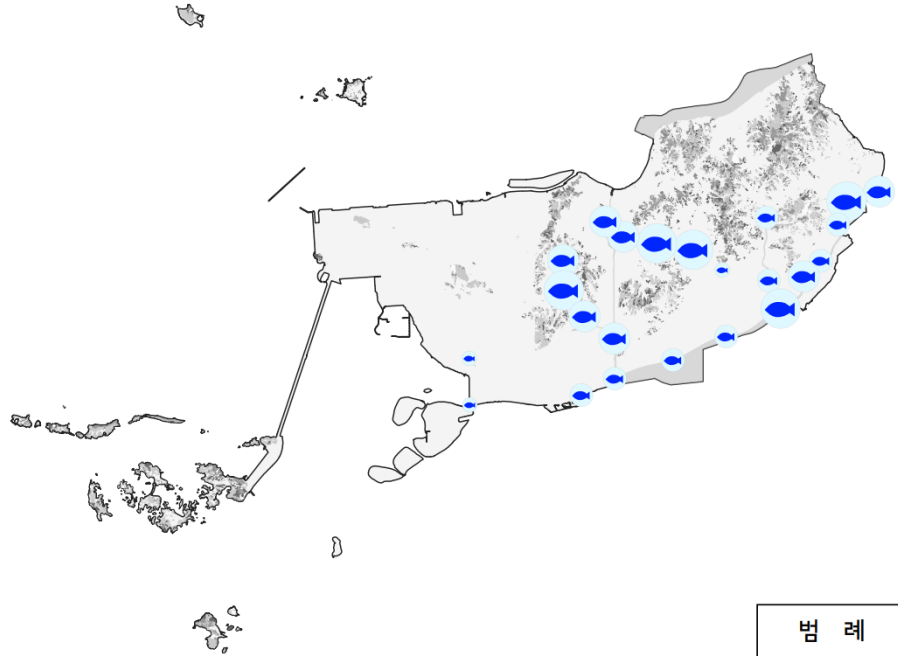
암먹부전나비
Everes argiades

수컷의 날개 앞면은 청람색이고 암컷은 흑갈색이다. 뒷면은 회백색으로 뒷날개에는 꼬리모양의 돌기가 있다. 봄부터 가을에 걸쳐 연 몇 차례 발생하며 풀밭에 많다.

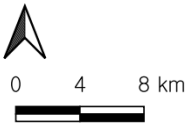
군산시의 어류

✓ 군산시에 서식하는 어류는 큰납지리, 붕어, 치리, 동자개, 민물검정망둑 등 30종으로 우리나라 고유종인 치리, 각시붕어, 중고기, 꺾지 등이 군산의 여러 하천에서 발견됨

✓ 생태계교란 생물로는 검정우렁과 배스가 확인됨



| 범례 | |
|----|-------|
| | 1종~2종 |
| | 4종~5종 |
| | 6종~7종 |
| | 8종~9종 |



납자루
Acheilognathus lanceolatus

몸은 옆으로 납작하고 체고는 비교적 낮다. 체측에 암점은 없고, 등지느러미 기점 아래의 후방에서 시작하는 가느다란 줄무늬가 있다.



붕어
Carassius carassius

몸은 옆으로 납작하고 꼬리자루의 나비는 넓은 편이다. 머리는 짧고 눈은 작다. 콧구멍은 서로 맞붙어 있고 앞 콧구멍은 작다. 주둥이는 짧으며, 입은 작고 입술은 두껍다.



버들매치
Abbottina rivularis

물의 흐름이 완만한 호수 또는 연못에서 서식하며 장거리 이동을 하지 않는 것으로 알려져 있다. 모래나 진흙 속으로 파고 들어가서 몸을 묻기도 한다.



긴물개
Squalidus gracilis majimae

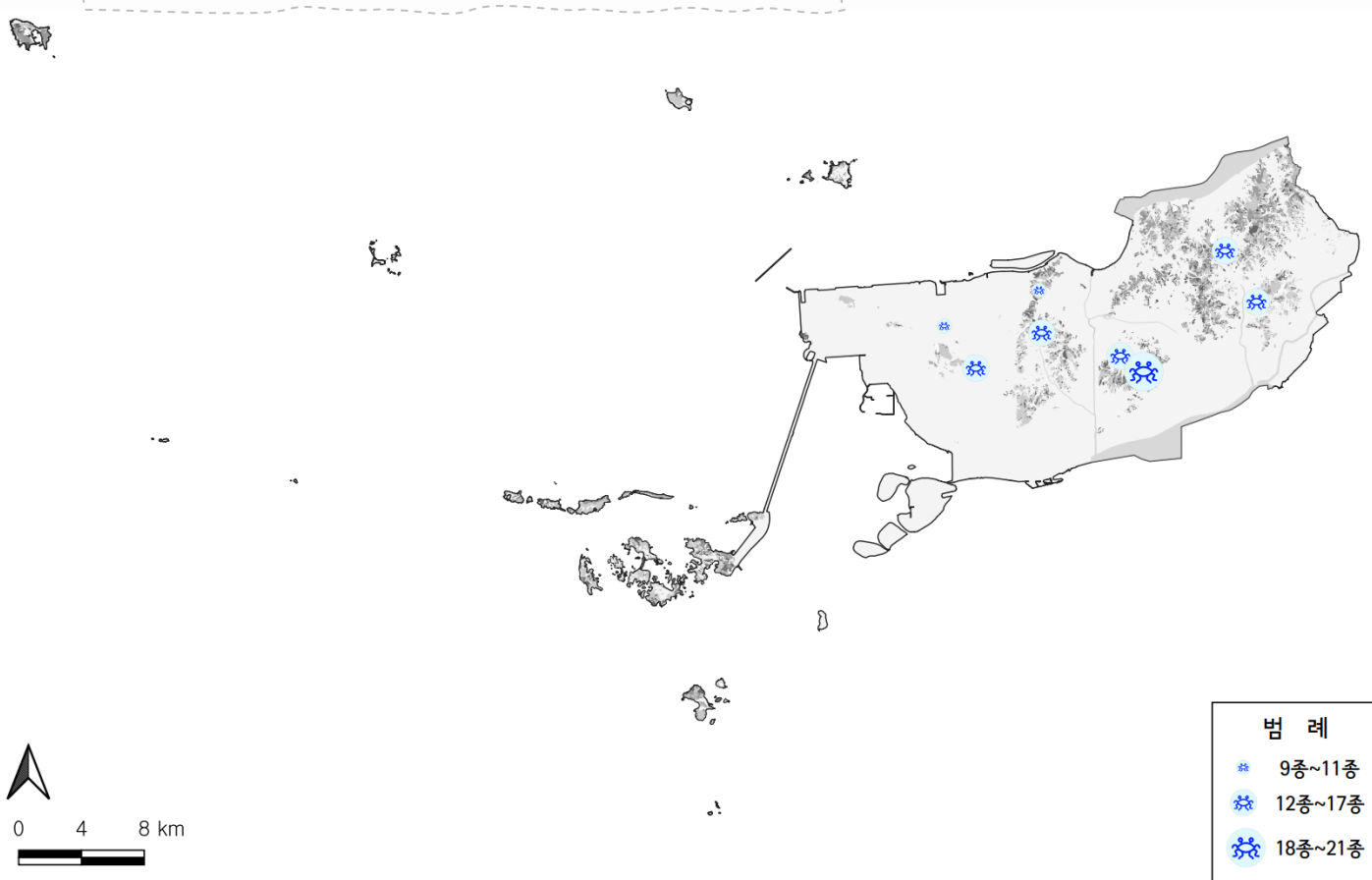
몸은 길고 원통형에 가깝지만 옆으로 약간 납작하며 꼬리자루가 특히 납작하다. 유속이 완만한 하천이나 호수, 늪에서 서식하며 물풀이 우거진 곳을 매우 좋아한다.

군산시의 저서성 대형무척추동물

✓ 군산에 서식하는 저서성 대형무척추동물은 물달팽이, 실지렁이, 돌거머리, 줄새우 등 40종으로 주요 하천에서 확인됨

✓ 법정보호종은 발견되지 않음

담수에서 서식하는 생물 중 눈으로 확인이 가능하며 주생활 터전을 바닥으로 삼는 척추가 없는 동물



원돌이물달팽이
Physa acuta Draparnaud

크기는각경 7mm, 각고 12mm 정도이며, 패각은 긴 달걀 모양으로 광택이 있는 얇은 갈색 또는 적갈색이다. 담수산 복족류 중에 유일한 좌선형으로 종의 가장 큰 특징이다.



수정또아리물달팽이
Hippeutis cantori Benson

또아리물달팽이과 중 가장 흔히 출현하며, 다른 종류들에 비하여 상대적으로 큰 편이다. 가장자리의 건각으로 쉽게 구분된다. 우리나라에는 전국적으로 서식한다.



다슬기
Semisulcospira libertina

크기는각경 8mm, 각고 25mm 정도이다. 계류와 평지하천 등 유수역에 주로 서식하고, 하상이 자갈, 호박돌 등으로 이루어진 곳을 선호한다.

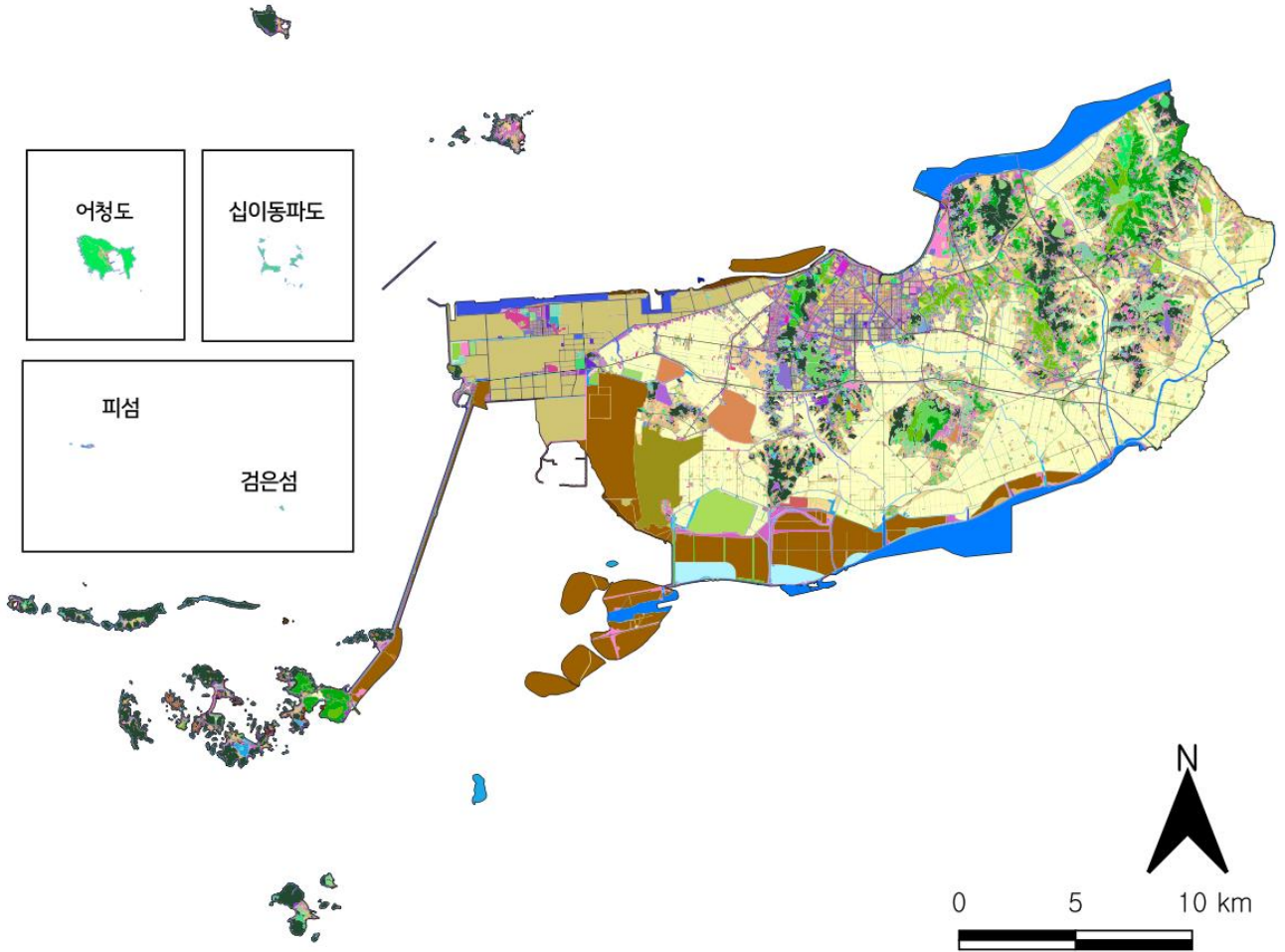


조개넙적거머리
Alboglossiphonia lata

크기는 10-12mm, 긴 타원형으로 황색이나 옅은 갈색이며, 몸이 투명해 내장기관이 보인다. 평지하천, 강 등 유수역과 인공호 등 정수역의 수변 바위나 돌에 붙어서 기어 다닌다.

군산시의 비오톱유형도

대분류(16개) + 중분류(63개) + 소분류(135개)로 분류되었으며, 유형분류 결과 경지정리가 된 논(24.23%)로 가장 많았고 다음으로 간척지(9.81%)로 분포함



범례

- | | | | | |
|-----------------------------------------------------------------------------------------------------------------------------------------------------------------------------------------------------------------------------------------------------------------------------------------------------------------------------------------------------------------------------------------------------------------------------------------------------------------------------------------------------------------------------------------------------------------------------|----------------------------------------------------------------------------------------------------------------------------------------------------------------------------------------------------------------------------------------------------------------------------------------------------------------------------------------------------------------------------------------------------------------------------------------------------------------------------------------------------------------------------------------------------------------------------------------------------------------|-----------------------------------------------------------------------------------------------------------------------------------------------------------------------------------------------------------------------------------------------------------------------------------------------------------------------------------------------------------------------------------------------------------------------------------------------------------------------------------------------------------------|-----------------------------------------------------------------------------------------------------------------------------------------------------------------------------------------------------------------------------------------------------------------------------------------------------------------------------------------------------------------------------------------------------------------------------------------------------------------------------------------------------------------------------|----------------------------------------------------------------------------------------------------------------------------------------------------------------------------------------------------------------------------------------------------------------------------------------------------------------------------------------------------------------------------------------------------------------------------------------------------------------------------------------------------------------------------------------------------------------------------------------------------------------|
| <ul style="list-style-type: none"> ■ 가로녹지 및 중앙분리녹지 조성 도로 ■ 간척지 ■ 개별공장 ■ 갯벌 ■ 건조지성식생우점 자연습지 ■ 경지정리가 된 논 ■ 경지정리가 된 밭 ■ 경지정리가 안 된 논 ■ 경지정리가 안 된 밭 ■ 고층주상혼합시설 ■ 골프·스키장 ■ 공사현장 ■ 공연·전시시설 ■ 공항관련시설 ■ 과수원 ■ 관광단지 ■ 관목식생지 ■ 구거 ■ 군사시설 ■ 기타 공공시설 ■ 기타 교육시설 ■ 기타 교통관련시설 ■ 기타 나지 ■ 기타 물관련시설 ■ 기타 위험물저장처리시설 ■ 기타 유적물 ■ 기타 자연초지 | <ul style="list-style-type: none"> ■ 기타 폐기물관련시설 ■ 녹지율20%이상 개별상업·업무시설 ■ 녹지율20%이상 고층공동주택지 ■ 녹지율20%이상 저층공동주택지 ■ 녹지율20%이상 중층공동주택지 ■ 녹지율20%이하 개별상업·업무시설 ■ 녹지율20%이하 고층공동주택지 ■ 녹지율20%이하 저층공동주택지 ■ 녹지율20%이하 중층공동주택지 ■ 농공단지 ■ 농촌유류지 ■ 농촌형단독주택 ■ 단독속박시설 ■ 대학교 ■ 도매유통시설 및 물 ■ 도시형근린공원 ■ 도시형단독주택 ■ 두령 ■ 등빙 ■ 묘지 ■ 묘포원 ■ 목논 ■ 미취학교육시설 ■ 발전·송전시설 ■ 배수장 ■ 벌채지 ■ 보건시설 | <ul style="list-style-type: none"> ■ 복지시설 ■ 불투수성교통성 ■ 불투수성나지 ■ 불투수주차장 ■ 사구 ■ 사면용벽 ■ 사면초지 ■ 사빈 ■ 산림임연부초지 ■ 산림형근린공원 ■ 산업단지 ■ 산화적지 ■ 섬초지 ■ 소공원 ■ 소하천 ■ 수면우점습지 ■ 습윤지성식생우점 자연습지 ■ 시설재배지 ■ 실내체육시설 ■ 실외운동시설 ■ 야적장 ■ 양식장 ■ 어린이공원 ■ 연구시설 ■ 연안담수호 ■ 완충선형녹지 ■ 원예지 | <ul style="list-style-type: none"> ■ 유류저장·송유시설 ■ 인공형하천 ■ 인공호소 ■ 자갈 및 암반해안 ■ 자연암석 ■ 자연형하천 ■ 자연회수지 ■ 잔존림 ■ 재래시장 ■ 저층주상혼합시설 ■ 전원단독주택 ■ 제방 ■ 조경수목식재지 ■ 조사불가능지 ■ 종교성지 ■ 주제공원 ■ 중심상업·업무시설 ■ 중층주상혼합시설 ■ 집터·향교·동원 ■ 창고 ■ 채광지 ■ 철도관련시설 ■ 철로 ■ 체육·문화센터 ■ 초·중·고교 ■ 축사 ■ 취·정수장 | <ul style="list-style-type: none"> ■ 침엽수림인 인공림 ■ 침엽수림인 자연·인공림 ■ 침엽수림인 자연림 ■ 캠핑장 ■ 태양광관련시설 ■ 통신관련시설 ■ 투수성교통성 ■ 투수성나지 ■ 투수주차장 ■ 폐건물 ■ 폭0m미만 가로수가 식재되지 않은 도로 ■ 폭0m미만 가로수가 식재된 도로 ■ 폭0m이상 가로수가 식재되지 않은 도로 ■ 폭0m이상 가로수가 식재된 도로 ■ 하폐수처리장 ■ 항만관련시설 ■ 해안구조물 ■ 해안염습지 ■ 해양수 ■ 행정시설 ■ 혼효림인 자연·인공림 ■ 혼효림인 자연림 ■ 활엽수림인 인공림 ■ 활엽수림인 자연·인공림 ■ 활엽수림인 자연림 ■ 휴경지 ■ 자연하천 |
|-----------------------------------------------------------------------------------------------------------------------------------------------------------------------------------------------------------------------------------------------------------------------------------------------------------------------------------------------------------------------------------------------------------------------------------------------------------------------------------------------------------------------------------------------------------------------------|----------------------------------------------------------------------------------------------------------------------------------------------------------------------------------------------------------------------------------------------------------------------------------------------------------------------------------------------------------------------------------------------------------------------------------------------------------------------------------------------------------------------------------------------------------------------------------------------------------------|-----------------------------------------------------------------------------------------------------------------------------------------------------------------------------------------------------------------------------------------------------------------------------------------------------------------------------------------------------------------------------------------------------------------------------------------------------------------------------------------------------------------|-----------------------------------------------------------------------------------------------------------------------------------------------------------------------------------------------------------------------------------------------------------------------------------------------------------------------------------------------------------------------------------------------------------------------------------------------------------------------------------------------------------------------------|----------------------------------------------------------------------------------------------------------------------------------------------------------------------------------------------------------------------------------------------------------------------------------------------------------------------------------------------------------------------------------------------------------------------------------------------------------------------------------------------------------------------------------------------------------------------------------------------------------------|

군산시의 우수비오톱

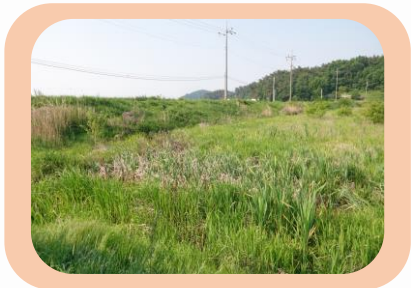
✓ 우수비오톱은 비오톱 유형 중에서 희소성, 생물다양성 등 생태적 가치가 특히 우수한 비오톱을 말함. 우수 등급으로 평가된 등급 지역 및 등급 지역 중 희소성이 있고 생물다양성이 높아 생태적인 보전가치가 높은 지역을 선정하였음



I등급 지역이자 산지를 둘러싼 호소로
경관과 보전가치가 우수하여 선정
남동쪽 해안절벽이 천연기념물로 지정됨



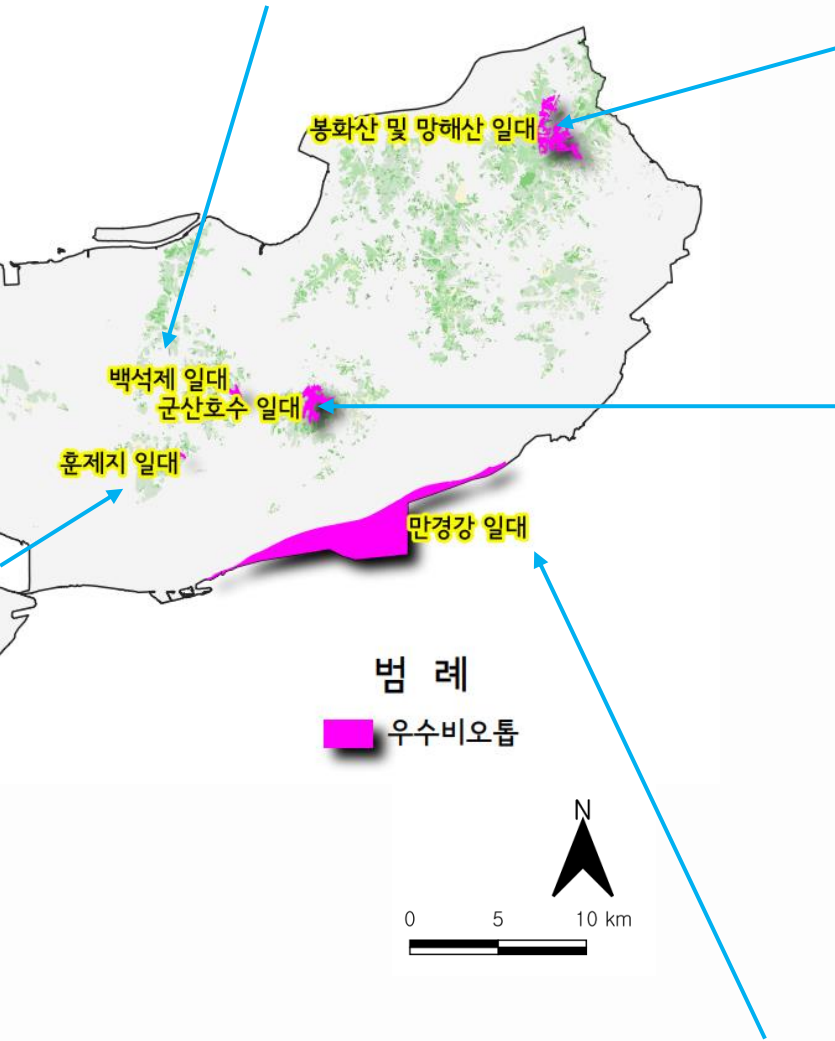
혼제지 일대는 현지 조사 시
대모잠자리(멸종위기 야생생물 II등급)가
확인되어 선정하였음



독미나리, 물고사리 등 멸종위기 야생생물이 서식하며 생물다양성이 높을 것으로 판단하여 선정



군산시 산지를 대표할 수 있는 I등급 지역이기에 선정



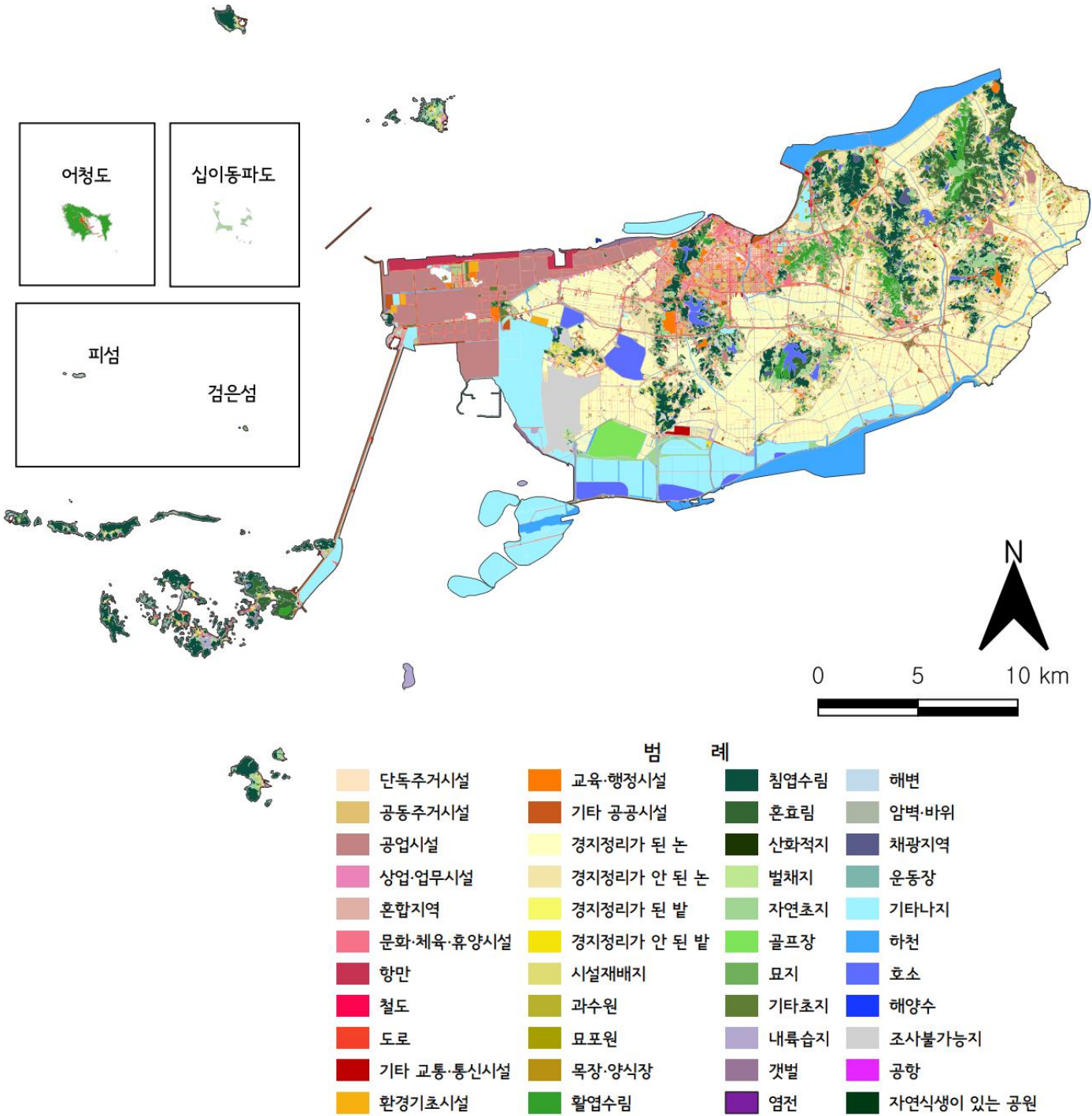
I등급 지역이자 산지를 둘러싼 호소로 경관과 보전가치가 우수하여 선정

철새도래지이자 현지조사 시 멸종위기 야생생물이 출현한 지역으로 생물다양성이 높을 것으로 판단하여 선정하였음



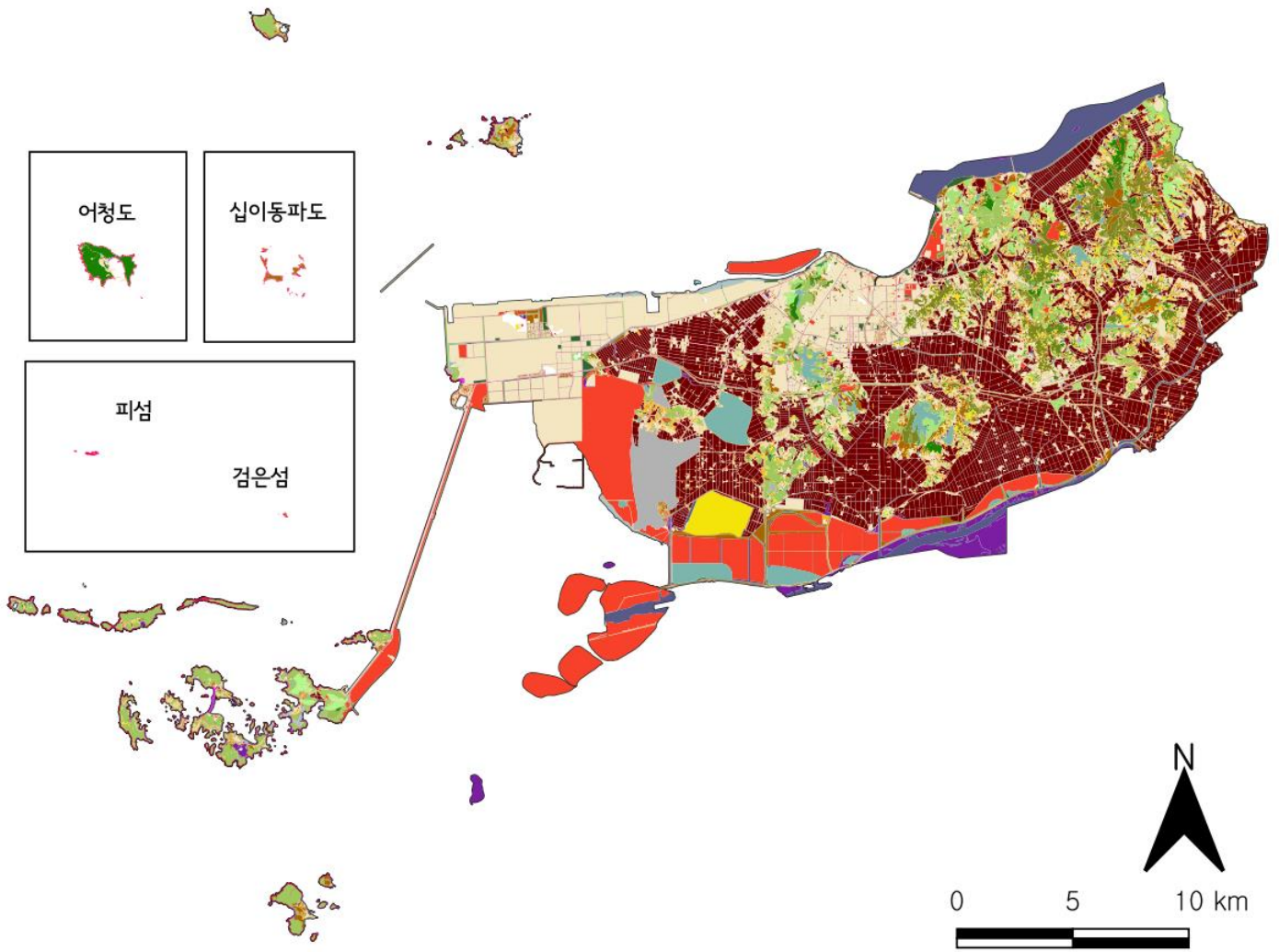
군산시의 토지이용

군산시의 토지이용현황 중 농업지역이 31.21%로 가장 높은 비율로 나타났으며, 그 중 경지정리가 된 논이 24.23%로 가장 높게 나타났음. 다음으로 산림지역의 비율이 약 13.70%로 나타남



군산시의 현존식생

군산시는 총 79개 유형의 현존식생이 분포하는 것으로 나타났으며, 곰솔군락 (5.23%), 상수리나무군락(1.37%), 곰솔-상수리나무군락(0.74%), 죽림 (0.68%) 등의 순으로 비율이 높게 나타남



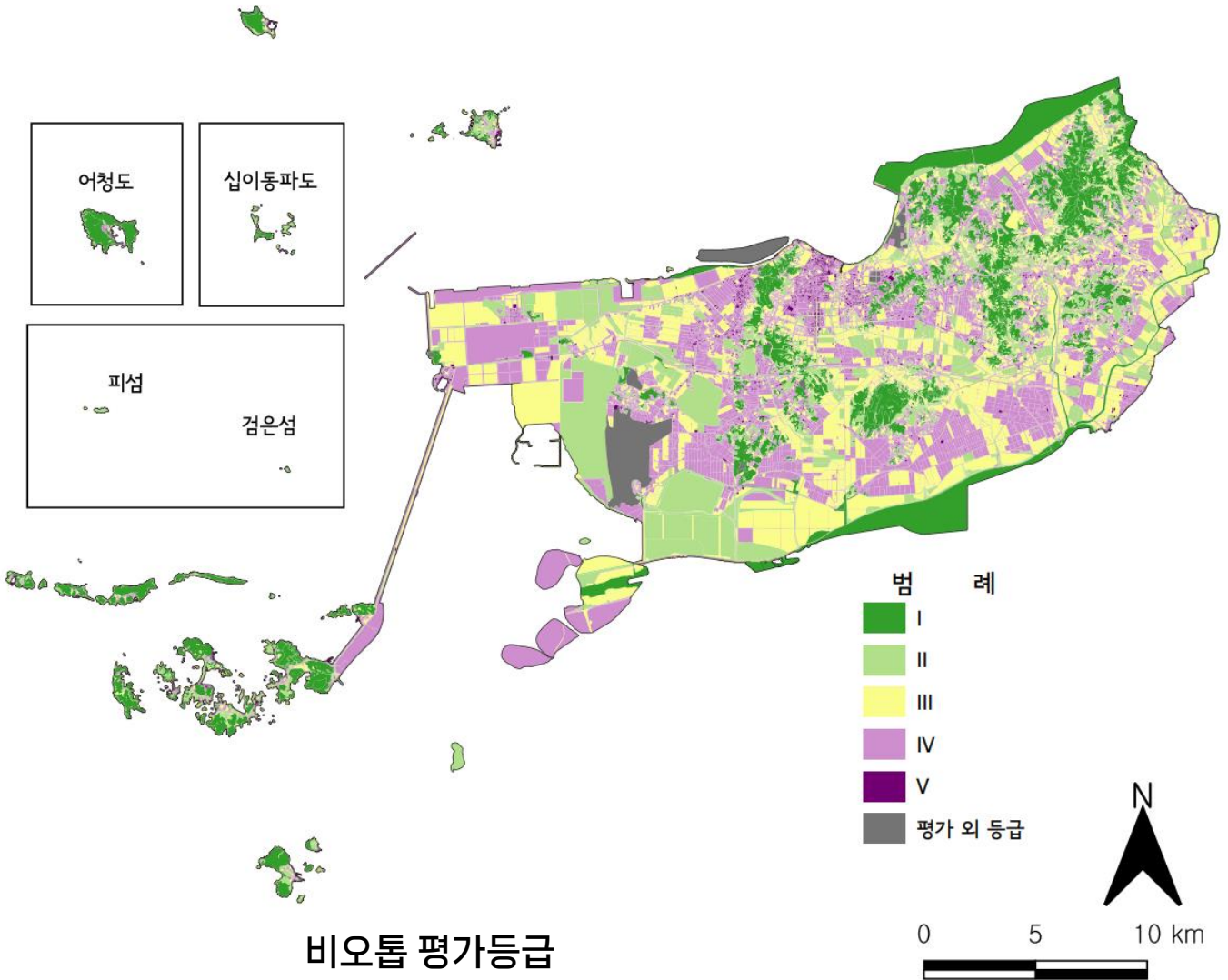
- | | | | | |
|---------------------------------------------------------------------------------------------------------------------------------------------------------------------------------------------------------------------------------------------------------------------------------------------------------------------------------------------|-----------------------------------------------------------------------------------------------------------------------------------------------------------------------------------------------------------------------------------------------------------------------------------------------------------------------------------------------------|-----------------------------------------------------------------------------------------------------------------------------------------------------------------------------------------------------------------------------------------------------------------------------------------------------------------------------------------------------------------------|------------------------------------------------------------------------------------------------------------------------------------------------------------------------------------------------------------------------------------------------------------------------------------------------------------------------------------------------------------------------------------------------|-----------------------------------------------------------------------------------------------------------------------------------------------------------------------------------------------------------------------------------------------------------------------------------------------------------------------|
| <ul style="list-style-type: none"> ■ 시가지 ■ 가로수가 식재되지 않은 도로 ■ 가로수가 식재된 도로 ■ 가로녹지 및 중앙분리녹지 조성 도로 ■ 식생이 없는 철로 ■ 식생이 있는 철로 ■ 해변 ■ 강기슭 ■ 암벽·바위 ■ 인공나지 ■ 논 ■ 밭 ■ 시설경작지 ■ 과수원 ■ 묘포장 ■ 목장·양식장 | <ul style="list-style-type: none"> ■ 기타재배지 ■ 잔디식재지 ■ 원예종 초지 ■ 귀화종 초지 ■ 덩굴성 식재지 ■ 건조 자생초지 ■ 적운 자생초지 ■ 총위구조로 조성된 외래종수목식재지 ■ 총위구조로 조성된 자생종수목식재지 ■ 벌채지 ■ 암석노출지 ■ 조사불가능지역 ■ 조림지 ■ 이차림 ■ 자연림 ■ 산화초지 | <p>범</p> <ul style="list-style-type: none"> ■ 습지자생초지 ■ 갯벌 ■ 염전 ■ 하천 ■ 호소 ■ 매양수 ■ 자연식생이 있는 공원녹지 ■ 잔존림 ■ 곰솔-굴참나무군락 ■ 곰솔-리기다소나무군락 ■ 곰솔-밤나무군락 ■ 곰솔-상수리나무군락 ■ 곰솔-소나무군락 ■ 곰솔-아까시나무군락 ■ 곰솔-일본잎갈나무군락 ■ 곰솔-졸참나무군락 | <p>례</p> <ul style="list-style-type: none"> ■ 곰솔군락 ■ 곰솔식재림 ■ 굴참나무-소사나무군락 ■ 굴참나무군락 ■ 낙우송식재림 ■ 느티나무군락 ■ 리기다소나무-소나무식재림 ■ 리기다소나무식재림 ■ 밤나무-졸참나무식재림 ■ 밤나무식재림 ■ 상수리나무-곰솔군락 ■ 상수리나무-소나무군락 ■ 상수리나무-아까시나무군락 ■ 상수리나무군락 ■ 상수리나무식재림 ■ 소나무-곰솔군락 | <ul style="list-style-type: none"> ■ 소나무-상수리나무군락 ■ 소나무군락 ■ 소나무식재림 ■ 아까시나무식재림 ■ 은사시나무식재림 ■ 이태리포플라식재림 ■ 잣나무식재림 ■ 졸참나무-곰솔군락 ■ 졸참나무-소사나무군락 ■ 졸참나무군락 ■ 죽림 ■ 튜올립나무식재림 ■ 편백식재림 ■ 후박나무식재림 |
|---------------------------------------------------------------------------------------------------------------------------------------------------------------------------------------------------------------------------------------------------------------------------------------------------------------------------------------------|-----------------------------------------------------------------------------------------------------------------------------------------------------------------------------------------------------------------------------------------------------------------------------------------------------------------------------------------------------|-----------------------------------------------------------------------------------------------------------------------------------------------------------------------------------------------------------------------------------------------------------------------------------------------------------------------------------------------------------------------|------------------------------------------------------------------------------------------------------------------------------------------------------------------------------------------------------------------------------------------------------------------------------------------------------------------------------------------------------------------------------------------------|-----------------------------------------------------------------------------------------------------------------------------------------------------------------------------------------------------------------------------------------------------------------------------------------------------------------------|

군산시의 도시생태현황지도

생태적 가치가 높은 I 등급은 군산시 대부분의 산림의 자연림과 자연하천에 해당하며, 일부 산림과 하천은 II 등급으로 평가됨

농경지의 경우 대부분 III 등급으로 평가되었으며, 이 외에도 면적이 작은 잔존림, 도로로 둘러싸인 산림, 인공적인 저수지 등이 포함되는 것으로 나타났음

IV 등급과 V 등급의 경우는 도로를 비롯하여 시가지를 형성하고 있는 주거지, 상업지 등 인공적인 요소가 강한 비오톱 유형들로 분석되었음



비오톱 평가등급

| 등급 | I | II | III | IV | V |
|-----------|-----------|------|----------|------|--------|
| 인간간섭 | 거의없음 | 다소존재 | 높음 | 매우높음 | 자연성 상실 |
| 자연적 재생가능성 | 안정적, 매우높음 | 높음 | 중·장기간 필요 | 낮음 | 불가 |

도시생태현황지도 관리 및 활용

환경생태

- 생태네트워크 구축 및 우수비오톱 네트워크 구축 근거자료
- 도시별 생물상 목록 도출 및 생물다양성 평가 및 생태계 기초자료
- 생태·자연도 갱신을 위한 기초자료
- 법정보호지역의 지정 및 관리 기초자료
- 생태면적률 목표 산정 기초자료
- 소규모 생물서식공간 조성 및 홍보(생태교육자료)

도시계획

- 국토계획과 환경계획의 연동수단 기초자료
- 생태가치를 고려한 도시공간구조 설정 근거자료
- 각종 개발행위 허가(비오톱 1등급 토지) 및 판단 기초자료로 활용
- 공원 및 녹지 지정·변경을 위한 대상지 선정 기초자료
- 용도지역·구역·지구지정 및 변경, 도시계획시설 설치·결정 근거자료

시민활용

- 지역 시민의 체험프로그램 운영
- 초·중·고교의 환경 현장 학습
- 자연환경 관리를 위한 지역주민의 참여를 유도
- 대학 및 연구소와의 자료 공유를 통한 학술적 연구의 질을 향상



군산시 환경정책과
(우 54078) 전라북도 군산시 시청로 17 군산시청
T: 063.454.4252